



แผนบริหารจัดการความเสี่ยง (Risk Management)

ประจำปีงบประมาณ พ.ศ.๒๕๖๔

องค์การบริหารส่วนตำบลบาราโหม
อำเภอเมือง จังหวัดปัตตานี

คำนำ

แผนการบริหารความเสี่ยงเป็นหนึ่งในเครื่องมือที่องค์การบริหารส่วนตำบลบาราโหมจัดทำตามพระราชบัญญัติวินัยการเงิน การคลังของรัฐ พ.ศ. ๒๕๖๑ มาตรา ๗๙ "ให้หน่วยงานของรัฐจัดให้มีการตรวจสอบภายใน ครอบคลุมภายในและการบริหารจัดการความเสี่ยง โดยให้ถือปฏิบัติตามมาตรฐานและหลักเกณฑ์ที่กระทรวงการคลังกำหนด" และหนังสือกระทรวงการคลัง ที่ กค ๐๔๐๙. ๔/ว๒๓ ลงวันที่ ๑๙ มีนาคม ๒๕๖๒ แผนบริหารจัดการความเสี่ยงเป็นเครื่องมือบริหารองค์กรที่มีความสำคัญ และนำมาใช้อย่างแพร่หลายในการบริหารจัดการสถานการณ์ที่มีความไม่แน่นอนและส่งผลการดำเนินงานขององค์กรและเป็นแนวทางในการดำเนินงานจัดการความเสี่ยงเพื่อให้ผลกระทบที่อาจจะเกิดขึ้นต่อการดำเนินงานขององค์กรลดลงจนอยู่ในระดับที่ยอมรับได้ นอกจากนี้ยังถือเป็นโอกาสในการสร้างสรรค์มูลค่าเพิ่มให้แก่องค์กรด้วยการพัฒนากระบวนการทำงานให้มีประสิทธิภาพและประสิทธิผลเพิ่มมากขึ้นอีกด้วย

องค์การบริหารส่วนตำบลบาราโหม เล็งเห็นถึงประโยชน์ของการบริหารความเสี่ยงดังกล่าวจึงจัดให้มีการจัดทำแผนการบริหารความเสี่ยงเพื่อเป็นกรอบขั้นตอนของการดำเนินงานที่ได้มาตรฐานและเป็นไปตามหลักวิชาการ กรอบการบริหารความเสี่ยงแบบบูรณาการตามแนวทาง COSO (COSO ERM Integrated Framework) ที่เหมาะสม รวมทั้งกำหนดแนวทางบริหารความเสี่ยงให้สอดคล้องกับกรอบหลักเกณฑ์ด้านการบริหารความเสี่ยงและควบคุมภายใน ของกรมบัญชีกลางกระทรวงการคลัง อันจะช่วยเสริมสร้างศักยภาพในการจัดบริการสาธารณะตามอำนาจหน้าที่ให้แก่ประชาชนในพื้นที่และบริหารขององค์การบริหารส่วนตำบลบาราโหม ให้เป็นประโยชน์สูงสุด

คณะทำงานบริหารจัดการความเสี่ยง องค์การบริหารส่วนตำบลบาราโหม ได้จัดทำแผนบริหารจัดการความเสี่ยง ประจำปีงบประมาณ พ.ศ. ๒๕๖๔ ขึ้น เพื่อให้ผู้บริหารท้องถิ่นและผู้ปฏิบัติการทุกกอง/ฝ่ายมีความเข้าใจถึงกระบวนการบริหารจัดการความเสี่ยง สามารถดำเนินการบริหารความเสี่ยงตามกระบวนการบริหารความเสี่ยงที่ได้กำหนดไว้ในแผน ซึ่งเป็นการลดมูลเหตุและโอกาสที่จะเกิดความเสียหาย อยู่ในระดับที่สามารถยอมรับได้ รวมทั้งเป็นประโยชน์ต่อการพัฒนางานขององค์การบริหารส่วนตำบลบาราโหม ต่อไป

คณะทำงานบริหารจัดการความเสี่ยง
องค์การบริหารส่วนตำบลบาราโหม

๑ ตุลาคม ๒๕๖๓

สารบัญ

เรื่อง	หน้า
บทที่ ๑ บทนำ	
๑. หลักการและเหตุผล	๑
๒. วัตถุประสงค์	๑
๓. เป้าหมาย	๒
๔. ประโยชน์ของการบริหารจัดการความเสี่ยง	๒
๕. ความหมายและคำจำกัดความการบริหารความเสี่ยง	๒-๔
บทที่ ๒ ข้อมูลพื้นฐานขององค์การบริหารส่วนตำบลบาราโหม	
๑. ประวัติความเป็นมา	๕-๑๔
๒. วิสัยทัศน์ องค์การบริหารส่วนตำบลบาราโหม	๑๔
๓. พันธกิจ	๑๔
๔. ภารกิจหลักของการพัฒนา	๑๔
๕. จุดมุ่งหมายเพื่อการพัฒนา	๑๔-๑๕
๖. การพัฒนาจากความต้องการของประชาชน	๑๕
๗. ยุทธศาสตร์	๑๕-๑๙
๘. โครงสร้างหน่วยงาน	๒๐-๒๑
บทที่ ๓ แนวทางการบริหารความเสี่ยง	
๑. แนวทางดำเนินงานและกลไกการบริหารความเสี่ยง	๒๒-๒๓
๒. โครงสร้างบริหารความเสี่ยง	๒๓-๒๔
๓. คณะทำงานบริหารความเสี่ยง	๒๔-๒๕
บทที่ ๔ กระบวนการบริหารความเสี่ยง	
๑. ขั้นตอนการบริหารความเสี่ยง	๒๖
๒. กระบวนการบริหารจัดการความเสี่ยง	๒๗
๓. ประเภทความเสี่ยง	๒๘-๓๐
๔. การประเมินความเสี่ยง	๓๐-๓๓
บทที่ ๕ แผนบริหารจัดการความเสี่ยง	
๕.๑ ขั้นตอนการจัดทำแผนบริหารจัดการความเสี่ยง	๓๔-๓๖
๕.๒ การระบุความเสี่ยงและปัจจัยเสี่ยง	๓๗-๔๓
๕.๓ การวิเคราะห์ระดับความเสี่ยง	๔๔-๕๓
๕.๔ แผนบริหารจัดการความเสี่ยง	๕๔-๖๔

บทที่ ๑ บทนำ

๑. หลักการและเหตุผล

พระราชบัญญัติวินัยการเงิน ราชการของรัฐ พ.ศ.๒๕๖๑ กำหนดให้หน่วยงานของรัฐจัดให้มีการบริหารจัดการความเสี่ยง โดยให้ถือปฏิบัติตามมาตรฐานและหลักเกณฑ์ที่กระทรวงการคลังกำหนด ประกอบกับหนังสือกรมส่งเสริมการปกครองส่วนท้องถิ่น ที่ มท ๐๘๐๕.๒/ว ๖๘๕๘ ลงวันที่ ๒๙ มีนาคม ๒๕๖๒ เรื่อง หลักเกณฑ์กระทรวงการคลังว่าด้วยมาตรฐานและหลักเกณฑ์ปฏิบัติการบริหารจัดการความเสี่ยง สำหรับหน่วยงานของรัฐ พ.ศ. ๒๕๖๒ องค์การบริหารส่วนตำบลบาราโหม จึงแต่งตั้งคณะทำงานผู้รับผิดชอบการบริหารจัดการความเสี่ยง องค์การบริหารส่วนตำบลบาราโหม เพื่อเพิ่มประสิทธิผลและประสิทธิภาพของการดำเนินงาน การบรรลุเป้าหมายด้านการดำเนินงาน การเงิน ตลอดจนการใช้ทรัพยากร การดูแลรักษาทรัพย์สิน การป้องกันลดความผิดพลาด ความเสียหาย การรั่วไหล การสิ้นเปลือง การทุจริตของหน่วยงาน การดำเนินการบรรลุวัตถุประสงค์ของหน่วยงาน รวมถึงเพิ่มศักยภาพและขีดความสามารถให้องค์การบริหารส่วนตำบลบาราโหม

การบริหารความเสี่ยงจึงเป็นเครื่องมือที่สำคัญที่จะช่วยป้องกัน รักษา และส่งเสริมให้องค์กรสามารถบรรลุวัตถุประสงค์และเป้าหมายขององค์กร นอกจากนี้การบริหารความเสี่ยงเป็นองค์ประกอบสำคัญของการกำกับดูแลกิจการที่ดี (Good Corporate Governance) โดยมุ่งเน้นให้ทุกกระบวนการดำเนินงานด้วยความโปร่งใส มีประสิทธิภาพ ส่งผลดีต่อภาพลักษณ์ และการสร้างมูลค่าเพิ่มให้แก่องค์กรทั้งในระยะสั้นและระยะยาว

องค์การบริหารส่วนตำบลบาราโหม จึงให้ความสำคัญต่อการบริหารความเสี่ยง โดยมีการกำหนดนโยบาย แนวทาง แลกระบวนการบริหารความเสี่ยงให้มีความสอดคล้องกับพระราชบัญญัติวินัยการเงิน ราชการ พ.ศ. ๒๕๖๑ มาตรา ๗๙ และหนังสือกระทรวงการคลัง ที่ กค ๔๐๙. ๔/ว ๒๓ ลงวันที่ ๑๙ มีนาคม ๒๕๖๒ ตลอดจนกรอบโครงสร้างการบริหารความเสี่ยงขององค์กรเชิงบูรณาการ (Enterprise Risk Management-Integrated Framework) ของ The Committee of Sponsoring Organizations of the Treadway Commission (COSO) ตามหลักเกณฑ์ (COSOERM)

๒. วัตถุประสงค์ของแผนบริหารจัดการความเสี่ยง

- ๑) เพื่อให้ผู้บริหารท้องถิ่นและผู้ปฏิบัติงาน เข้าใจหลักการ และกระบวนการบริหารจัดการความเสี่ยง
- ๒) เพื่อให้ผู้ปฏิบัติงานได้รับทราบขั้นตอน และกระบวนการในการวางแผนบริหารจัดการความเสี่ยง
- ๓) เพื่อใช้เป็นเครื่องมือในการบริหารจัดการความเสี่ยงในทุกระดับขององค์การบริหารส่วนตำบลบาราโหม ได้แก่ สำนักปลัด กองคลัง กองช่าง กองการศึกษา ศาสนาและวัฒนธรรม
- ๔) เพื่อให้องค์การบริหารส่วนตำบลบาราโหม สามารถดำเนินการได้ตาม พันธกิจ และวิสัยทัศน์ที่กำหนดในแผนพัฒนาท้องถิ่น โดยเป็นไปตามวัตถุประสงค์และเป้าหมายที่กำหนดไว้
- ๕) เพื่อลดโอกาสและผลกระทบของความเสี่ยงที่จะเกิดขึ้นกับองค์การบริหารส่วนตำบลบาราโหม

๓. เป้าหมาย

๑) ผู้บริหารท้องถิ่นและผู้ปฏิบัติงาน มีความรู้ความเข้าใจเรื่องการบริหารจัดการความเสี่ยง เพื่อนำไปใช้ในการดำเนินงานตามยุทธศาสตร์ และแผนปฏิบัติงานประจำปีให้บรรลุตามวัตถุประสงค์และเป้าหมายที่กำหนดไว้

๒) ผู้บริหารท้องถิ่นและผู้ปฏิบัติงาน สามารถระบุความเสี่ยง วิเคราะห์ความเสี่ยง ประเมินความเสี่ยง และจัดการความเสี่ยงให้อยู่ในระดับที่ยอมรับได้

๓) สามารถนำแผนบริหารความเสี่ยงไปใช้ในการบริหารงานที่รับผิดชอบ

๔) เพื่อพัฒนาความสามารถของบุคลากรและกระบวนการดำเนินงานภายในองค์กรอย่างต่อเนื่อง

๕) ความรับผิดชอบต่อความเสี่ยงและการบริหารความเสี่ยงถูกกำหนดขึ้นอย่างเหมาะสมทั่วทั้งองค์กร

๖) การบริหารความเสี่ยงได้รับการปลูกฝังให้เป็นวัฒนธรรมขององค์กร

๔. ประโยชน์ของการบริหารจัดการความเสี่ยง

๑) เป็นแหล่งข้อมูลสำหรับผู้บริหารในการตัดสินใจด้านต่างๆ เนื่องจากการบริหารความเสี่ยงเป็นการดำเนินการซึ่งตั้งอยู่บนสมมติฐานในการตอบสนองต่อเป้าหมายและภารกิจหลักขององค์กร

๒) ช่วยสะท้อนให้เห็นภาพรวมของความเสี่ยงต่างๆ ที่สำคัญ ซึ่งจะทำให้พนักงานภายในองค์กร เข้าใจเป้าหมายและภารกิจหลักขององค์กร และตระหนักถึงความเสี่ยงสำคัญที่ส่งผลกระทบต่อองค์กรได้อย่างครบถ้วน

๓) เป็นเครื่องมือสำคัญในการบริหารงานเนื่องจากการบริหารความเสี่ยงเป็นเครื่องมือที่ช่วยให้ผู้บริหารสามารถมั่นใจได้ว่า ความเสี่ยงได้รับการจัดการอย่างเหมาะสมและทันเวลารวมทั้งเป็นเครื่องมือที่สำคัญของผู้บริหารในการบริหารงาน และการตัดสินใจในด้านต่างๆ เช่น การวางแผน การกำหนดการติดตามควบคุมและวัดผลการปฏิบัติงาน ซึ่งจะส่งผลให้การดำเนินงานเป็นไปตามเป้าหมายและสามารถสร้างมูลค่าเพิ่มให้แก่องค์กร

๔) ช่วยให้การพัฒนาองค์กรเป็นไปในทิศทางเดียวกัน การบริหารความเสี่ยงทำให้รูปแบบการตัดสินใจในการปฏิบัติงานขององค์กรมีการพัฒนาไปในทิศทางเดียวกัน เช่น การตัดสินใจโดยที่ผู้บริหารมีความเข้าใจในกลยุทธ์ วัตถุประสงค์ขององค์กร และระดับความเสี่ยงอย่างชัดเจน

๕) ช่วยให้การพัฒนาการบริหารและจัดสรรทรัพยากรเป็นไปอย่างมีประสิทธิภาพและประสิทธิผลการจัดสรรทรัพยากรเป็นไปอย่างเหมาะสม โดยพิจารณาถึงระดับความเสี่ยงในแต่ละกิจกรรม และการเลือกใช้มาตรการในการบริหารความเสี่ยง

๕. ความหมายและคำจำกัดความการบริหารความเสี่ยง

ความเสี่ยง (Uncertainty) หมายถึง ความไม่แน่นอน ที่อาจส่งผลกระทบต่อวัตถุประสงค์/เป้าหมาย โดยผลกระทบดังกล่าวทำให้การดำเนินงานเบี่ยงเบนไปจากเป้าหมาย หรือความคาดหวัง โดยอาจวัดระดับความรุนแรงของความเสี่ยงได้จกผลกระทบ (Consequences) ของเหตุการณ์ และโอกาสที่จะเกิด (Likelihood)

ปัจจัยเสี่ยง (Risk Factor) หมายถึง สาเหตุของความเสี่ยงที่จะทำให้ไม่บรรลุวัตถุประสงค์ตามขั้นตอนการดำเนินงานหลักที่กำหนดไว้ ทั้งที่เป็นปัจจัยภายในและภายนอกองค์กร

การประเมินความเสี่ยง (Risk Assessment) หมายถึง กระบวนการระบุความเสี่ยงและการวิเคราะห์เพื่อจัดลำดับความเสี่ยงที่จะมีผลกระทบต่อการบรรลุเป้าประสงค์ขององค์กรโดยการประเมินจาก

๑) โอกาสที่จะเกิดเหตุการณ์ (Likelihood) หมายถึง ความถี่หรือโอกาสที่จะเกิดเหตุการณ์ความเสี่ยง

๒) ผลกระทบ (Impact) หมายถึง ขนาดของความรุนแรง ความเสียหายที่จะเกิดขึ้น หากเกิดเหตุการณ์ความเสี่ยง

ระดับของความเสี่ยง หมายถึง สถานะของความเสี่ยงที่ได้จากการประเมินโอกาสและผลกระทบของแต่ละปัจจัยเสี่ยง แบ่งออกเป็น ๕ ระดับ คือความเสี่ยงสูงมาก ความเสี่ยงสูง ความเสี่ยงปานกลาง ความเสี่ยงต่ำ และความเสี่ยงน้อยมาก

การบริหารความเสี่ยง (Risk Management) หมายถึง การกำหนดนโยบายโครงสร้างและกระบวนการเพื่อให้คณะกรรมการผู้บริหาร และบุคลากรนำไปปฏิบัติในการกำหนดกลยุทธ์และปฏิบัติงานทั่วทั้งองค์กรโดยกระบวนการบริหารความเสี่ยงจะสัมฤทธิ์ผลได้องค์กรจะต้องสามารถบ่งชี้เหตุการณ์ประเมินผลกระทบต่อองค์กร และกำหนดวิธีการจัดการที่เหมาะสมให้ความเสี่ยงอยู่ในระดับที่ยอมรับได้ ทั้งนี้ความเชื่อมั่นในระดับหนึ่งว่าผลการดำเนินงานตามภารกิจต่างๆ จะสามารถบรรลุ วัตถุประสงค์ไว้

COSO(The Committee of Sponsoring Organization of the Treadway Commission)

หมายถึง กรอบแนวคิดในการบริหารความเสี่ยงแบบทั่วทั้งองค์กร (Enterprise Risk Management : ERM) มีแนวทางในการแจกแจงปัญหา และความเสี่ยงออกเป็นองค์ประกอบย่อยๆ รวมถึงมีการกำหนดหน้าที่ความรู้รับผิดชอบด้านการบริหารความเสี่ยงที่ชัดเจน

การบริหารความเสี่ยงโดยองค์กรรวม (Enterprise Risk Management : ERM) หมายถึง การบริหารปัจจัยแลควบคุมกิจกรรมต่างๆ ขององค์กร รวมถึงกระบวนการในการปฏิบัติงานด้านต่างๆโดยต้องพยายามที่จะลดสาเหตุของความเสี่ยงในแต่ละโอกาสที่เกิดขึ้นแล้วจะทำให้องค์กรเกิดความเสียหายโดยการทำให้ระดับความเสี่ยงและขนาดของความเสียหายที่จะเกิดขึ้น ทั้งในปัจจุบันและอนาคตให้อยู่ในระดับที่สามารถยอมรับได้ ประเมินได้ ควบคุมได้ และตรวจสอบได้ อย่างมีระบบ โดยคำนึงถึงการบรรลุวัตถุประสงค์ขององค์กรเป็นสำคัญ

การจัดการความเสี่ยง หมายถึง แนวทางในการลดโอกาสที่จะเกิดเหตุการณ์หรือความเสี่ยงหรือลดผลกระทบความเสียหายจากเหตุการณ์ความเสี่ยงให้อยู่ในระดับที่องค์กรยอมรับได้ (Risk Tolerance)

การติดตามประเมินผล หมายถึง ระบบบริหารความเสี่ยงที่สมบูรณ์ หน่วยงานจะต้องมีการติดตามผลระหว่างดำเนินกรตามแผน และทำการสอบทานดูว่าแผนจัดการความเสี่ยงใดมีประสิทธิภาพดีให้คงดำเนินการต่อไป เพื่อให้เกิดความมั่นใจว่าการบริหารความเสี่ยงที่กำหนดไว้มีความเพียงพอเหมาะสมมีการปฏิบัติตามจริง ข้อบกพร่องที่พบได้รับการแก้ไขอย่างเหมาะสมและทันเวลา นอกจากนี้ควรกำหนดให้มีการประเมินความเสี่ยงซ้ำอีกอย่างน้อยปีละหนึ่งครั้ง เพื่อดูว่าความเสี่ยงใดอยู่ในระดับที่ยอมรับได้แล้วหรือมีความเสี่ยงใหม่เพิ่มขึ้นมาอีก หรือไม่

ความเสี่ยงจากปัจจัยภายใน หมายถึง ความเสี่ยงที่เกิดจากสภาพแวดล้อมภายในองค์กรความเสี่ยงที่องค์กรต้องพยายามลดให้น้อยลงหรือหมดไป ได้แก่ ความเสี่ยงในด้านนโยบายความเสี่ยงในการดำเนินงาน ความเสี่ยงด้านทรัพยากรบุคคล ความเสี่ยงในการเงิน และความเสี่ยงในด้านกฎระเบียบข้อบังคับต่างๆ เป็นต้น

ความเสี่ยงจากปัจจัยภายนอก หมายถึง ความเสี่ยงที่เกิดจากสภาพแวดล้อมภายนอกองค์กรเป็นสิ่งที่อยู่นอกเหนือความรับผิดชอบขององค์กร ซึ่งต้องพยายามหามาตรการที่จะลดผลกระทบในทางลบให้ด้านมากที่สุด ได้แก่ ความเสี่ยงด้านภาวะเศรษฐกิจ ความเสี่ยงด้านการเมือง การปกครอง ความเสี่ยงด้านการแข่งขัน ความเสี่ยงด้านการเปลี่ยนแปลงของเทคโนโลยี ความเสี่ยงด้านสังคมและประพฤติกรรมผู้บริโภค ความเสี่ยงด้านกฎหมายและความเสี่ยงด้านสิ่งแวดล้อมและภัยธรรมชาติ เป็นต้น

บทที่ ๒ ข้อมูลพื้นฐานขององค์การบริหารส่วนตำบลบาราโหม

๑. ประวัติความเป็นมา

ตำบลบาราโหมแต่ดั้งเดิมเป็นส่วนหนึ่งของตำบลตันหยงลุโละ และได้แบ่งแยกเป็นตำบลบาราโหมเมื่อประมาณ ๕๐ ปีที่ผ่านมา เนื่องจากมีครัวเรือนเกิน ๒๐๐ ครัวเรือน หลังจากแยกการปกครองแล้วได้ตั้งชื่อว่า “บ้านปาเราะ” มีความหมายว่า คู ซึ่งตั้งตามลักษณะภูมิศาสตร์ เนื่องจากว่าในสมัยอดีตหน้าเมืองกรือเซะเป็นคูน้ำ

สภาพทั่วไป สภาพพื้นที่เป็นที่ราบลุ่มตามชายฝั่งด้านอ่าวไทยเป็นส่วนใหญ่ เหมาะสำหรับอาชีพประมง เลี้ยงปลาและ ทำนากุ้ง

ลักษณะที่ตั้ง อาณาเขต ตำบลบาราโหมเป็นตำบลหนึ่งในจำนวน ๑๓ ตำบลของอำเภอเมืองจังหวัดปัตตานี แบ่งเป็น ๓ หมู่บ้าน องค์การบริหารส่วนตำบลบาราโหม ตั้งอยู่ ณ หมู่ที่ ๒ ตำบลบาราโหม อำเภอเมือง จังหวัดปัตตานี อยู่ห่างจากตัวอำเภอเมืองปัตตานีไปทางทิศตะวันออกประมาณ ๑๐ กิโลเมตร

เนื้อที่ ตำบลบาราโหม มีเนื้อที่ โดยประมาณ ๕ ตารางกิโลเมตร

อาณาเขต

ทิศเหนือ ติดตำบลตันหยงลุโละ อำเภอเมืองปัตตานี

ทิศใต้ ติดตำบลบางปู อำเภอยะหริ่งปัตตานี

ทิศตะวันตก ติดตำบลคลองมาโนงและตำบลกะมียอ อำเภอเมืองปัตตานี

ทิศตะวันออก ติดชายฝั่งทะเลอ่าวไทย

การปกครอง องค์การบริหารส่วนตำบลบาราโหม มีจำนวนหมู่บ้านทั้งหมด ๓ หมู่บ้าน ดังนี้

หมู่ที่ ๑ บ้านปาเราะ

หมู่ที่ ๒ บ้านปาเราะ

หมู่ที่ ๓ บ้านดี

ลักษณะภูมิประเทศและภูมิอากาศ

ลักษณะภูมิประเทศ สภาพพื้นที่เป็นพื้นที่ราบลุ่ม ตามชายฝั่งด้านอ่าวไทยเป็นส่วนใหญ่ เหมาะสำหรับอาชีพประมง เลี้ยงปลา และทำนากุ้ง

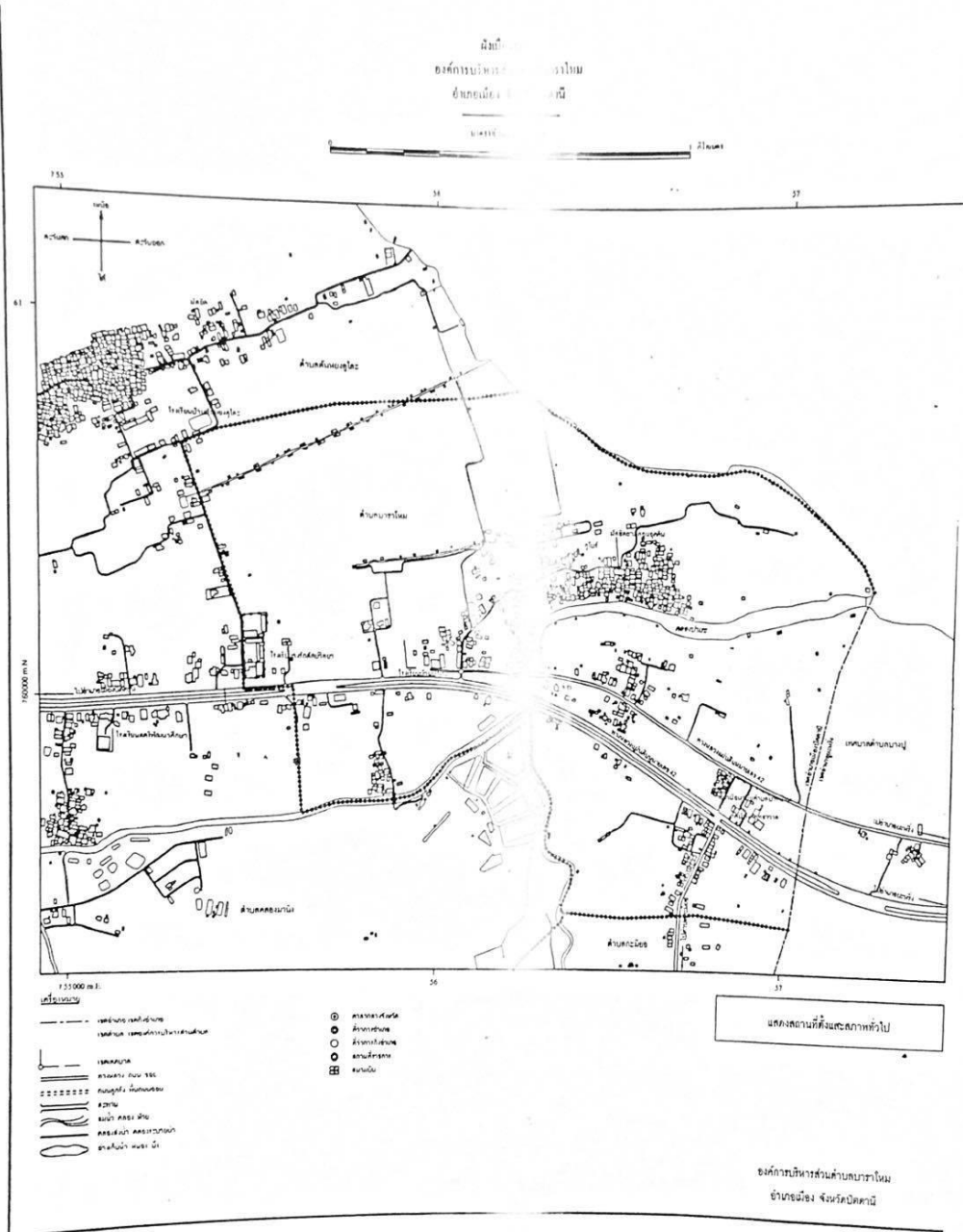
ลักษณะภูมิอากาศ ตำบลบาราโหม ตั้งอยู่ในเขตอำเภอเมือง จังหวัดปัตตานี มีลักษณะภูมิอากาศแบบร้อนชื้น แบ่งเป็น ๒ ฤดู คือ

๑. ฤดูร้อน เริ่มตั้งแต่กลางเดือนกุมภาพันธ์ ถึงเดือนเมษายน อากาศจะร้อนที่สุดในเดือนเมษายน ตำบลบาราโหมอยู่ไม่ห่างจากอ่าวไทยฝั่งตะวันออกมากนัก รวมทั้งสภาพพื้นที่เหมาะแก่การปลูกมะพร้าว ต้นตาล เป็นต้น

๒. ฤดูฝน เริ่มตั้งแต่เดือนพฤษภาคม ถึงเดือนมกราคม ได้รับอิทธิพลจาก ลมมรสุมตะวันตกเฉียงใต้ และลมมรสุมตะวันออกเฉียงเหนือ จะมีฝนตกชุกต่อเนื่องกันและโดยทั่วไปจะมีฝนตกหนักถึงหนักมากเป็นบาง

ช่วงปริมาณฝนเฉลี่ยตลอดปี ประมาณ ๒,๐๘๓ มม. และมีฝนตกประมาณปีละ ๑๕๖ วัน โดยเฉพาะในเดือน พฤศจิกายนจะมีฝนตกมากที่สุดสำหรับอุณหภูมิเฉลี่ยตลอดปี ประมาณ ๒๗.๒๗ องศาเซลเซียส อุณหภูมิสูงสุด ประมาณ ๓๑.๔ องศาเซลเซียส

แผนที่องค์การบริหารส่วนตำบลบาราโหม

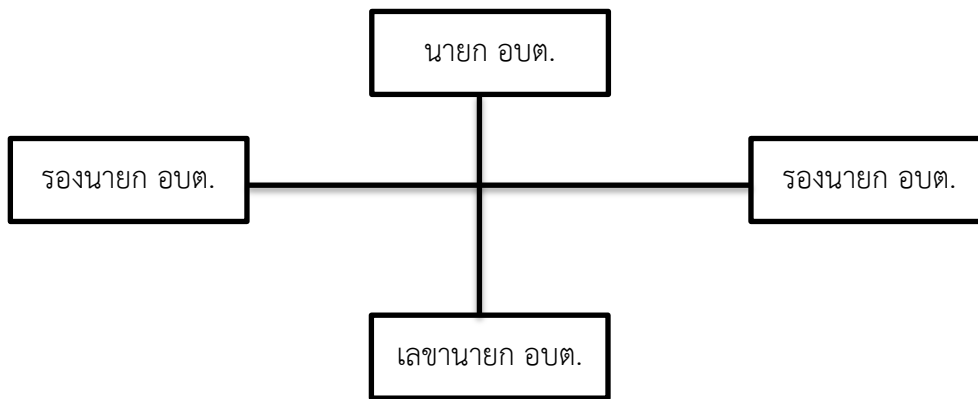


ข้อมูลเกี่ยวกับศักยภาพขององค์การบริหารส่วนตำบลบาราโหม

คณะผู้บริหารองค์การบริหารส่วนตำบลบาราโหม

- | | |
|-------------------------|---|
| ๑. นายมะรयी ยูนูธ | นายกองค์การบริหารส่วนตำบลบาราโหม |
| ๒. นายอับดุลมาयी แวดาแม | รองนายกองค์การบริหารส่วนตำบลบาราโหม |
| ๓. นางวันมาเรียม แวปี | รองนายกองค์การบริหารส่วนตำบลบาราโหม |
| ๔. นายเจแหว เปาะอีเตเยะ | เลขาธิการนายกองค์การบริหารส่วนตำบลบาราโหม |

โครงสร้างคณะผู้บริหาร



สมาชิกสภาองค์การบริหารส่วนตำบลบาราโหม

- | | |
|-----------------------|--|
| ๑. นายสุรพงษ์ ทองช่วย | ประธานสภาองค์การบริหารส่วนตำบลบาราโหม |
| ๒. นายอามะ ดอเฮง | รองประธานสภาองค์การบริหารส่วนตำบลบาราโหม |
| ๓. นายรอชะ เจะเฮง | เลขาธิการสภาองค์การบริหารส่วนตำบลบาราโหม |
| ๔. นายชูฮัยมี เจะมะ | สมาชิกสภาองค์การบริหารส่วนตำบลบาราโหม |
| ๕. นายอิบรอเฮง อาแหว | สมาชิกสภาองค์การบริหารส่วนตำบลบาราโหม |
| ๖. นายยา รอฮิม | สมาชิกสภาองค์การบริหารส่วนตำบลบาราโหม |

โครงสร้างแบ่งส่วนราชการ (จำนวน ๔ สำนัก/กอง)	
พนักงานส่วนท้องถิ่น	พนักงานจ้าง
๑. สำนักงานปลัด	
(๑) ปลัดองค์การบริหารส่วนตำบล (๒) รองปลัดองค์การบริหารส่วนตำบล (๓) หัวหน้าสำนักปลัด (๔) นักวิเคราะห์นโยบายและแผน (๕) เจ้าพนักงานธุรการ (๖) นักพัฒนาชุมชน (๗) เจ้าพนักงานป้องกันและบรรเทาสาธารณภัย	พนักงานจ้างตามภารกิจ (๑) ผู้ช่วยเจ้าพนักงานธุรการ (๒) ผู้ช่วยนักพัฒนาชุมชน (๓) พนักงานขับรถยนต์
๒. กองคลัง	
(๑) ผู้อำนวยการกองคลัง (๒) นักวิชาการเงินและบัญชีปฏิบัติการ (๓) เจ้าพนักงานพัสดุ	พนักงานจ้างตามภารกิจ ๑. ผู้ช่วยเจ้าพนักงานพัสดุ
๓. กองช่าง	
(๑) ผู้อำนวยการกองช่าง (๒) นายช่างโยธา	พนักงานจ้างตามภารกิจ (๑) ผู้ช่วยเจ้าพนักงานธุรการ พนักงานจ้างทั่วไป (๑) พนักงานขับรถยนต์ (๒) คนงานทั่วไป
๔. กองการศึกษา	
(๑) ผู้อำนวยการกองศึกษา (๒) นักวิชาการศึกษา (๓) ครูผู้ดูแลเด็ก	พนักงานจ้างตามภารกิจ (๑) ผู้ช่วยครูผู้ดูแลเด็ก (๒) ผู้ดูแลเด็ก

องค์การบริหารส่วนตำบลบาราโหม แบ่งโครงสร้างบริหารงานออกเป็น ๑ สำนัก กับอีก ๓ กอง ทั้งหมด ๔ ส่วนราชการ พนักงานส่วนท้องถิ่น จำนวน ๑๗ คน พนักงานจ้างจำนวน ๙ คน รวมทั้งสิ้น ๒๖ คน โดยมีภารกิจการบริหารงานดังนี้

๑. สำนักปลัด

มีภาระหน้าที่เกี่ยวกับงานสารบรรณ การจัดทำแผนพัฒนาท้องถิ่น การจัดทำร่างข้อบังคับตำบล จัดทำทะเบียนคณะผู้บริหาร สมาชิก อบต. งานกฎหมายและคดี การดำเนินการตามนโยบายของรัฐบาล แผนพัฒนาเศรษฐกิจการให้คำปรึกษางานในหน้าที่และความรับผิดชอบการปกครอง บังคับบัญชา พนักงานส่วนตำบล และพนักงานจ้าง การบริหารงานของ อบต.ทั้งหมด การดำเนินการ เกี่ยวกับการอนุญาตต่างๆ และ ปฏิบัติหน้าที่อื่นที่เกี่ยวข้อง แบ่งส่วนราชการภายในออกเป็น ๘ งาน คือ

๑.๑ งานบริหารทั่วไป

- งานสารบรรณ
- งานอำนวยการและข้อมูลข่าวสาร
- งานบริหารงานบุคคล
- งานเลือกตั้ง
- งานกิจการสภา
- งานป้องกันและบรรเทาสาธารณภัย
- งานควบคุมและส่งเสริมการท่องเที่ยว
- งานอื่นที่ไม่อยู่ในความรับผิดชอบอื่นใด
- งานอื่นๆที่ได้รับมอบหมาย

๑.๒ งานนโยบายและแผน

- งานนโยบายและแผนพัฒนา
- งานวิชาการ
- งานสารสนเทศและระบบคอมพิวเตอร์
- งานงบประมาณ
- งานข้อบัญญัติ อบต.
- งานอื่นๆ ที่ได้รับมอบหมาย

๑.๓ งานตรวจสอบภายใน

- งานตรวจสอบภายใน
- งานอื่นๆ ที่ได้รับมอบหมาย

แผนการสาธารณสุขและข้อบังคับตำบล การวางแผนสาธารณสุขและการประมวลผลและวิเคราะห์ ข้อมูลทางสถิติ ที่เกี่ยวข้องกับสาธารณสุข งานเฝ้าระวังโรคการเผยแพร่ ฝึกอบรมสุขศึกษาการจัดทำ

งบประมาณตามแผนงานสาธารณสุขงานด้านสิ่งแวดล้อม ให้บริการสาธารณสุข และปฏิบัติหน้าที่อื่นที่เกี่ยวข้อง คือ

๑.๔ งานรักษาความสะอาด

- งานควบคุมสิ่งปฏิกูล
- งานรักษาความสะอาดและขนถ่ายสิ่งปฏิกูล
- งานกำจัดมูลฝอยและน้ำเสีย
- งานอื่นๆที่ได้รับมอบหมาย

๑.๕ งานบริการสาธารณสุขและงานสาธารณสุขอื่น

- การบริการสาธารณสุข
- งานสาธารณสุขอื่น
- งานอื่นๆที่ได้รับมอบหมาย

๑.๖ งานอนุรักษ์แหล่งน้ำและป่าไม้

- ป่าไม้ชุมชน
- ขุดลอกแหล่งน้ำ คูคลองเพื่อการเกษตร
- งานอื่นๆที่ได้รับมอบหมาย

งานสวัสดิการสังคมมีภาระหน้าที่เกี่ยวกับงานสวัสดิการสังคม ซึ่งมีลักษณะงานที่ปฏิบัติเกี่ยวกับการสังคมสงเคราะห์ การส่งเสริมสวัสดิการเด็กและเยาวชน ผู้สูงอายุ ผู้พิการ การพัฒนาชุมชน การจัดระเบียบชุมชนหนาแน่น และชุมชนแออัด การจัดให้มีและสนับสนุนกิจกรรมศูนย์เยาวชน และงานสวนสาธารณะ การให้คำปรึกษาแนะนำหรือตรวจสอบเกี่ยวกับงานสวัสดิการสังคม และปฏิบัติหน้าที่อื่นที่เกี่ยวข้องมีทั้งหมด ๔ งาน

๑.๗ งานสังคมสงเคราะห์

- งานสังคมสงเคราะห์
- งานสงเคราะห์เด็ก สตรี คนชรา และผู้ด้อยโอกาส
- งานอื่นๆที่ได้รับมอบหมาย

๑.๘ งานสวัสดิการและพัฒนาชุมชน

- งานสวัสดิการและพัฒนาชุมชน
- งานสวัสดิการเด็กและเยาวชน
- งานอื่นๆที่ได้รับมอบหมาย

๑.๙ งานส่งเสริมอาชีพและพัฒนาสตรี

- งานส่งเสริมอาชีพ
- งานพัฒนาสตรี
- งานอื่นๆที่ได้รับมอบหมาย

๑.๑๐ งานส่งเสริมและสนับสนุนความเข้มแข็งของชุมชน

- การจัดประชุมสัมมนา
- กิจกรรมการให้ความรู้ทางด้านวิชาการ
- การรณรงค์กิจกรรมเพื่อให้เกิดการร่วมคิด ร่วมทำ ร่วมแก้ไขปัญหาชุมชน เช่น ยาเสพติด โรคเอดส์ อาชญากรรม ฯลฯ
- การรณรงค์กิจกรรมที่ให้ประชาชนเข้ามามีส่วนร่วมเพื่อยกระดับคุณภาพชีวิต เช่น การส่งเสริมอาชีพ การส่งเสริมสุขภาพอนามัย การสงเคราะห์ประชาชนผู้ด้อยโอกาส ฯลฯ

๒. กองคลัง

มีภาระหน้าที่เกี่ยวกับการจัดทำบัญชีและทะเบียนรับ-จ่ายเงินทุกประเภท งานเกี่ยวกับการเงิน การเบิกจ่ายเงินการเก็บรักษาเงิน การนำส่งเงิน การฝากเงิน การตรวจเงิน อบต. รวบรวมสถิติเงินได้ ประเภทต่างๆ การเปิดตัดปีการขยายเวลาเบิกจ่ายงบประมาณการหักภาษีและนำส่งเงินคงเหลือประจำวันการรับ และจ่ายขาดเงินสะสมของ อบต. การยืมเงินทดรองราชการ การจัดหาผลประโยชน์จากสิ่งก่อสร้างและทรัพย์สินของอบต. การเร่งรัดใบสำคัญและเงินยืมค้างชำระ การจัดเก็บภาษี การประเมินภาษี การเร่งรัดจัดเก็บรายได้ การพัฒนารายได้ การออกใบอนุญาตและค่าธรรมเนียมต่างๆ และปฏิบัติหน้าที่อื่นที่เกี่ยวข้อง แบ่งส่วนราชการภายในออกเป็น ๔ งาน

๒.๑ งานการเงิน

- งานรับเงิน-เบิกจ่ายเงิน
- งานจัดทำฎีกาเบิกจ่ายเงิน
- งานเก็บรักษาเงิน
- งานอื่นๆที่ได้รับมอบหมาย

๒.๒ งานบัญชี

- งานการบัญชี
- งานทะเบียนคุมการเบิกจ่าย
- งานการเงินและงบทดลอง
- งานงบแสดงฐานะทางการเงิน
- งานอื่นๆที่ได้รับมอบหมาย

๒.๓ งานพัฒนาและจัดเก็บรายได้

- งานภาษีอากร ค่าธรรมเนียมและค่าเช่า
- งานพัฒนารายได้
- งานควบคุมกิจการค้าและค่าปรับ
- งานทะเบียนควบคุมและเร่งรัดรายได้
- งานอื่นๆที่ได้รับมอบหมาย

๒.๔ งานทะเบียนทรัพย์สินและพัสดุ

- งานทะเบียนทรัพย์สินและแผนที่ภาษี

- งานพัสดุ
- งานทะเบียนเบิกจ่ายครุภัณฑ์และยานพาหนะ
- งานอื่นๆที่ได้รับมอบหมาย

๓. กองช่าง

มีภาระหน้าที่เกี่ยวกับการสำรวจออกแบบและจัดทำโครงการใช้จ่ายเงินของ อบต. การขออนุมัติ เพื่อดำเนินการตามโครงการที่ตั้งจ่ายจากเงินรายได้ของ อบต. งานซ่อมบำรุงทรัพย์สิน และจัดทำทะเบียนสิ่งก่อสร้างที่อยู่ในความรับผิดชอบของ อบต. การให้คำแนะนำปรึกษา เกี่ยวกับการจัดทำโครงการ และการออกแบบ ก่อสร้าง และหน่วยงานอื่นที่เกี่ยวข้อง งานควบคุมอาคาร การดูแล ควบคุม ปรึกษา ซ่อมแซม วัสดุครุภัณฑ์ และปฏิบัติหน้าที่อื่นที่เกี่ยวข้อง แบ่งส่วนราชการภายในออกเป็น ๓ งาน

๓.๑ งานก่อสร้าง

- งานก่อสร้างและบูรณะถนน
- งานระบบข้อมูลและแผนที่เส้นทางคมนาคม
- งานบำรุงรักษาเครื่องจักรและยานพาหนะ
- งานอื่นๆที่ได้รับมอบหมาย

๓.๒ งานออกแบบและควบคุมอาคาร

- งานวิศวกรรม
- งานประเมินราคา
- งานควบคุมการก่อสร้างอาคาร
- งานบริการข้อมูลและหลักเกณฑ์
- งานออกแบบ
- งานอื่นๆที่ได้รับมอบหมาย

๔. กองการศึกษาฯและวัฒนธรรม

มีภาระหน้าที่เกี่ยวกับ การปฏิบัติงานทางการศึกษาเกี่ยวกับการวิเคราะห์วิจัยและพัฒนาหลักสูตรการแนะแนว การวัดผลการพัฒนาตำราเรียน การวางแผนการศึกษาของมาตรฐานสถานศึกษา การจัดการส่งเสริมการศึกษา การใช้เทคโนโลยีทางการศึกษา การเสนอแนะเกี่ยวกับการศึกษา ส่งเสริมการวิจัยการวางแผนโครงการสำรวจเก็บรวบรวมข้อมูลสถิติการศึกษาเพื่อนำไปประกอบ การพิจารณา กำหนดนโยบาย แผนงาน และแนวทางการปฏิบัติในการจัดการศึกษา การเผยแพร่การศึกษา และปฏิบัติหน้าที่อื่นที่เกี่ยวข้อง แบ่งส่วนราชการภายในออกเป็น ๒ งาน คือ

๔.๑ งานการศึกษา

- งานธุรการ
- งานบริหารการศึกษา
- งานบริการสนับสนุนการศึกษา
- งานอื่นๆที่ได้รับมอบหมาย

๔.๒ งานส่งเสริมการศึกษา ศาสนา และวัฒนธรรม

- งานกิจการศาสนา
- งานส่งเสริมประเพณี ศิลปะและวัฒนธรรม
- งานกีฬาและนันทนาการ
- งานอื่นๆที่ได้รับมอบหมาย

๒. วิสัยทัศน์ องค์การบริหารส่วนตำบลบาราโหม

องค์การบริหารส่วนตำบลบาราโหม ได้กำหนดวิสัยทัศน์ (Vision) เพื่อแสดงสถานการณ์ในอนาคตซึ่งเป็นจุดมุ่งหมายความคาดหวังที่ต้องการให้เกิดขึ้นในอนาคตข้างหน้า ซึ่งจะสามารถสะท้อนถึงสภาพการณ์ของท้องถิ่นในอนาคตอย่างรอบด้าน ภายใต้การเปลี่ยนแปลงด้านต่างๆ จึงได้กำหนดวิสัยทัศน์คาดหวังที่จะให้เกิดขึ้นในอนาคต ดังนี้

“ตำบลน่าอยู่ ชุมชนเข้มแข็ง คุณภาพชีวิตที่ดี และส่งเสริมการท่องเที่ยว”

๓. พันธกิจ

- จัดให้มีการบำรุงรักษาน้ำเพื่อการอุปโภค บริโภค
- จัดให้มีการบำรุงรักษาทางบก
- ส่งเสริมการท่องเที่ยว ศาสนา การศึกษา และนันทนาการ
- ส่งเสริมให้อาชีพเสริม
- กำจัดขยะมูลฝอยสิ่งปฏิกูล และน้ำเสีย

๔. ภารกิจหลักของการพัฒนา

ตามที่องค์การบริหารส่วนตำบลบาราโหม ได้กำหนดวิสัยทัศน์การพัฒนาองค์การบริหารส่วนตำบล เพื่อให้การพัฒนาบรรลุเป้าหมายที่ตั้งไว้ องค์การบริหารส่วนตำบลจึงกำหนดไว้ ๗ ภารกิจ ดังนี้

ภารกิจหลักที่ ๑ พัฒนาและเสริมสร้างความเข้มแข็งของระบบเศรษฐกิจชุมชนและแก้ไขปัญหาความยากจน

- ภารกิจหลักที่ ๒ พัฒนาคนและสังคมให้มีคุณภาพ
- ภารกิจหลักที่ ๓ พัฒนาการกีฬาสู่ความเป็นเลิศและส่งเสริมการท่องเที่ยว
- ภารกิจหลักที่ ๔ การบริหารจัดการที่ดี
- ภารกิจหลักที่ ๕ พัฒนาโครงสร้างพื้นฐานให้ได้มาตรฐาน
- ภารกิจหลักที่ ๖ จัดการทรัพยากรธรรมชาติและสิ่งแวดล้อมอย่างยั่งยืน
- ภารกิจหลักที่ ๗ ส่งเสริมการรักษาความมั่นคงและเสริมสร้างสันติสุข

๕. จุดมุ่งหมายเพื่อการพัฒนา

เพื่อประชาชนในเขตองค์การบริหารส่วนตำบล เข้มแข็งมีอาชีพและรายได้สามารถช่วยเหลือตนเองได้

เพื่ออนุรักษ์ภูมิปัญญาท้องถิ่น และประเพณีวัฒนธรรมอันดีงามของชุมชน

ถนน คู คลอง สภาพแวดล้อมและทรัพยากรธรรมชาติภายในเขตองค์การบริหารส่วนตำบล และบริเวณใกล้เคียงได้รับการดูแล อนุรักษ์ไว้ให้ลูกหลานสืบไป

ปรับปรุงพัฒนาชุมชนให้คนในชุมชนมีคุณภาพชีวิตที่ดีขึ้น

ส่งเสริมให้เยาวชนในพื้นที่ใช้เวลาว่างให้เป็นประโยชน์เพื่อลดปัญหาสังคม

ปรับปรุงการบริหารประชาชน ดำเนินการด้วยความรวดเร็ว ฉับไว ถูกต้อง

องค์การบริหารส่วนตำบล มีระบบสาธารณูปโภคและสาธารณูปการ โครงสร้างพื้นฐานที่ดี คุณภาพได้มาตรฐาน

เสริมสร้างความเข้าใจระหว่างเจ้าหน้าที่รัฐกับประชาชน เพื่อเสริมสร้างสันติสุขให้เกิดขึ้นใน ชุมชน

ดำเนินการในเรื่องชุมชนท่องเที่ยว

๖. การพัฒนาจากความต้องการของประชาชน

จากการจัดทำเวทีชาวบ้านเพื่อรับทราบความต้องการของประชาชนในพื้นที่ อบต. มีความ ต้องการในด้านต่าง ๆ ดังนี้

๑. ให้มีการส่งเสริมประเพณี วัฒนธรรมท้องถิ่น

๒. ให้มีการสงเคราะห์คนชรา คนพิการ เด็กกำพร้า

๓. ส่งเสริมให้ประชาชนมีอาชีพเสริม มีรายได้เพิ่มมากขึ้น

๔. ให้มีการส่งเสริมสนับสนุนการศึกษาทั้งในระบบและนอกระบบ

๕. ให้ทำการพัฒนาทางด้านโครงสร้างพื้นฐานให้ทั่วถึง ได้แก่ ถนน คูระบายน้ำที่ได้ มาตรฐาน ใช้งานได้ตลอดทุกฤดูกาล

๖. ให้มีไฟฟ้า และระบบแสงสว่างทุกพื้นที่

๗. ให้มีน้ำประปาใช้อุปโภค บริโภค ได้ตลอดปี มีความสะอาด

๘. ให้มีการดูแลด้านสุขภาพของผู้สูงอายุ คนพิการ แม่และเด็ก

๙. ให้มีสถานที่ออกกำลังกายและเล่นกีฬา

๑๐. ให้การสนับสนุนการท่องเที่ยวในพื้นที่มากขึ้น

๗. ยุทธศาสตร์พัฒนาองค์กร

ยุทธศาสตร์

ยุทธศาสตร์ที่ ๑ ยุทธศาสตร์การพัฒนาค้นเศรษฐกิจและคุณภาพชีวิตที่ดี

ยุทธศาสตร์ที่ ๒ ยุทธศาสตร์การพัฒนาค้นโครงสร้างพื้นฐานและบริการสาธารณะ

ยุทธศาสตร์ที่ ๓ ยุทธศาสตร์การพัฒนาด้านทรัพยากรธรรมชาติและสิ่งแวดล้อม

ยุทธศาสตร์ที่ ๔ ยุทธศาสตร์การพัฒนาด้านสังคมและความมั่นคง

เป้าประสงค์

๑) ประชาชนทุกระดับมีความเป็นอยู่และมีคุณภาพชีวิตที่ดีขึ้น

๒) ประชาชนมีอาชีพและรายได้ในการดำรงชีวิตอย่างเพียงพอ

- ๓) ระบบสาธารณสุขปึกและโครงสร้างพื้นฐานได้มาตรฐาน
- ๔) องค์การมีระบบการบริหารจัดการบ้านเมืองที่ดี
- ๕) ประชาชนตระหนักในการใช้ทรัพยากรธรรมชาติอย่างคุ้มค่าและรักษาสิ่งแวดล้อม
- ๖) ประชาชนมีความมั่นคง ปลอดภัยในชีวิตและทรัพย์สิน

ตัวชี้วัด

- ๑) ประชาชนมีคุณภาพชีวิตที่ดีขึ้นร้อยละ ๑
- ๒) ประชาชนมีรายได้เพิ่มขึ้นในอัตราร้อยละ ๕ และสามารถพึ่งตนเองได้มากขึ้น
- ๓) ในเขตองค์การบริหารส่วนตำบลบาราโหมมีโครงสร้างพื้นฐานที่ได้มาตรฐานให้บริการประชาชน ร้อยละ ๗๐
 - ๔) องค์การบริหารส่วนตำบลบาราโหม มีการนำหลักธรรมาภิบาล ความโปร่งใส และการมีส่วนร่วมในการบริหารจัดการบ้านเมืองที่ดี ร้อยละ ๕๐
 - ๕) ทรัพยากรธรรมชาติในตำบลบาราโหมได้รับการคุ้มครองและดูแลรักษาเพิ่มขึ้นร้อยละ ๕
 - ๖) องค์การบริหารส่วนตำบลบาราโหม บูรณาการร่วมกับภาคีเครือข่ายต่าง ๆ ทั้งในและนอกพื้นที่ เพื่อเพิ่มความปลอดภัยในชีวิตและทรัพย์สินในพื้นที่ เพิ่มขึ้นร้อยละ ๕

คำเป้าหมาย

ยุทธศาสตร์	เป้าหมาย
ยุทธศาสตร์ที่ ๑ ยุทธศาสตร์การพัฒนาคน เศรษฐกิจ และคุณภาพชีวิตที่ดี	เพื่อเป็นการพัฒนา ส่งเสริม สนับสนุนระบบเศรษฐกิจชุมชน ขยายลงทุนให้เกิดการสร้างงานในชุมชน ตลอดจนพัฒนาผลิตภัณฑ์เป็นสินค้า OTOP สามารถสร้างรายได้เลี้ยงชีพตนเองและครอบครัวได้อย่างยั่งยืนอยู่อย่างพอเพียงตามปรัชญาเศรษฐกิจพอเพียง
ยุทธศาสตร์ที่ ๒ ยุทธศาสตร์การพัฒนาคน โครงสร้างพื้นฐานและบริการสาธารณะ	เพื่อเป็นการพัฒนาการก่อสร้าง บุกเบิก ปรับปรุงบำรุงรักษาทางคมนาคม สะพาน เขื่อน ระบบระบายน้ำ ระบบชลประทานขนาดเล็กและท่าเทียบเรือระบบจราจร และการขนส่ง จัดให้มีไฟฟ้า ก่อสร้างปรับปรุงแหล่งน้ำ อุปโภค บริโภค และระบบประปาให้ได้มาตรฐานและทั่วถึง
ยุทธศาสตร์ที่ ๓ ยุทธศาสตร์พัฒนาด้านทรัพยากรธรรมชาติและสิ่งแวดล้อม	เพื่อเป็นการพัฒนา ส่งเสริมและสนับสนุน การสร้างจิตสำนึกในการร่วมกันอนุรักษ์ทรัพยากรธรรมชาติและสิ่งแวดล้อม คุ้มครองดูแล และบำรุงรักษาทรัพยากรธรรมชาติและสิ่งแวดล้อมอย่างยั่งยืน การบริหารจัดการระบายน้ำกำจัดขยะมูลฝอยและสิ่งปฏิกูล ระบบน้ำบำบัดน้ำเสียตลอดจนการพัฒนา ระบบการจัดการและป้องกันภัยพิบัติ
ยุทธศาสตร์ที่ ๔ ยุทธศาสตร์พัฒนาด้านสังคม และความมั่นคง	เพื่อเป็นการพัฒนา ส่งเสริมและสนับสนุนการจัดการศึกษาทุกระดับการส่งเสริม ทำนุบำรุงศาสนา

	<p>ศาสนสถาน ศาสนพิธีต่างๆ บำรุงรักษา ศิลปะ จารีต ประเพณี ศิลปวัฒนธรรมอันดีของท้องถิ่นและภูมิปัญญาท้องถิ่น ส่งเสริมและสนับสนุนการพัฒนาคุณภาพชีวิตและการคุ้มครองเด็ก สตรี เยาวชน ผู้สูงอายุ ผู้พิการ ผู้ด้อยโอกาส ส่งเสริมสนับสนุนกิจกรรมด้านการกีฬา การออกกำลังกายและกิจกรรมนันทนาการส่งเสริมและพัฒนาด้านกีฬาและท่องเที่ยว ตลอดจนด้านการรักษาความปลอดภัยในชีวิตและทรัพย์สินของประชาชนเพื่อเสริมสร้างความเข้มแข็งของชุมชนให้มีส่วนร่วมในการรักษาความสงบเรียบร้อยในท้องถิ่น เพื่อให้เกิดสันติสุข</p>
--	---

กลยุทธ์

๑. ยุทธศาสตร์พัฒนาด้านเศรษฐกิจและคุณภาพชีวิต

กลยุทธ์ที่ ๑ ส่งเสริมสนับสนุนการสร้างงานสร้างอาชีพให้กับประชาชนในท้องถิ่นตามแนวปรัชญาเศรษฐกิจพอเพียง

กลยุทธ์ที่ ๒ การพัฒนาส่งเสริมโครงการตามพระราชดำริ

กลยุทธ์ที่ ๓ ส่งเสริมการตลาด การค้า การลงทุนในท้องถิ่น

กลยุทธ์ที่ ๔ ส่งเสริมการพัฒนามาตรฐานผลิตภัณฑ์และส่งเสริมการตลาดสินค้า

OTOP

๒. ยุทธศาสตร์ที่ ๒ ยุทธศาสตร์การพัฒนาค้นโครงสร้างพื้นฐานและบริการสาธารณะ

กลยุทธ์ที่ ๑ ก่อสร้าง บุกเบิก ปรับปรุง บำรุงรักษาทางคมนาคม สะพาน เขื่อน ระบบระบายน้ำ ระบบชลประทานขนาดเล็ก และทำเทียบเรือ

กลยุทธ์ที่ ๒ การพัฒนาปรับปรุงระบบจราจร และการขนส่ง

กลยุทธ์ที่ ๓ จัดให้มีไฟฟ้าอย่างทั่วถึง

กลยุทธ์ที่ ๔ ก่อสร้าง ปรับปรุงแหล่งน้ำ อุบโภาค บริโภาค และระบบประปา

๓. ยุทธศาสตร์พัฒนาด้านทรัพยากรธรรมชาติและสิ่งแวดล้อม

กลยุทธ์ที่ ๑ คุ้มครองดูแล และบำรุงรักษาทรัพยากรธรรมชาติและสิ่งแวดล้อมยั่งยืน

กลยุทธ์ที่ ๒ ส่งเสริมและสนับสนุนให้ประชาชนมีจิตสำนึกในการร่วมกับอนุรักษ์ทรัพยากรธรรมชาติและสิ่งแวดล้อม

กลยุทธ์ที่ ๓ ปรับปรุงภูมิทัศน์ในเขตชุมชนและเมือง

กลยุทธ์ที่ ๔ จัดทำระบบกำจัดขยะและสิ่งปฏิกูลตลอดจนระบบบำบัดน้ำเสีย

กลยุทธ์ที่ ๕ ส่งเสริมสนับสนุนกาพัฒนาระบบการจัดการและป้องกันภัยพิบัติ

๔. ยุทธศาสตร์พัฒนาด้านสังคมและความมั่นคง

กลยุทธ์ที่ ๑ ส่งเสริมสนับสนุนการจัดการศึกษาทั้งในระบบและนอกระบบทุกระดับ

กลยุทธ์ที่ ๒ ส่งเสริมสนับสนุนให้เด็ก ยาวชนได้มีส่วนร่วมในด้านการแสดงออกด้าน
ความคิดและมีนิสัยรักการเรียน

กลยุทธ์ที่ ๓ ส่งเสริม ทำนุบำรุงศาสนา ศาสนสถาน ศาสนพิธีต่าง ๆ

กลยุทธ์ที่ ๔ ส่งเสริมบำรุงรักษาศิลปะ จารีตประเพณี ศิลปวัฒนธรรมอันดีของ
ท้องถิ่นและภูมิปัญญาท้องถิ่น

กลยุทธ์ที่ ๕ ส่งเสริมและสนับสนุนการพัฒนาคุณภาพชีวิตและการคุ้มครองเด็ก สตรี
เยาวชน ผู้สูงอายุ ผู้พิการ ผู้ด้อยโอกาส และประชาชนทั่วไป

กลยุทธ์ที่ ๖ การป้องกันการแพร่ระบาดของยาเสพติดตลอดถึงการบำบัดฟื้นฟูทั้ง
ทางด้านร่างกายและจิตใจแก่ผู้ติดยาเสพติด

กลยุทธ์ที่ ๗ ส่งเสริมการป้องกันและควบคุมโรคติดต่อ

กลยุทธ์ที่ ๘ ส่งเสริมสนับสนุนกิจกรรมด้านการกีฬา การออกกำลังกายและกิจกรรม
นันทนาการ และการก่อสร้างและปรับปรุงสนามกีฬา

กลยุทธ์ที่ ๙ ส่งเสริมและสนับสนุนการท่องเที่ยว

กลยุทธ์ที่ ๑๐ ส่งเสริมสวัสดิการและการพัฒนาศักยภาพบุคลากรภายในองค์กร

กลยุทธ์ที่ ๑๑ พัฒนาปรับปรุงระบบบริหารจัดการองค์กรตามหลักการบริหารจัดการ
บ้านเมืองที่ดี

กลยุทธ์ที่ ๑๒ พัฒนาและสร้างระบบการให้บริการที่ทันสมัยรวดเร็ว และมี
ประสิทธิภาพ

กลยุทธ์ที่ ๑๓ ส่งเสริม สนับสนุนกิจกรรมด้านการรักษาความปลอดภัยในชีวิตและ
ทรัพย์สินของประชาชน

กลยุทธ์ที่ ๑๔ เสริมสร้างความเข้มแข็งของชุมชนให้มีส่วนร่วมในการรักษาความสงบ
เรียบร้อยในท้องถิ่น เพื่อให้เกิดสันติสุข

กลยุทธ์ที่ ๑๕ ส่งเสริมให้ท้องถิ่นมีความสามารถละมีศักยภาพในการสนับสนุนงาน
ป้องกันและบรรเทาสาธารณภัยตลอดถึงการรักษาความสงบเรียบร้อยในท้องถิ่น

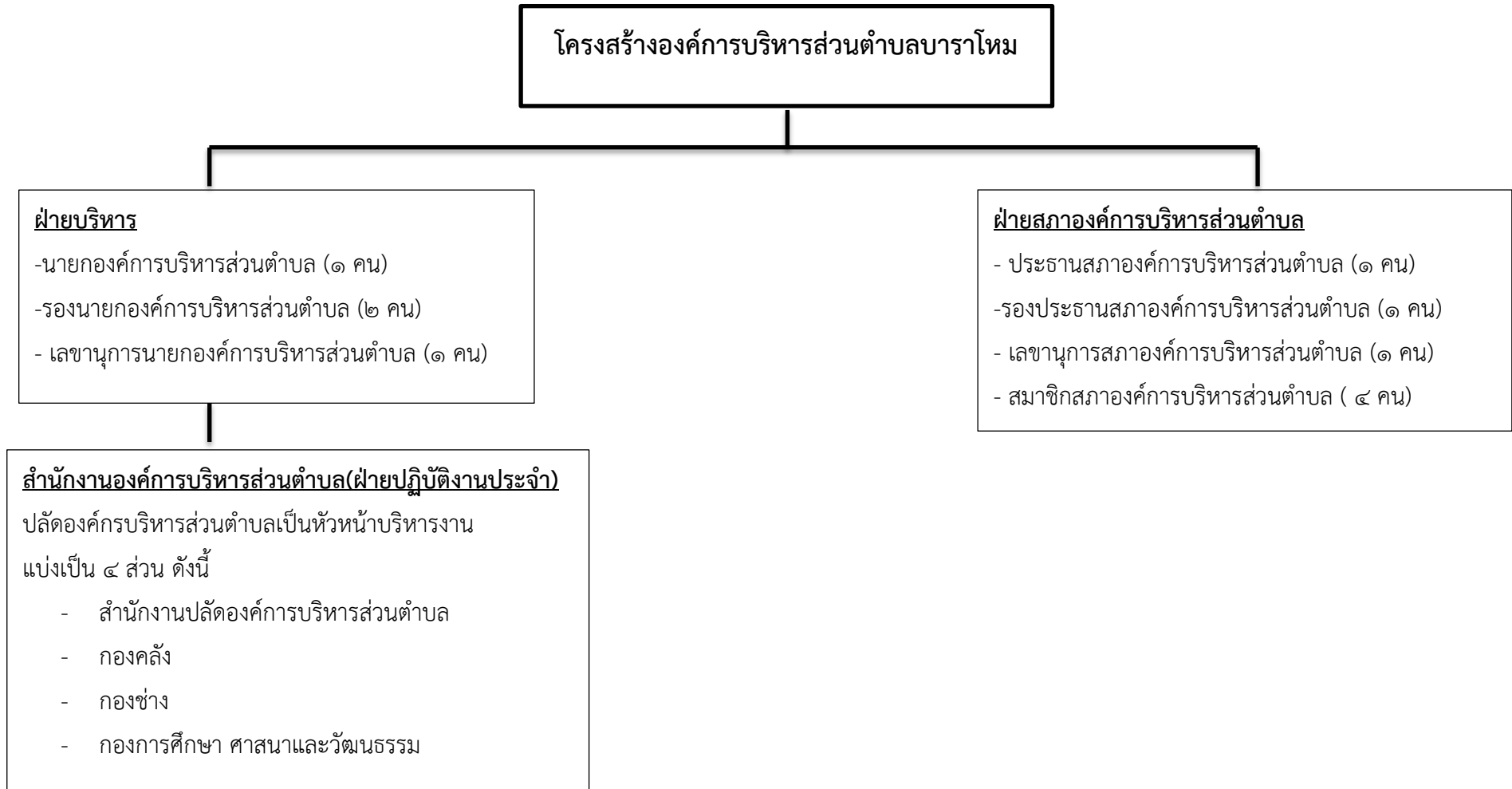
จุดยืนทางยุทธศาสตร์

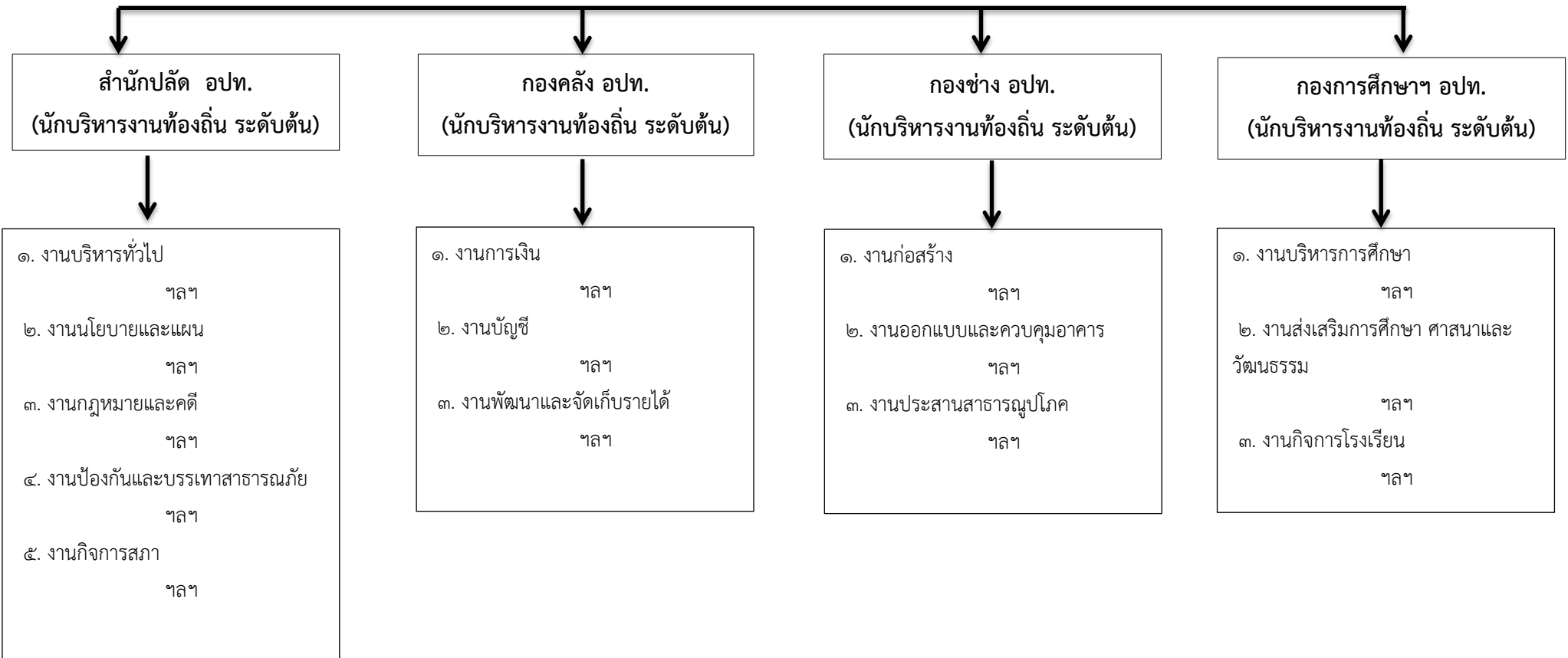
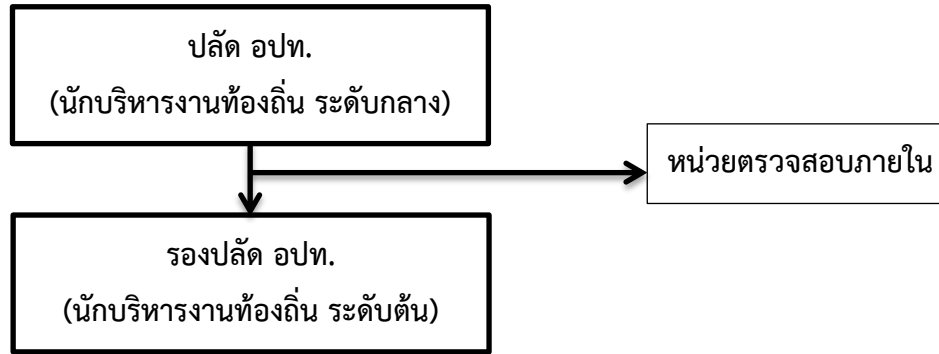
จุดยืนทางยุทธศาสตร์ (Positioning) ขององค์การบริหารส่วนตำบลบาราโหม

ตำบลบาราโหม เป็นถิ่นฐานเดิมที่เกี่ยวข้องกับประวัติศาสตร์ของเมืองปัตตานี เกี่ยวโยงมา
จากเมืองลังกาสุกะ อยู่ภายใต้การปกครองของราชวงศ์โคตาลีขัย ต่อมามีการเปลี่ยนแปลงโครงสร้าง
นครรัฐพุทธเป็นรัฐอิสลาม มีพญาอินทிரเป็นผู้ก่อตั้งรัฐปัตตานีดารุสลาม (นครแห่งสันติ) เป็นที่ตั้ง
สุสานหลวง ซึ่งมีหลักฐานทางประวัติศาสตร์และปัจจุบันคือ สุสานพญาอินทிர และมีนักปราชญ์ที่มี
ผลงานด้านการเขียนวิชาการอิสลามหลายแขนงได้รับการยอมรับว่าเป็นไข่มุกทางวิชาการแห่งนุซัน
ดารา (หมู่เกาะมาลายูและโลกอิสลาม) ตำราของท่านยังคงใช้อยู่ในปัจจุบัน อีกทั้งตำบลบาราโหมมี
ตั้งอยู่บริเวณรอบอ่าวปัตตานี ซึ่งในอดีตเคยเป็นท่าเรือที่สำคัญสำหรับขนถ่ายสินค้าจากนานาประเทศ

ด้วยสภาพพื้นที่และประวัติศาสตร์ที่ตำบลบาราโหม จึงกำหนดจุดยืนทางยุทธศาสตร์ (Positioning) ขององค์การบริหารส่วนตำบลบาราโหม ดังนี้ สร้างความเข้มแข็งของชุมชนภายใต้การมีส่วนร่วม เพื่อคุณภาพชีวิตที่ดีของประชาชน ส่งเสริมการท่องเที่ยวเชิงประวัติศาสตร์และท่องเที่ยวเชิงนิเวศน์ อนุรักษ์สืบสานประเพณีพหุวัฒนธรรม ๒ วิธี (พุทธ-อิสลาม)

๘. โครงสร้างหน่วยงาน





บทที่ ๓ แนวทางการบริหารความเสี่ยง

๑. แนวทางดำเนินงานและกลไกการบริหารความเสี่ยง

๑.๑ แนวทางดำเนินงาน ในการบริหารความเสี่ยงขององค์การบริหารส่วนตำบล แบ่งเป็น ๒ ระยะ ดังนี้

ระยะที่ ๑ การเริ่มต้นและพัฒนา

- ๑) กำหนดนโยบายหรือแนวทางในการบริหารความเสี่ยงขององค์การบริหารส่วนตำบล
- ๒) ระบุปัจจัยเสี่ยง และประเมินโอกาส ผลกระทบจากปัจจัยเสี่ยง
- ๓) วิเคราะห์และจัดลำดับความสำคัญของปัจจัยเสี่ยงจากการดำเนินงาน
- ๔) จัดทำแผนบริหารความเสี่ยงของปัจจัยเสี่ยงที่อยู่ในระดับสูง (High) และสูงมา (Extreme) รวมทั้งปัจจัยเสี่ยงที่อยู่ในระดับปานกลาง (Medium) ที่มีนัยสำคัญ
- ๕) สื่อสารทำความเข้าใจเกี่ยวกับแผนบริหารความเสี่ยงให้ผู้ปฏิบัติงานขององค์การบริหารส่วนตำบลรับทราบ และสามารถนำไปปฏิบัติได้

๖) รายงานความก้าวหน้าของการดำเนินงานตามแผนบริหารความเสี่ยง

๗) รายงานสรุปการประเมินผลความสำเร็จของกรดำเนินการตามแผนบริหารความเสี่ยง

ระยะที่ ๒ การพัฒนาสู่ความยั่งยืน

- ๑) ทบทวนแผนบริหารความเสี่ยงในปีที่ผ่านมา
- ๒) พัฒนาระบบการบริหารความเสี่ยงสำหรับความเสี่ยงแต่ละประเภท
- ๓) ผลักดันให้มีการบริหารความเสี่ยงทั่วทั้งองค์กร
- ๔) พัฒนาขีดความสามารถบุคลากรในการดำเนินงานตามกระบวนการบริหารความเสี่ยง

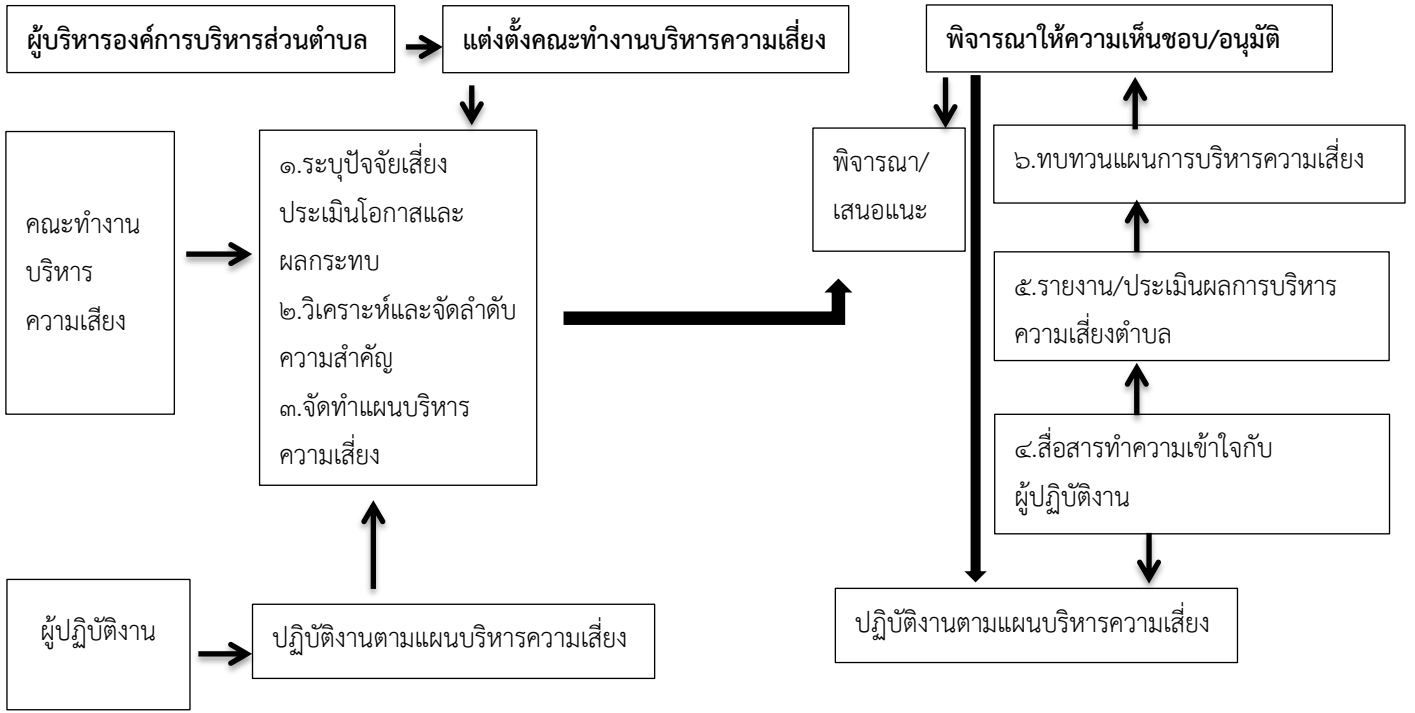
๑.๒ กลไกการบริหารความเสี่ยง ประกอบด้วย

๑) ผู้บริหารองค์การบริหารส่วนตำบล มีหน้าที่แต่งตั้งคณะทำงานบริหารความเสี่ยง ส่งเสริมให้มีการบริหาร จัดการความเสี่ยงอย่างมีประสิทธิภาพและเหมาะสม รวมทั้งพิจารณาให้ความเห็นชอบหรืออนุมัติแผนการบริหารความเสี่ยงเพื่อนำไปปฏิบัติต่อไป

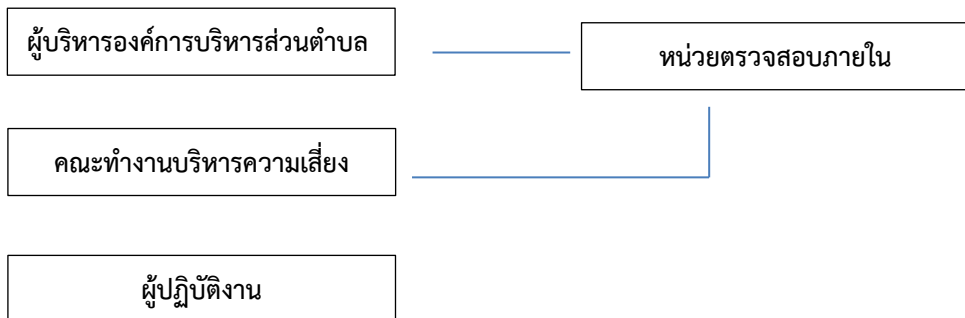
๒) คณะทำงานบริหารความเสี่ยง มีหน้าที่ดำเนินการให้มีระบบการบริหารความเสี่ยง จัดทำแผนบริหารความเสี่ยง รายงานและประเมินผลการดำเนินงานตามแผนการบริหารความเสี่ยง รวมทั้งทบทวนแผนการบริหารความเสี่ยงเพื่อปรับปรุงการดำเนินงานต่อไปในอนาคต

๓) ผู้ปฏิบัติงาน หรือเจ้าหน้าที่และลูกจ้างองค์การบริหารส่วนตำบล มีหน้าที่สนับสนุนข้อมูลที่เกี่ยวข้องให้กับ คณะทำงานบริหารความเสี่ยง และให้ความร่วมมือในการปฏิบัติงานตามแผนบริหารความเสี่ยง

กลไกการบริหารความเสี่ยง



๒. โครงสร้างบริหารความเสี่ยง



หน้าที่ความรับผิดชอบตามโครงสร้าง

โครงสร้างการบริหารความเสี่ยง ประกอบไปด้วย การกำกับดูแล การตัดสินใจ การจัดทำแผน การดำเนินการ การติดตามประเมินผล และการสอบทาน ซึ่งในแต่ละองค์ประกอบมีอำนาจหน้าที่ดังนี้

๒.๑ ผู้บริหารองค์การบริหารส่วนตำบล

- ๑) แต่งตั้งคณะทำงานบริหารความเสี่ยงขององค์การบริหารส่วนตำบล
- ๒) ส่งเสริมและติดตามให้มีการบริหารความเสี่ยงอย่างมีประสิทธิภาพและเหมาะสม
- ๓) พิจารณาให้ความเห็นชอบและอนุมัติแผนการบริหารความเสี่ยง
- ๔) พิจารณาผลการบริหารความเสี่ยงและเสนอแนวทางการพัฒนา

๒.๒ หน่วยตรวจสอบภายใน

- ๑) สอบทานกระบวนการบริหารความเสี่ยงขององค์การบริหารส่วนตำบล
- ๒) นำเสนอผลการบริหารความเสี่ยงให้คณะกรรมการตรวจสอบและประเมินรับทราบ และให้ข้อเสนอแนะ

๒.๓ คณะทำงานบริหารความเสี่ยง

- ๑) จัดให้มีระบบและกระบวนการบริหารความเสี่ยงที่เป็นระบบมาตรฐานเดียวกันทั้งองค์กร
- ๒) ดำเนินการตามกระบวนการบริหารความเสี่ยง และการปฏิบัติตามมาตรการลดและควบคุมความเสี่ยง
- ๓) รายงานและติดตามผลการดำเนินงานตามแผนการบริหารความเสี่ยงที่สำคัญ เสนอต่อผู้อำนวยการ

๒.๔ ผู้ปฏิบัติงานขององค์การบริหารส่วนตำบล

- ๑) สนับสนุนข้อมูลที่เกี่ยวข้องให้กับคณะทำงานบริหารความเสี่ยง
- ๒) ให้ความร่วมมือในการปฏิบัติงานตามแผนบริหารความเสี่ยง

๓. คณะทำงานบริหารความเสี่ยง

ผู้บริหารองค์การบริหารส่วนตำบลบาราโหมได้มีการแต่งตั้ง ผู้รับผิดชอบเรื่องการบริหารจัดการความเสี่ยง ตามคำสั่งองค์การบริหารส่วนตำบลบาราโหม ที่ ๓๕๐/๒๕๖๒ เรื่อง มอบหมายผู้รับผิดชอบเรื่องการบริหารจัดการความเสี่ยงองค์การบริหารส่วนตำบลบาราโหม ลงวันที่ ๒๔ กันยายน ๒๕๖๒ โดยมีองค์ประกอบและอำนาจหน้าที่ดังต่อไปนี้

๑. นายกององค์การบริหารส่วนตำบลบาราโหม ประธานกรรมการ
๒. ปลัดองค์การบริหารส่วนตำบลบาราโหม กรรมการ
๓. รองปลัดองค์การบริหารส่วนตำบลบาราโหม กรรมการ
๔. ผู้อำนวยการกองคลัง กรรมการ
๕. ผู้อำนวยการกองช่าง กรรมการ
๖. ผู้อำนวยการกองการศึกษา ศาสนาและวัฒนธรรม กรรมการ
๗. หัวหน้าสำนักปลัด กรรมการ

๘. นักวิเคราะห์นโยบายและแผน

กรรมการ/เลขานุการ

โดยให้ผู้ที่ได้รับการมอบหมายมีหน้าที่ตามหลักเกณฑ์ปฏิบัติการบริหารจัดการความเสี่ยง
สำหรับหน่วยงานของรัฐข้อ ๕ ให้ผู้รับผิดชอบมีหน้าที่ ดังนี้

- (๑) จัดทำแผนการบริหารจัดการความเสี่ยง
- (๒) ติดตามประเมินผลการบริหารจัดการความเสี่ยง
- (๓) จัดทำรายงานผลตามแผนการบริหารจัดการความเสี่ยง
- (๔) พิจารณาทบทวนแผนการบริหารจัดการความเสี่ยง

บทที่ ๔ กระบวนการบริหารความเสี่ยง

๑. ขั้นตอนการบริหารความเสี่ยง

ในการพัฒนาและทบทวนกระบวนการบริหารความเสี่ยงและควบคุมภายในขององค์การบริหารส่วนตำบลบาราโหม จะนำหลักการของมาตรฐาน COSO ซึ่งมีการดำเนินงานที่สำคัญประกอบไปด้วย ๘ ขั้นตอน

๑. ทบทวนการดำเนินงานขององค์การบริหารส่วนตำบลบาราโหม (Establishing the Context) เป็นการทบทวนทิศทาง และสภาพแวดล้อมภายในขององค์กร (Internal Environment) ภารกิจและกิจกรรมภายใน ทบทวนนโยบาย (Policy) และเป้าหมาย (Objective) ในการบริหารความเสี่ยงขององค์กร

๒. การระบุประเด็นความเสี่ยง (Risk Identification) เป็นการกำหนดประเด็นความเสี่ยงที่มีความสัมพันธ์สอดคล้องกับยุทธศาสตร์ และกลยุทธ์ขององค์การบริหารส่วนตำบลบาราโหม โดยแบ่งออกเป็น ๔ ด้าน คือ ความเสี่ยงด้านนโยบาย (Strategic Risk) ความเสี่ยงด้านการดำเนินงาน (Operational Risk) ความเสี่ยงด้านการเงิน (Financial Risk) และความเสี่ยงด้านการกฎระเบียบ (Compliance Risk) พร้อมกำหนดเจ้าภาพในการบริหารความเสี่ยง (Risk Owner) ระดับความเสี่ยงที่ยอมรับได้ (Risk Appetite) และระดับความเบี่ยงเบนที่ยอมรับได้ (Risk Tolerance) ของแต่ละประเด็นความเสี่ยง

๓. การวิเคราะห์ปัจจัยเสี่ยง (Risk Analysis) เป็นการวิเคราะห์ปัจจัยเสี่ยงที่มี (Risk Factor) และการค้นหาสาเหตุของความเสี่ยง (Risk Cause/ Root Cause) ที่มีความสัมพันธ์กับแต่ละปัจจัยเสี่ยงรวมถึงการกำหนดเกณฑ์ในการประเมินโอกาสในการเกิดความเสี่ยง (Likelihood) และผลกระทบของความเสี่ยง (Impact) พร้อมกำหนดระดับความเสี่ยงที่ยอมรับได้ (Risk Appetite)

๔. การประเมินระดับความรุนแรงของความเสี่ยง (Risk Evaluation) เป็นการระบุระดับของโอกาสที่จะเกิด (Likelihood) และผลกระทบ (Impact) ในแต่ละสาเหตุความเสี่ยง (Risk Cause/ Root Cause) ทั้งระดับในปัจจุบัน และระดับที่ต้องการ

๕. การกำหนดมาตรการในการตอบสนองความเสี่ยง (Risk Response) เป็นการกำหนดค่าระดับความรุนแรงของความเสี่ยง (Likelihood x Impact : li) ที่จำเป็นต้องดำเนินการวางแผนในการตอบสนองความเสี่ยง โดยจะกำหนดมาตรการในการรองรับความเสี่ยง สำหรับปัจจัยเสี่ยงที่มีค่าระดับความรุนแรงของความเสี่ยงในระดับสูงมาก (Very High) และระดับสูง (High) ซึ่งจะประเมินทางเลือกที่เหมาะสมในการตอบสนองความเสี่ยง ได้แก่ การยอมรับความเสี่ยง (Take) การลดโอกาสในการเกิดและผลกระทบของแต่ละความเสี่ยง (Treat) การหลีกเลี่ยงความเสี่ยง (Terminate) และการถ่ายโอนความเสี่ยง (Transfer)

๖. การจัดทำแผนที่ความเสี่ยง (Risk Map) เป็นการเชื่อมโยงสาเหตุและปัจจัยความเสี่ยงเข้ากับยุทธศาสตร์ และกลยุทธ์ขององค์กร

๗. การทบทวนและสอบทานตัวชี้วัดความเสี่ยง (Key Risk Indicator : KRI) เป็นการกำหนดดัชนีชี้วัดของความเสี่ยงหลัก เพื่อเป็นปัจจัยในการพิจารณาทิศทางของความเสี่ยงว่ามีแนวโน้มเพิ่มขึ้นหรือลดลง และเป็นสัญญาณเตือนให้องค์กรสามารถรับรู้ และสามารถบริหารจัดการความเสี่ยงได้ทันต่อเหตุการณ์รวมทั้งช่วยสนับสนุนกิจกรรมควบคุมภายใน

๘.การจัดทำคู่มือและแผนในการบริหารความเสี่ยง (Risk Management Plan and Manual) แบ่งออกเป็น ๒ ส่วน คือ (๑) คู่มือการบริหารความเสี่ยง ประกอบไปด้วยหลักการและแนวทางในการบริหารความเสี่ยง ประเด็นความเสี่ยงหลัก ปัจจัยเสี่ยง สาเหตุหลักของความเสี่ยงเกณฑ์ต่างๆ ที่ใช้ในการประเมินระดับของโอกาสในการเกิดความเสี่ยง และระดับผลกระทบที่เกิดจากความเสี่ยง การจัดทำแผนที่ความเสี่ยง การทบทวนและสอบทานตัวชี้วัดความเสี่ยง และ (๒) แผนการบริหารความเสี่ยง ประกอบไปด้วยมาตรการที่จะตอบสนองต่อความเสี่ยงในแต่ละปัจจัยเสี่ยง แผนในการดำเนินการตามมาตรการและแผนการติดตามควบคุมความเสี่ยง

๒ .กระบวนการบริหารจัดการความเสี่ยง

กระบวนการบริหารจัดการความเสี่ยง เป็นกระบวนการที่ใช้ในการระบุ วิเคราะห์ ประเมินและจัดลำดับความเสี่ยงที่มีผลกระทบต่อการบรรลุวัตถุประสงค์ในการดำเนินงานขององค์กร รวมทั้งการจัดทำแผนบริหารจัดการความเสี่ยง โดยกำหนดแนวทางการควบคุมเพื่อป้องกันหรือลดความเสี่ยงให้อยู่ในระดับที่ยอมรับได้ ซึ่ง องค์การบริหารส่วนตำบลบาราโหม มีขั้นตอนหรือกระบวนการบริหารจัดการความเสี่ยง ๖ ขั้นตอนหลัก ดังนี้

๑.ระบุความเสี่ยง เป็นการระบุเหตุการณ์ใดๆ ทั้งที่มีผลดีและผลเสียต่อการบรรลุวัตถุประสงค์โดยต้องระบุได้ด้วยว่าเหตุการณ์นั้นจะเกิดที่ไหน เมื่อใด และเกิดขึ้นได้อย่างไร

๒.ประเมินความเสี่ยง เป็นการวิเคราะห์ความเสี่ยง และจัดลำดับความเสี่ยง โดยพิจารณาจากการประเมินโอกาสที่จะเกิดความเสี่ยง และความรุนแรงของผลกระทบจากเหตุการณ์ความเสี่ยง โดยอาศัยเกณฑ์มาตรฐานที่ได้กำหนดไว้ ทำให้การตัดสินใจจัดการกับความเสี่ยงเป็นไปอย่างเหมาะสม

๓.จัดการความเสี่ยง เป็นการกำหนดมาตรการ หรือแผนปฏิบัติการในการจัดการ และควบคุมความเสี่ยงที่สูง (High) และสูงมาก (Extreme) นั้นให้ลดลง ให้อยู่ในระดับที่ยอมรับได้ สามารถปฏิบัติได้จริงและควรต้องพิจารณาถึงความคุ้มค่าในด้านค่าใช้จ่ายและต้นทุนที่ต้องใช้ลงทุนในการกำหนดมาตรการหรือแผนปฏิบัติการนั้นกับประโยชน์ที่จะได้รับด้วย

๔.รายงานและติดตามผล เป็นการรายงานและติดตามผลการดำเนินงานตามแผนบริหารความเสี่ยงที่ได้ดำเนินการทั้งหมดตามลำดับให้ฝ่ายบริหารรับทราบและให้ความเห็นชอบดำเนินการตามแผนบริหารจัดการความเสี่ยง

๕.ประเมินผลการบริหารจัดการความเสี่ยง เป็นการประเมินการบริหารความเสี่ยงประจำปีเพื่อให้มั่นใจว่าองค์กรมีการบริหารความเสี่ยงเป็นไปอย่างเหมาะสม เพียงพอ ถูกต้อง และมีประสิทธิผลมาตรการหรือกลไกการควบคุมความเสี่ยง (Control Activity) ที่ดำเนินการสามารถลดและควบคุมความเสี่ยงที่เกิดขึ้นได้จริง และอยู่ในระดับที่ยอมรับได้ หรือต้องจัดหามาตรการหรือตัวควบคุมอื่นเพิ่มเติม เพื่อให้ความเสี่ยงที่ยังเหลืออยู่หลังมีการจัดการ (Residua Risk) อยู่ในระดับที่ยอมรับได้ และให้องค์กรมีการบริหารความเสี่ยงอย่างต่อเนื่อง

๖.ทบทวนการบริหารจัดการความเสี่ยง เป็นการทบทวนประสิทธิภาพของแนวการบริหารความเสี่ยงในทุกขั้นตอน เพื่อพัฒนาระบบให้ดียิ่งขึ้น

๓. ประเภทความเสี่ยง แบ่งเป็น ๔ ประเภท ได้แก่

๑) ความเสี่ยงเชิงยุทธศาสตร์ (Strategic Risk) หมายถึง ความเสี่ยงที่เกี่ยวข้องกับกลยุทธ์เป้าหมาย พันธกิจ ในภาพรวมขององค์กร ที่อาจก่อให้เกิดการเปลี่ยนแปลงหรือการไม่บรรลุผลตามเป้าหมายในแต่ละประเด็นยุทธศาสตร์ขององค์กร

๒) ความเสี่ยงด้านการปฏิบัติงาน (Operational Risk) เป็นความเสี่ยงที่เกี่ยวข้องกับประเด็นปัญหาการปฏิบัติงานประจำวัน หรือการดำเนินงานปกติที่องค์กรต้องเผชิญเพื่อให้บรรลุวัตถุประสงค์เชิงกลยุทธ์ ความเสี่ยงด้านนี้ อาทิ การปฏิบัติงานไม่เป็นไปตามแผนปฏิบัติงานโดยไม่มีผังการปฏิบัติงานที่ชัดเจน หรือไม่มีการมอบหมายอำนาจหน้าที่ความรับผิดชอบ บุคลากรขาดแรงจูงใจในการปฏิบัติงาน

๓) ความเสี่ยงด้านการเงิน (Financial Risk) เป็นความเสี่ยงที่เกี่ยวข้องกับการบริหารและควบคุมทางการเงินและการงบประมาณขององค์กรให้เป็นอย่างมีประสิทธิภาพ ผลกระทบการเงินที่เกิดจากปัจจัยภายนอก อาทิ ข้อบังคับเกี่ยวกับรายงานทางการเงินของหน่วยงานที่เกี่ยวข้อง ได้แก่ กรมบัญชีกลาง สำนักงานตรวจเงินแผ่นดิน สำนักงานประมาณ รวมทั้ง การจัดสรรงบประมาณไม่เหมาะสม

๔) ความเสี่ยงด้านการปฏิบัติตามกฎหมาย ระเบียบ ข้อบังคับ (Compliance Risk) เป็นความเสี่ยงที่เกี่ยวข้องกับประเด็นข้อกฎหมาย ระเบียบ การปกป้องคุ้มครองผู้รับบริการหรือผู้มีส่วนได้เสียการป้องกันข้อมูลรวมถึงประเด็นทางด้านกฎระเบียบอื่น ๆ

๔. การประเมินความเสี่ยง

ในการประเมินระดับความรุนแรงของความเสี่ยง เป็นการวิเคราะห์เพื่อวัดระดับโอกาสหรือความถี่ที่จะเกิดความเสี่ยงและวัดระดับผลกระทบของความเสี่ยงนั้นๆ โดยนำเหตุการณ์ความเสี่ยง และปัจจัยเสี่ยงที่มีการค้นพบหรือระบุได้มาทำการวัดหรือประเมินระดับความรุนแรง กับความถี่หรือโอกาสที่จะเป็นไปได้เพื่อระบุระดับความสำคัญของความเสี่ยง ซึ่งมีองค์ประกอบหลักในการพิจารณาอยู่ ๒ ประการคือโอกาส (Likelihood) ที่จะเกิดและผลกระทบ (Impact) ที่เกิดขึ้น โดยโอกาสที่จะเกิด คือความเป็นไปที่จะเกิดเหตุการณ์นั้น ๆ ในช่วงเวลาหนึ่งและผลกระทบที่เกิดขึ้นคือความเสียหายที่เกิดขึ้น และมีผลกระทบต่อองค์กรหากเกิดเหตุการณ์ความเสี่ยง ทั้งนี้ จะต้องมีการกำหนดระดับของโอกาสที่จะเกิด และระดับของผลกระทบที่จะเกิด เพื่อให้สามารถกำหนดหรือจัดลำดับความสำคัญของความเสี่ยงได้

พิจารณาโอกาสในการเกิดความเสี่ยง จากสถิติการเกิดเหตุการณ์ในอดีต ปัจจุบัน หรือการคาดการณ์ล่วงหน้าของโอกาสที่จะเกิดในอนาคต โดยจัดระดับของการเกิดความเสี่ยงเป็น ๕ ระดับ คือ สูงมาก สูง ปานกลาง น้อย และน้อยมาก แทนด้วยตัวเลข ๕ ๔ ๓ ๒ และ ๑ ตามลำดับ ใช้หลักเกณฑ์การวิเคราะห์โอกาสที่จะเกิดซึ่งกำหนดเกณฑ์ไว้ ๕ ระดับ

หลักเกณฑ์การให้คะแนนโอกาสที่จะเกิดความเสี่ยงและความรุนแรงของผลกระทบ

๑. โอกาสที่จะเกิด (Likelihood : L) หมายถึง ความถี่หรือโอกาสที่จะเกิดเหตุการณ์ความเสี่ยง ซึ่งจำแนกเป็น ๕ ระดับ คือ

การวิเคราะห์โอกาสที่จะเกิดปัจจัยเสี่ยงหรือสาเหตุของความเสียหาย

ระดับ	โอกาสที่จะเกิด	คำอธิบาย	
		โอกาสเกิดเชิงคุณภาพ	โอกาสเกิดเชิงปริมาณ(ความถี่ที่เกิดขึ้น)
๕	สูงมาก	มีโอกาสในการเกิดเกือบทุกครั้ง	มากกว่า ๘๐% หรือมากกว่า ๑ ครั้ง/เดือน
๔	สูง	มีโอกาสในการเกิดค่อนข้างสูงหรือบ่อยๆ	๖๑-๘๐% หรือ ๑-๖ เดือน/ครั้ง
๓	ปานกลาง	มีโอกาสการเกิดบางครั้ง	๔๑-๖๐% หรือ ๖-๑๒ เดือน/ครั้ง
๒	ต่ำ	อาจมีโอกาสดังกล่าวแต่ไม่บ่อยครั้ง	๒๑-๔๐% หรือ ๑ ปี/ครั้ง
๑	ต่ำมาก	มีโอกาสดังกล่าวในกรณียกเว้น	น้อยกว่า ๒๐% หรือมากกว่า ๕ปี/ครั้ง

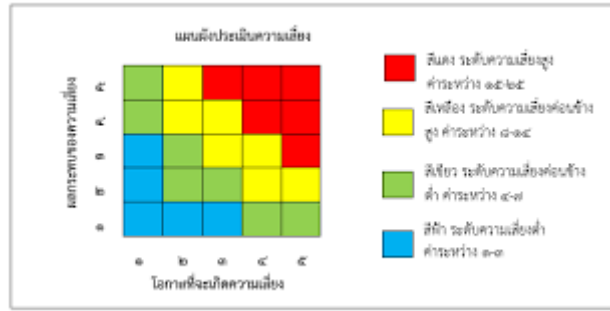
๒. ผลกระทบ (Impact : I) หมายถึงขนาดความรุนแรงของความเสียหายที่จะเกิดขึ้นหากเกิดเหตุการณ์ความเสียหายจำแนกเป็น ๕ ระดับคือ

พิจารณาความรุนแรงของผลกระทบที่เกิดจากความเสียหายหรือมูลค่าความเสียหายจากความเสียหายที่คาดว่าจะได้รับหากเกิดเหตุการณ์ความเสียหาย การจัดระดับความ รุนแรงของผลกระทบที่เกิดจากความเสียหาย เป็น ๕ ระดับ คือสูงมาก สูง ปานกลาง น้อย และน้อยมาก แทนด้วยตัวเลข ๕ ๔ ๓ ๒ และ ๑ ตามลำดับ ซึ่งกำหนดระดับของผลกระทบนั้น จะต้องพิจารณาถึงความเสียหาย หากความเสียหายนั้น เกิดขึ้นโดยอาจแบ่งผลกระทบ ออกเป็นผลกระทบด้านการเงิน/ทรัพย์สินการดำเนินงาน ชื่อเสียง/ภาพลักษณ์บุคลากร ฯลฯ เป็นต้น การวิเคราะห์ผลกระทบซึ่งกำหนดเกณฑ์ไว้ ๕ ระดับ

การวิเคราะห์ผลกระทบของปัจจัยเสี่ยงหรือสาเหตุของความเสียหาย

ระดับ	ผลกระทบ	คำอธิบาย
๕	สูงมาก	ส่งผลกระทบต่อประชาชน
๔	สูง	ส่งผลกระทบต่อองค์กรอื่นที่ปฏิบัติงานร่วมกัน
๓	ปานกลาง	ส่งผลกระทบต่อ องค์กร.
๒	ต่ำ	ส่งผลกระทบต่อสำนัก/กอง
๑	ต่ำมาก	ส่งผลกระทบต่องานตนเอง

๓. ระดับความเสี่ยง (Degree of Risk) หมายถึงสถานะของความเสี่ยงที่ได้จากการประเมินโอกาสที่จะเกิดและผลกระทบของแต่ละปัจจัยเสี่ยงแบ่งเป็น ๕ ระดับ คือ สูงมาก สูง ปานกลาง ต่ำ และต่ำมาก ในรูปแบบแผนภูมิความเสี่ยง (Risk profile)



๔. การประเมินโอกาสและผลกระทบของความเสี่ยง

เป็นการนำความเสี่ยงและปัจจัยเสี่ยงแต่ละปัจจัยที่ระบุไว้มาประเมินโอกาส (likelihood) ที่จะเกิดเหตุการณ์ความเสี่ยงต่างๆ และประเมินระดับความรุนแรงของผลกระทบหรือมูลค่าความเสียหาย (Impact) จากความเสี่ยงเพื่อให้เห็นถึงระดับของความเสี่ยงที่แตกต่างกันทำให้สามารถกำหนดการควบคุมความเสี่ยงได้อย่างเหมาะสมซึ่งจะช่วยให้สามารถวางแผนและจัดสรรทรัพยากรได้อย่างถูกต้องภายใต้งบประมาณ กำลังคน หรือเวลาที่จำกัดโดยอาศัยเกณฑ์มาตรฐานที่กำหนดไว้ข้างต้น

๑. พิจารณาโอกาสความถี่ ในการเกิดเหตุการณ์ต่างๆ (likelihood) ว่ามีโอกาสความถี่ที่จะเกิดขึ้นมากน้อยเพียงใดตามเกณฑ์มาตรฐานที่กำหนด
๒. พิจารณาความรุนแรงของผลกระทบของความเสี่ยง (Impact) ที่มีผลต่อหน่วยงานว่ามีระดับความรุนแรงหรือมีความเสียหายเพียงใด ตามเกณฑ์มาตรฐานที่กำหนดการวิเคราะห์ความเสี่ยง.

องค์กรบริหารส่วนตำบลบาราโหม ได้พิจารณาโอกาสที่จะเกิดเหตุการณ์ (likelihood) และระดับผลกระทบ (Impact) ของแต่ละปัจจัยแล้วนำผลที่ได้มาพิจารณาความสัมพันธ์ระหว่างโอกาสที่จะเกิดความเสี่ยงและผลกระทบว่าจะเกิดความเสี่ยงในระดับใด (ระดับความเสี่ยง = โอกาสที่จะเกิดความเสี่ยง x ผลกระทบที่จะเกิดความเสียหาย) ซึ่งจัดแบ่งเป็น ๔ ระดับความเสี่ยง คือ

๑. ระดับความเสี่ยงต่ำ (Low) คะแนนระดับความเสี่ยง ๑-๒ คะแนน หมายถึงระดับความเสี่ยงที่ยอมรับได้ไม่ต้องควบคุมความเสี่ยง
๒. ระดับความเสี่ยงปานกลาง (Medium) คะแนนระดับความเสี่ยง ๓-๔ คะแนน หมายถึงระดับความเสี่ยงที่ยอมรับได้แต่ต้องมีการควบคุมเพื่อป้องกันมิให้ความเสี่ยงเพิ่มมากขึ้นไปอยู่ในระดับที่ไม่สามารถยอมรับได้
๓. ระดับความเสี่ยงสูง (high) คะแนนระดับความเสี่ยงเท่ากับ ๑๐-๑๕ คะแนน หมายถึงระดับความเสี่ยงที่ไม่สามารถยอมรับได้โดยต้องจัดการความเสี่ยงเพื่อให้อยู่ในระดับที่ยอมรับได้
๔. ระดับความเสี่ยงสูงมาก (Extreme) คะแนนระดับความเสี่ยง ๑๖-๒๕ คะแนน หมายถึงระดับความเสี่ยงที่ไม่สามารถยอมรับได้จำเป็นต้องเร่งจัดการความเสี่ยงให้อยู่ในระดับที่ยอมรับได้ทันที

ตารางประเมินความเสี่ยง (Risk Assessment Matrix)					
5 สูงมาก	5	10	15	20	25
4 สูง	4	8	12	16	20
3 ปานกลาง	3	6	9	12	15
2 น้อย	2	4	6	8	10
1 น้อยมาก	1	2	3	4	5
	1 น้อยมาก	2 น้อย	3 ปานกลาง	4 สูง	5 สูงมาก

ประเภทความเสี่ยง

Strategic Risk : S = ด้านกลยุทธ์

Operational Risk : O = ด้านการดำเนินงาน

Financial Risk : F = ด้านการเงิน

Compliance Risk : C = ด้านกฎหมาย/กฎระเบียบ

การควบคุม (control) หมายถึงนโยบายแนวทางหรือขั้นตอนปฏิบัติต่างๆซึ่งกระทำเพื่อลดความเสี่ยงและทำให้การดำเนินงานบรรลุวัตถุประสงค์มีดังนี้

๑. การควบคุมเพื่อป้องกัน (preventive Control) เป็นวิธีการควบคุมที่กำหนดขึ้นเพื่อป้องกันไม่ให้เกิดความเสี่ยงและข้อผิดพลาดตั้งแต่แรก เช่นการอนุมัติการจัดโครงสร้างองค์การแบ่งแยกหน้าที่การควบคุมการเข้าถึงเอกสารข้อมูลทรัพย์สิน เป็นต้น
๒. การควบคุมเพื่อให้อัปเดตพบ (Detective control) เป็นวิธีการควบคุมที่กำหนดขึ้นเพื่อค้นพบข้อผิดพลาดที่เกิดขึ้นแล้วเช่นการสอบทานการวิเคราะห์การยืนยันยอดการตรวจนับการรายงานข้อบกพร่อง เป็นต้น
๓. การควบคุมโดยการชี้แนะ (Directive control) เป็น การควบคุมที่ส่งเสริมหรือกระตุ้นให้เกิดความสำเร็จตามวัตถุประสงค์ที่ต้องการเช่นการให้รางวัลแก่ผู้มีผลงานดีการประกาศเกียรติคุณ เป็นต้น
๔. ควบคุมเพื่อการแก้ไข (corrective Control) เป็นวิธีการควบคุมที่กำหนดขึ้นเพื่อแก้ไขข้อผิดพลาดที่เกิดขึ้นให้ถูกต้องหรือเพื่อหาวิธีการแก้ไขไม่ให้เกิดข้อผิดพลาดซ้ำอีกในอนาคต

การจัดการความเสี่ยง

แนวทางการบริหารจัดการความเสี่ยงมีหลายวิธีและสามารถปรับเปลี่ยนให้เหมาะสมกับสถานการณ์ขึ้นอยู่กับดุลยพินิจของคณะกรรมการการจัดทำแผนบริหารความเสี่ยงแต่อย่างไรก็ตามแนวทางการบริหารจัดการความเสี่ยงนั้นต้องค้ำค้ำกับการลดระดับผลกระทบของความเสี่ยงทางเลือกหรือยุทธศาสตร์ ในการจัดการความเสี่ยงโดยองค์การบริหารส่วนตำบลบาราโหมมีวิธีการบริหารจัดการความเสี่ยงที่แนวคิดหลักซึ่งมีรายละเอียดดังต่อไปนี้

วิธีการบริหาร/จัดการความเสี่ยง	ศัพท์ที่นิยมใช้ (กรมบัญชีกลาง)	แนวคิด 4 T
๑.การยอมรับความเสี่ยง หมายถึงการตกลงกันที่จะยอมรับเนื่องจากไม่คุ้มค่าในการจัดการหรือป้องกันแต่การเลือกบริหารความเสี่ยงโดยวิธีนี้ต้องมีการติดตามเฝ้าระวังอย่างสม่ำเสมอ	Risk Acceptance (Accept)	Take
๒.การลด/การควบคุมความเสี่ยง หมายถึงการปรับปรุงระบบการทำงานหรือออกแบบวิธีการทำงานใหม่เพื่อลดโอกาสที่จะเกิดความเสียหายหรือลดผลกระทบที่อาจจะเกิดขึ้นจากความเสียหายให้อยู่ในระดับที่ยอมรับได้เช่นการจัดอบรมพนักงานการจัดทำคู่มือการปฏิบัติงาน	Risk Reduction (Control)	Treat
๓.การกระจายความเสี่ยงหรือโอนความเสี่ยง หมายถึงกระจายหรือถ่ายโอนความเสี่ยงให้หน่วยงานอื่นช่วยแบ่งความรับผิดชอบไปเช่นการทำประกันภัยกับบริษัทภายนอกหรือการจ้างบุคคลภายนอกดำเนินการแทน (Outsource)	Risk Sharing (Transfer)	Transfer
๔.การหลีกเลี่ยงความเสี่ยง หมายถึงการจัดการกับความเสี่ยงที่อยู่ในระดับสูงมากและไม่อาจยอมรับได้จึงตัดสินใจยกเลิกโครงการ/กิจกรรมที่จะก่อให้เกิดความเสี่ยงนั้น	Risk Avoidance (Avoid)	Terminate

การรายงานและติดตามผล

หลังจากจัดทำแผนบริหารความเสี่ยงและมีการดำเนินงานตามแผนแล้ว จะต้องมีการรายงานและติดตามผลเป็นระยะ เพื่อให้เกิดความมั่นใจว่าได้มีการดำเนินงานไปอย่างถูกต้อง และเหมาะสมโดยมีเป้าหมายในการติดตามผล คือ เป็นการประเมินคุณภาพและความเหมาะสมของวิธีการจัดการความเสี่ยงรวมทั้ง ติดตามผลการจัดการความเสี่ยงที่ได้มีการดำเนินการไปแล้ว ว่าบรรลุผลตามวัตถุประสงค์ของการบริหารความเสี่ยง หรือไม่ โดยหน่วยงานต้องสอบถามดูว่า วิธีการบริหารจัดการความเสี่ยง ได้มีประสิทธิภาพดีก็ให้ดำเนินการต่อไปหรือวิธีการบริหารจัดการความเสี่ยงใดควรปรับเปลี่ยนและนำผลการติดตามไปรายงานให้ฝ่ายบริหารทราบตามแบบรายงานที่ได้กล่าวไว้ข้างต้นทั้งนี้กระบวนการสอบถามอาจกำหนดข้อมูลที่ต้องติดตามหรืออาจทำ Check list การติดตามพร้อมทั้งกำหนดความถี่ในการติดตามผลโดยสามารถติดตามผลได้ใน ๒ ลักษณะ คือ

๑.การติดตามผลเป็นรายครั้ง (Separate Monitoring)เป็นการติดตามตามรอบระยะเวลาที่กำหนด เช่น ทุก ๓ เดือน ๖ เดือน ๙ เดือนหรือ ทุกสิ้นปี เป็นต้น

๒.การติดตามผลในระหว่างการปฏิบัติงาน (Ongoing Monitoring)เป็นการติดตามที่รวมอยู่ในการดำเนินงานต่างๆตามปกติของหน่วยงาน

การประเมินผลการบริหารความเสี่ยง

คณะทำงานบริหารความเสี่ยงจะต้องทำสรุปรายงานผลและประเมินผลการบริหารความเสี่ยงประจำปีต่อผู้บริหารท้องถิ่น เพื่อให้มั่นใจว่าองค์การบริหารส่วนตำบลบาราโหม มีการบริหารความเสี่ยงเป็นไปอย่างเหมาะสม เพียงพอ ถูกต้อง และมีประสิทธิผล มาตรการหรือกลไกควบคุมความเสี่ยงที่ดำเนินการสามารถลดและควบคุมความเสี่ยงที่เกิดขึ้นได้จริง และอยู่ในระดับที่ยอมรับได้หรือต้องจัดหามาตรการ หรือตัวควบคุมอื่นเพิ่มเติม เพื่อให้ความเสี่ยงที่ยังเหลืออยู่หลังมีการจัดการอยู่ในระดับที่ยอมรับได้ และให้องค์กรมีการบริหารความเสี่ยงอย่างต่อเนื่องจนเป็นวัฒนธรรมในการดำเนินงาน

การทบทวนการบริหารความเสี่ยง

ทบทวนแผนบริหารความเสี่ยง เป็นการทบทวนประสิทธิภาพของแผนการบริหารความเสี่ยงในทุกขั้นตอน เพื่อการปรับปรุงและพัฒนาแผนงานในการบริหารความเสี่ยง ให้ทันสมัยและเหมาะสมกับการปฏิบัติงานจริงเป็นประจำทุกปี

บทที่ ๕ แผนการบริหารความเสี่ยง

๑. ขั้นตอนการจัดทำแผนบริหารความเสี่ยง

๑.๑ การประเมินโอกาสและผลกระทบและระดับความเสี่ยง

ได้นำแผนพัฒนาท้องถิ่น (พ.ศ.๒๕๖๑-๒๕๖๕) แผนดำเนินงานประจำปีงบประมาณพ.ศ. ๒๕๖๒ จุดอ่อนและ/หรือ ข้อเสนอแนะจากรายงานผลการประเมินผลแผนพัฒนาท้องถิ่นและการวิเคราะห์ความเสี่ยงและปัจจัยเสี่ยงจากการประชุมคณะกรรมการบริหารความเสี่ยงร่วมพิจารณาในที่ประชุม โดยวิเคราะห์จากปัจจัยที่ก่อให้เกิดความเสี่ยง ๔ ด้านได้ดังนี้

๑. Strategic Risk : S = ด้านกลยุทธ์
๒. Operational Risk : O = ด้านการดำเนินงาน
๓. Financial Risk : F = ด้านการเงิน
๔. Compliance Risk : C = ด้านกฎหมาย/กฎระเบียบ

ซึ่งที่ประชุมคณะกรรมการบริหารความเสี่ยงได้ดำเนินการประเมินโอกาสและผลกระทบของความเสี่ยงจัดลำดับความเสี่ยงที่ได้จากการวิเคราะห์เพื่อประกอบการจัดทำแผนบริหารความเสี่ยงประจำปีงบประมาณพ.ศ. ๒๕๖๓ ดังนี้

การกำหนดขั้นตอนและวัตถุประสงค์ขั้นตอน

การกำหนดขั้นตอนและวัตถุประสงค์ขั้นตอน		
ยุทธศาสตร์ (๑)	ขั้นตอน (กลยุทธ์) (๒)	วัตถุประสงค์ขั้นตอน (๓)
๑. ยุทธศาสตร์พัฒนาด้านเศรษฐกิจและคุณภาพชีวิต	๑. ส่งเสริมสนับสนุนการสร้างงานสร้างอาชีพให้กับประชาชนในท้องถิ่น ตามแนวปรัชญาเศรษฐกิจพอเพียง ๒. การพัฒนาส่งเสริมโครงการตามพระราชดำริ ๓ ส่งเสริมการตลาด การค้า การลงทุนในท้องถิ่น ๔. ส่งเสริมการพัฒนามาตรฐานผลิตภัณฑ์และส่งเสริมการตลาดสินค้า OTOP	เพื่อเป็นการพัฒนา ส่งเสริม สนับสนุนระบบเศรษฐกิจชุมชน ขยายลงทุนให้เกิดการสร้างงานในชุมชน ตลอดจนพัฒนาผลิตภัณฑ์เป็นสินค้า OTOP สามารถสร้างรายได้เลี้ยงชีพตนเองและครอบครัวได้อย่างยั่งยืนอยู่อย่างพอเพียงตามปรัชญาเศรษฐกิจพอเพียง
๒. ยุทธศาสตร์ที่ ๒ ยุทธศาสตร์การพัฒนาค้นโครงสร้างพื้นฐานและบริการสาธารณะ	๑. ก่อสร้าง บุกเบิก ปรับปรุงบำรุงรักษาทางคมนาคม สะพาน เขื่อนระบบระบายน้ำ ระบบชลประทานขนาดเล็ก และทำเทียบเรือ ๒. การพัฒนาปรับปรุงระบบจราจร	เพื่อเป็นการพัฒนาการก่อสร้าง บุกเบิกปรับปรุง บำรุงรักษาทางคมนาคม สะพาน เขื่อน ระบบระบายน้ำ ระบบชลประทานขนาดเล็กและทำเทียบเรือ ระบบจราจรและการขนส่ง จัดให้มีไฟฟ้า ก่อสร้าง

	<p>และการขนส่ง</p> <p>๓. จัดให้มีไฟฟ้าอย่างทั่วถึง</p> <p>๔. ก่อสร้าง ปรับปรุงแหล่งน้ำ อุปโภค บริโภค และระบบประปา</p>	<p>ปรับปรุงแหล่งน้ำ อุปโภค บริโภค และระบบประปา ให้ได้มาตรฐานและทั่วถึง</p>
<p>๓. ยุทธศาสตร์พัฒนาด้านทรัพยากรธรรมชาติและสิ่งแวดล้อม</p>	<p>๑. คุ่มครองดูแล และบำรุงรักษาทรัพยากรธรรมชาติและสิ่งแวดล้อมยั่งยืน</p> <p>๒. ส่งเสริมและสนับสนุนให้ประชาชนมีจิตสำนึกในการร่วมกับอนุรักษ์ทรัพยากรธรรมชาติและสิ่งแวดล้อม</p> <p>๓. ปรับปรุงภูมิทัศน์ในเขตชุมชนและเมือง</p> <p>๔. จัดทำระบบกำจัดขยะและสิ่งปฏิกูล ตลอดจนระบบบำบัดน้ำเสีย</p> <p>๕. ส่งเสริมสนับสนุนกาพัฒนาระบบการจัดการและป้องกันภัยพิบัติ</p>	<p>เพื่อเป็นการพัฒนา ส่งเสริมและสนับสนุนการสร้างจิตสำนึกในการร่วมกันอนุรักษ์ทรัพยากรธรรมชาติและสิ่งแวดล้อม คุ่มครองดูแล และบำรุงรักษาทรัพยากรธรรมชาติและสิ่งแวดล้อมอย่างยั่งยืน การบริหารจัดการขยะกำจัดขยะมูลฝอยและสิ่งปฏิกูล ระบบน้ำบำบัดน้ำเสีย ตลอดจนการพัฒนากระบวนการจัดการและป้องกันภัยพิบัติ</p>
<p>๔. ยุทธศาสตร์พัฒนาด้านสังคมและความมั่นคง</p>	<p>๑. ส่งเสริมสนับสนุนการจัดการศึกษาทั้งในระบบและนอกระบบทุกระดับ</p> <p>๒. ส่งเสริมสนับสนุนให้เด็ก เยาวชนได้มีส่วนร่วมในด้านการแสดงออกด้านความคิดและมีนิสัยรักการเรียน</p> <p>๓. ส่งเสริม ทำนุบำรุงศาสนา ศาสนสถาน ศาสนพิธีต่าง ๆ</p> <p>๔. ส่งเสริมบำรุงรักษา ศิลปะ จารีต ประเพณี ศิลปวัฒนธรรมอันดีของท้องถิ่นและภูมิปัญญาท้องถิ่น</p> <p>๕. ส่งเสริมและสนับสนุนการพัฒนาคุณภาพชีวิตและการคุ้มครองเด็ก สตรี เยาวชน ผู้สูงอายุ ผู้พิการ ผู้ด้อยโอกาส และประชาชนทั่วไป</p> <p>๖. การป้องกันการแพร่ระบาดของยาเสพติดตลอดถึงการบำบัดฟื้นฟูทั้งทางด้านร่างกายและจิตใจแก่ผู้ติดยาเสพติด</p> <p>๗. ส่งเสริมการป้องกันและควบคุมโรคติดต่อ</p> <p>๘. ส่งเสริมสนับสนุนกิจกรรมด้านการกีฬา การออกกำลังกายและกิจกรรม</p>	<p>เพื่อเป็นการพัฒนา ส่งเสริมและสนับสนุนการจัดการศึกษาทุกระดับการส่งเสริมทำนุบำรุงศาสนา ศาสนสถาน ศาสนพิธีต่าง ๆ บำรุงรักษา ศิลปะ จารีต ประเพณี ศิลปวัฒนธรรมอันดีของท้องถิ่นและภูมิปัญญาท้องถิ่น ส่งเสริมและสนับสนุนการพัฒนาคุณภาพชีวิตและการคุ้มครองเด็ก สตรี เยาวชน ผู้สูงอายุ ผู้พิการ ผู้ด้อยโอกาส ส่งเสริมสนับสนุน กิจกรรมด้านการกีฬา การออกกำลังกายและกิจกรรมนันทนาการส่งเสริมและพัฒนา ด้านกีฬาและท่องเที่ยว</p> <p>ตลอดจนด้านการรักษาความปลอดภัยในชีวิตและทรัพย์สินของประชาชนเพื่อเสริมสร้างความเข้มแข็งของชุมชนให้มีส่วนร่วมในการรักษาความสงบเรียบร้อยในท้องถิ่น เพื่อให้เกิดสันติสุข</p>

	<p>นันทนาการ และการก่อสร้างและปรับปรุงสนามกีฬา</p> <p>๙. ส่งเสริมและสนับสนุนการท่องเที่ยว</p> <p>๑๐. ส่งเสริมสวัสดิการและการพัฒนาศักยภาพบุคลากรภายในองค์กร</p> <p>๑๑. พัฒนาปรับปรุงระบบบริหารจัดการองค์กรตามหลักการบริหารจัดการบ้านเมืองที่ดี</p> <p>๑๒. พัฒนาและสร้างระบบการให้บริการที่ทันสมัยรวดเร็ว และมีประสิทธิภาพ</p> <p>๑๓. ส่งเสริม สนับสนุนกิจกรรมด้านการรักษาความปลอดภัยในชีวิตและทรัพย์สินของประชาชน</p> <p>๑๔. เสริมสร้างความเข้มแข็งของชุมชนให้มีส่วนร่วมในการรักษาความสงบเรียบร้อยในท้องถิ่น เพื่อให้เกิดสันติสุข</p> <p>๑๕. ส่งเสริมให้ท้องถิ่นมีความสามารถและมีศักยภาพในการสนับสนุนงานป้องกันและบรรเทาสาธารณภัยตลอดถึงการรักษาความสงบเรียบร้อยในท้องถิ่น</p>	
--	---	--

๒. การระบุความเสี่ยงและปัจจัยเสี่ยง

ยุทธศาสตร์ (๑)	กลยุทธ์ (๒)	ความเสี่ยง (๓)	ปัจจัยเสี่ยง (๔)	ประเภทความเสี่ยง (๕)
ยุทธศาสตร์ที่ ๑ ยุทธศาสตร์การพัฒนา ด้านเศรษฐกิจและ คุณภาพชีวิตที่ดี	๑.เสริมสร้างและเพิ่มทักษะ อาชีพของครัวเรือนและกลุ่ม อาชีพ ๒.แก้ไขปัญหาความยากจน ๓.การส่งเสริมพัฒนาการ ท่องเที่ยว	๑.กิจกรรมส่งเสริมอาชีพแก่ ชุมชนจำหน่ายสินค้าได้ปริมาณ น้อยเกิดการขาดทุน ๒.กิจกรรมส่งเสริมอาชีพแก่ ชุมชน ไม่มีการส่งเสริมอย่าง ต่อเนื่อง และการจัดหาตลาด ในการจำหน่ายสินค้า	<u>ปัจจัยภายใน</u> การประชาสัมพันธ์การส่งเสริม อาชีพ <u>ปัจจัยภายนอก</u> ประชาชนในชุมชนขาดศักยภาพใน การบริหารจัดการทำให้ผลการ ดำเนินงานไม่บรรลุตาม วัตถุประสงค์และล้มเลิกไป	
ยุทธศาสตร์ที่ ๒ ยุทธศาสตร์การพัฒนา ด้านโครงสร้างพื้นฐาน และบริการสาธารณะ	๑.ก่อสร้างและปรับปรุงบำรุง ถนน สะพาน ท่อระบายน้ำให้ เป็นด้วยความสะดวก ๒.ขยายเขตไฟฟ้าสาธารณะ ไฟฟ้า การเกษตร ติดตั้ง ซ่อมแซมไฟฟ้า ส่องสว่าง สาธารณะ	๑. การขออนุญาตก่อสร้าง อาคารตัดแปลงอาคารหรือเรือ ถอนอาคารผู้ยื่นขออนุญาตบาง รายเตรียมเอกสารไม่ครบ ทำให้ การยื่นขออนุญาตก่อสร้าง อาคาร ตัดแปลงอาคารหรือเรือ ถอน อาคารล่าช้าออกไป	<u>ปัจจัยภายนอก</u> การยื่นขออนุญาตก่อสร้างอาคาร ตัดแปลงอาคารหรือเรือถอนอาคาร ขออนุญาตเตรียมเอกสารมาได้ ครบถ้วนการประชาสัมพันธ์ไม่ ครอบคลุมชัดเจน	ด้านการปฏิบัติงาน

ยุทธศาสตร์ (๑)	กลยุทธ์ (๒)	ความเสี่ยง (๓)	ปัจจัยเสี่ยง (๔)	ประเภทความเสี่ยง (๕)
		<p>๒. งานควบคุมงานก่อสร้างบุคลากรปฏิบัติหน้าที่ในการควบคุมงานก่อสร้างไม่เพียงพอต่อปริมาณงานบุคลากรหนึ่งคนต้องรับผิดชอบในการควบคุมงานหลายโครงการในเวลาเดียวกัน และปฏิบัติหน้าที่อื่น อีกหลายด้าน ปฏิบัติงานล่าช้า</p> <p>๓. การก่อสร้างงานที่ดินและสิ่งปลูกสร้างบางครั้งเกิดความบกพร่องในการสำรวจและออกแบบโครงการทำให้เกิดปัญหาการส่งมอบพื้นที่ก่อสร้าง มีการทำสัญญากับผู้รับจ้างสามารถดำเนินการตามแบบแปลนในสัญญาได้เนื่องจากแบบแปลนไม่สอดคล้องกับสภาพพื้นที่งานก่อสร้างจริง</p>	<p><u>ปัจจัยภายใน</u> การปฏิบัติงานด้านการควบคุมก่อสร้างขาดความคล่องตัว เกิดความล่าช้า</p> <p><u>ปัจจัยภายใน</u> บุคลากรและเจ้าหน้าที่ขาดความรอบคอบและความละเอียดในการประมาณการออกแบบก่อสร้างโครงการในหมวดที่ดินและสิ่งก่อสร้างให้องค์กรได้รับความเสียหาย</p>	<p>การปฏิบัติงาน</p> <p>ด้านการปฏิบัติงาน</p>

ยุทธศาสตร์ (๑)	กลยุทธ์ (๒)	ความเสี่ยง (๓)	ปัจจัยเสี่ยง (๔)	ประเภทความเสี่ยง (๕)
		๔.การสำรวจและซ่อมแซมไฟฟ้าสาธารณะมีข้อร้องเรียนเกี่ยวกับทางสาธารณะเกิดอยู่บ่อยครั้ง	<u>ปัจจัยภายใน</u> บุคลากรเจ้าหน้าที่ขาดความรอบคอบและความเอาใจใส่ในการปฏิบัติหน้าที่ทำให้การทำงานขาดประสิทธิภาพในการซ่อมแซมไฟฟ้าจนเกิดการชำรุดบ่อยครั้งประชาชนขาดความปลอดภัยในชีวิตและทรัพย์สิน	การปฏิบัติงาน
ยุทธศาสตร์ที่ ๓ ยุทธศาสตร์การพัฒนา ด้านทรัพยากรธรรมชาติ	๑.การคุ้มครองที่สาธารณะและการพัฒนา ดิน น้ำ ป่าไม้ ให้สมบูรณ์ ๒.การป้องกันและแก้ไขปัญหามลพิษ	๑.กิจกรรมการจัดเก็บขยะประชาชนไม่ช่วยการรักษาความสะอาดในที่สาธารณะเช่นบริเวณข้างถนนสาธารณะมีการนำขยะจากครัวเรือนไปทิ้งบริเวณข้างทางสาธารณะทำให้เกิดความสกปรกและมีทิวทัศน์ที่ไม่เหมาะสม ๒.กิจกรรมการลดภาวะโลกร้อน การกำจัดขยะและการเผาขยะ รวมถึงการประกอบกิจการที่เป็นอันตรายต่อสุขภาพ เช่น การเผ่าถ่านของประชาชนไม่ถูกวิธีทำให้เกิดปัญหาหมอกเกิด	<u>ปัจจัยภายนอก</u> สภาพแวดล้อมตามที่สาธารณะหรือข้างถนนไม่สวยงาม ไม่สะอาดเรียบร้อย <u>ปัจจัยภายนอก</u> ประชาชนยังไม่ให้ความสำคัญในการลดปัญหาโลกร้อนเท่าที่ควร ยังคง มีการเผาขยะกันอย่างต่อเนื่องทำให้เกิดปัญหาหมอกควันในพื้นที่เกิดความรำคาญด้าน	การปฏิบัติตาม กฎระเบียบ การปฏิบัติตาม กฎระเบียบ

ยุทธศาสตร์ (๑)	กลยุทธ์ (๒)	ความเสี่ยง (๓)	ปัจจัยเสี่ยง (๔)	ประเภทความเสี่ยง (๕)
	<p>๒.การส่งเสริมด้านสุขภาพให้คนมีสุขภาพดีมีความรู้ความเข้าใจ สามารถป้องกันและดูแลสุขภาพของตนเองและครอบครัวได้</p>	<p>๑.๓กิจกรรมการขอรับสิทธิเงินอุดหนุนเพื่อการเลี้ยงดูเด็กแรกเกิด การแจ้งขึ้นทะเบียนเพื่อการเลี้ยงดูเด็กแรกเกิด</p> <p>๒ กิจกรรมป้องกันและช่วยเหลือประชาชนจากภัยโรคติดต่อการแพร่ระบาดของโรคติดต่อ โรคไข้เลือด มือเท้าปาก</p> <p>๓.การจัดทำแผนพัฒนาการศึกษาสถานศึกษา แผนพัฒนาการศึกษาแล้วเสร็จตามระยะเวลาที่กำหนด</p>	<p>พิการบางรายมิได้ตรวจสอบวันหมดอายุของบัตรจึงไม่ได้ดำเนินการต่อบัตรที่หมดอายุทำให้ไม่ได้รับการจัดสรรงบประมาณอย่างต่อเนื่อง</p> <p><u>ปัจจัยภายนอก</u> การละเลยการแจ้งขึ้นทะเบียนทำให้มีเด็กแรกเกิดได้รับเงินอุดหนุนล่าช้า</p> <p><u>ปัจจัยภายนอก</u> ปัญหาโรคไข้เลือดออกระบาดในเขตพื้นที่ตลอดจนการระบาดของโรคมือเท้าปากเนื่องจากประชาชนยังมีพฤติกรรมเสี่ยง และยังขาดการรักษาอย่างถูกวิธีและต่อเนื่อง</p> <p><u>ปัจจัยภายใน</u> บุคลากรและเจ้าหน้าที่จัดทำแผนพัฒนาการศึกษาล่าช้า</p>	<p>ด้านการเงิน</p> <p>ด้านการปฏิบัติงาน</p> <p>ด้านการปฏิบัติงาน</p>

ยุทธศาสตร์ (๑)	กลยุทธ์ (๒)	ความเสี่ยง (๓)	ปัจจัยเสี่ยง (๔)	ประเภทความเสี่ยง (๕)
	<p>๓.พัฒนาส่งเสริมประชาธิปไตย ความเสมอภาค สิทธิเสรีภาพและการมีส่วนร่วมของประชาชนในการพัฒนาท้องถิ่น</p> <p>๔.การส่งเสริมพัฒนาศักยภาพของบุคลากรและองค์กรให้มีขีดความสามารถในการพัฒนา</p> <p>๕.ส่งเสริม ปรับปรุง พัฒนา และจัดให้มีเครื่องมือเครื่องใช้ ปรับปรุงวัสดุ ครุภัณฑ์และสถานที่ปฏิบัติงานให้ทันสมัย เอื้ออำนวยต่อการบริการประชาชน</p> <p>๔.การส่งเสริมการรับรู้ข้อมูลข่าวสารของประชาชน</p>	<p>๔.กิจกรรมด้านงานสารบรรณ การรับส่งหนังสือเกิดเอกสารหายหลายครั้ง หรือการส่งการหนังสือรับของผู้บริหารไม่ถึงมือหรือเจ้าหน้าที่ที่ต้องปฏิบัติทำให้เกิดการตามหนังสือหลายครั้ง</p> <p>๕.กิจกรรมการตรวจฎีกาก่อนอนุมัติเบิกจ่ายเงินงบประมาณ มีการเร่งรัดการเบิกจ่ายเงินแต่เอกสารไม่ครบถ้วนโดยไม่ผ่านการตรวจสอบก่อน</p> <p>๖.กิจกรรมงานแผนที่ภาษีและทะเบียนทรัพย์สินข้อมูลแผนที่ภาษีและทะเบียนทรัพย์สินไม่เป็นปัจจุบัน</p> <p>๕.กิจกรรมการส่งใช้เงินยืมทดรองราชการยังมีผู้ยืมเงินบาง</p>	<p><u>ปัจจัยภายใน</u> บุคลากร เจ้าหน้าที่ขาดการวางแผน วางระบบกระบวนการทำงานด้านงานสารบรรณที่ตีพอ</p> <p><u>ปัจจัยภายใน</u> เจ้าหน้าที่ผู้ขอเบิกส่งเอกสาร ประกอบการเบิกจ่ายล่าช้าทำให้รีบเบิกจ่ายเพื่อให้เป็นไปตามระเบียบที่กำหนด</p> <p><u>ปัจจัยภายใน</u> มีการเปลี่ยนแปลงการสำรวจฐานข้อมูลภาษีที่ดินและสิ่ง(แบบใหม่) และมีการกำหนดอัตราภาษีที่ดินและสิ่งปลูกสร้างแบบใหม่ตามพระราชบัญญัติภาษีที่ดินและสิ่งปลูกสร้าง พ.ศ. ๒๕๖๒</p> <p><u>ปัจจัยภายใน</u> ยืมเงินไม่ส่งใช้เงินยืมตาม</p>	<p>ด้านการปฏิบัติงาน</p> <p>ด้านการปฏิบัติงาน</p> <p>ด้านการปฏิบัติงาน</p> <p>ด้านการปฏิบัติงาน</p>

ยุทธศาสตร์ (๑)	กลยุทธ์ (๒)	ความเสี่ยง (๓)	ปัจจัยเสี่ยง (๔)	ประเภทความเสี่ยง (๕)
	<p>๕.จัดระเบียบของชุมชน/ สังคม เฝ้าระวังและป้องกัน ยาเสพติด</p> <p>๖.การรักษาความปลอดภัยใน ชีวิตและทรัพย์สิน</p>	<p>รายไม่ส่งใช้เงินยืม</p> <p>๖.กิจกรรมการป้องกันและแก้ไข ปัญหายาเสพติด</p> <p>๖.๑ เกิดจากการแพร่ ระบาดของยาเสพติดในชุมชน ภายในชุมชน หมู่บ้านทั้งผู้เสพ ผู้ค้าที่มีโอกาสเกิดได้ในทุกกลุ่ม และขาดการเฝ้าระวังระหว่าง ผู้นำชุมชนประชาชนกับองค์กร ปกครองส่วนท้องถิ่น</p> <p>๖.๒ ประชาชนไม่ให้ความ ร่วมมือในการแจ้งเบาะแสผู้ค้า หรือผู้เสพยาเสพติดต่อการควบคุม ป้องกัน</p>	<p>ระยะเวลาที่กำหนด ทำให้มีผู้ยืม เงินค้างชำระเกินกำหนดจำนวน หลายราย</p> <p><u>ปัจจัยภายนอก</u> มีการแพร่ระบาดของยาเสพติด</p>	<p>ด้านการปฏิบัติตาม กฎระเบียบ</p>

๓. การวิเคราะห์ความเสี่ยง

ยุทธศาสตร์ (๑)	กลยุทธ์ (๒)	ความเสี่ยง (๓)	ปัจจัยเสี่ยง (๔)	ประเภท ความเสี่ยง (๕)	การประเมินความเสี่ยง			
					โอกาส (๖)	ผลกระทบ (๗)	ระดับ ความเสี่ยง (๘)	ลำดับ ความเสี่ยง (๙)
ยุทธศาสตร์ที่ ๑ ยุทธศาสตร์การ พัฒนาด้าน เศรษฐกิจและ คุณภาพชีวิตที่	๑.เสริมสร้างและ เพิ่มทักษะอาชีพ ของครัวเรือนและ กลุ่มอาชีพ ๒.แก้ไขปัญหา ความยากจน ๓.การส่งเสริม พัฒนาการ ท่องเที่ยว	๑.กิจกรรมส่งเสริมอาชีพแก่ ชุมชนจำหน่ายสินค้าได้ ปริมาณน้อยเกิดการขาดทุน ๒.กิจกรรมส่งเสริมอาชีพแก่ ชุมชน ไม่มีการส่งเสริมอย่าง ต่อเนื่อง และการจัดหา ตลาด ในการจำหน่ายสินค้า	<u>ปัจจัยภายใน</u> การประชาสัมพันธ์การ ส่งเสริม อาชีพ <u>ปัจจัยภายนอก</u> ประชาชนในชุมชนขาด ศักยภาพในการบริหาร จัดการทำให้ผลการ ดำเนินงานไม่บรรลุ ตามวัตถุประสงค์และ ล้มเลิกไป	ด้านกลยุทธ์	๒	๒	๔	๒
ยุทธศาสตร์ที่ ๒ ยุทธศาสตร์การ พัฒนาด้าน โครงสร้างพื้นฐาน และบริการ สาธารณะ	๑.ก่อสร้างและ ปรับปรุงบำรุงถนน สะพาน ท่อระบาย น้ำให้เป็นด้วย ความสะดวก ๒.ขยายเขตไฟฟ้า สาธารณะไฟฟ้า	๑. การขออนุญาตก่อสร้าง อาคารดัดแปลงอาคารหรือ เรือถอนอาคารผู้ยื่นขอ อนุญาตบางรายเตรียม เอกสารไม่ครบ ทำให้การยื่น ขออนุญาตก่อสร้างอาคาร ดัดแปลงอาคารหรือเรือถอน	<u>ปัจจัยภายนอก</u> การยื่นขออนุญาต ก่อสร้างอาคาร ดัดแปลงอาคารหรือเรือ ถอนอาคารขออนุญาต เตรียมเอกสารมาได้ ครบถ้วนการ	ด้านการ ปฏิบัติงาน	๒	๒	๔	๒

ยุทธศาสตร์ (๑)	กลยุทธ์ (๒)	ความเสี่ยง (๓)	ปัจจัยเสี่ยง (๔)	ประเภท ความเสี่ยง (๕)	การประเมินความเสี่ยง			
					โอกาส (๖)	ผลกระทบ (๗)	ระดับ ความเสี่ยง (๘)	ลำดับ ความเสี่ยง (๙)
	การเกษตร ติดตั้ง ซ่อมแซมไฟฟ้า ส่องสว่างสาธารณะ	อาคารล่าช้าออกไป ๒. งานควบคุมงาน ก่อสร้างบุคลากรปฏิบัติ หน้าที่ในการควบคุมงาน ก่อสร้างไม่เพียงพอต่อ ปริมาณงาน บุคลากรหนึ่ง คนต้องรับผิดชอบในการ ควบคุมงานหลายโครงการ ในเวลาเดียวกัน และปฏิบัติ หน้าที่อื่น อีกหลายด้าน ปฏิบัติงานล่าช้า ๓. การก่อสร้างงานที่ดิน และสิ่งปลูกสร้างบางครั้ง เกิดความบกพร่องในการ สำรวจและออกแบบ โครงการทำให้เกิดปัญหา การส่งมอบพื้นที่ก่อสร้าง มีการทำสัญญากับผู้รับจ้าง	ประชาสัมพันธ์ไม่ ครอบคลุมชัดเจน <u>ปัจจัยภายใน</u> การปฏิบัติงานด้านการ ควบคุมก่อสร้างขาด ความคล่องตัว เกิด ความล่าช้า <u>ปัจจัยภายใน</u> บุคลากรและเจ้าหน้าที่ ขาดความรอบคอบ และความละเอียดใน การ ประมาณการออกแบบ ก่อสร้างโครงการใน	ด้านการ ปฏิบัติงาน การปฏิบัติงาน	๒ ๕	๒ ๕	๔ ๒๕	๒ ๔

ยุทธศาสตร์ (๑)	กลยุทธ์ (๒)	ความเสี่ยง (๓)	ปัจจัยเสี่ยง (๔)	ประเภท ความเสี่ยง (๕)	การประเมินความเสี่ยง			
					โอกาส (๖)	ผลกระทบ (๗)	ระดับ ความเสี่ยง (๘)	ลำดับ ความเสี่ยง (๙)
		สามารถดำเนินการตามแบบ แปลนในสัญญาได้เนื่องจาก แบบแปลนไม่สอดคล้องกับ สภาพพื้นที่งานก่อสร้างจริง ๔.การสำรวจและซ่อมแซม ไฟฟ้าสาธารณะมีข้อ ร้องเรียนเกี่ยวกับ ทางสาธารณะเกิดอยู่ บ่อยครั้ง	หมวดที่ดินและ สิ่งก่อสร้างให้องค์กร ได้รับความเสียหาย <u>ปัจจัยภายใน</u> บุคลากรเจ้าหน้าที่ขาด ความรอบคอบและ ความเอาใจใส่ในการ ปฏิบัติหน้าที่ทำให้การ ทำงานขาด ประสิทธิภาพในการ ซ่อมแซมไฟฟ้าจนเกิด การชำรุดบ่อยครั้ง ประชาชนขาดความ ปลอดภัยในชีวิตและ ทรัพย์สิน	การปฏิบัติงาน	๕	๕	๒๕	๔
ยุทธศาสตร์ที่ ๓ ยุทธศาสตร์การ พัฒนาด้าน	๑.การคุ้มครองที่ สาธารณะและการ พัฒนา ดิน น้ำ ป่า	๑.กิจกรรมการจัดเก็บขยะ ประชาชนไม่ช่วยการรักษา ความสะอาดในที่สาธารณะ	<u>ปัจจัยภายนอก</u> สภาพแวดล้อมตามที่ สาธารณะ หรือ ช่าง	การปฏิบัติ ตาม กฎระเบียบ	๔	๓	๑๒	๓

ยุทธศาสตร์ (๑)	กลยุทธ์ (๒)	ความเสี่ยง (๓)	ปัจจัยเสี่ยง (๔)	ประเภท ความเสี่ยง (๕)	การประเมินความเสี่ยง			
					โอกาส (๖)	ผลกระทบ (๗)	ระดับ ความเสี่ยง (๘)	ลำดับ ความเสี่ยง (๙)
ทรัพยากรธรรมชาติ	ไม่ให้สมบูรณ์	เช่นบริเวณข้างถนนสาธารณะมีการนำถุงขยะจากครัวเรือนไปทิ้งบริเวณข้างทาง สาธารณะทำให้เกิดความสกปรกและมีทัศนทัศน์ที่ไม่เหมาะสม	ถนนไม่สวยงาม ไม่สะอาด เรียบร้อย					
	๒.การป้องกันและแก้ไขปัญหามลพิษ	๒.กิจกรรมการลดภาวะโลกร้อน การกำจัดขยะและการเผาขยะรวมไปถึงการประกอบกิจการที่เป็นอันตรายต่อสุขภาพ เช่น การเผ่าถ่านของประชาชน ไม่ถูกวิธีทำให้เกิดปัญหาหมอกเกิดมลพิษก่อความรำคาญให้กับประชาชนผู้ที่อยู่ใกล้เคียง	ปัจจัยภายนอก ประชาชนยังไม่ให้ความสำคัญในการลดปัญหาโลกร้อนเท่าที่ควรยังคง มีการเผาขยะกันอย่าง ต่อเนื่องทำให้เกิดปัญหาหมอกควันในพื้นที่เกิดความรำคาญด้านอากาศเป็นพิษ	การปฏิบัติตามกฎระเบียบ	๔	๓	๑๒	๓
	๓.การส่งเสริมและพัฒนาการป้องกันบรรเทาสาธารณภัย	๓. กิจกรรมป้องกันและบรรเทาสาธารณภัย ประชาชนยังขาดความเข้าใจและไม่มี	ปัจจัยภายนอก เนื่องจากปัจจุบันสภาพอากาศแปรปรวน ประชาชนอาจได้รับ	ด้านกลยุทธ์	๒	๒	๔	๒

ยุทธศาสตร์ (๑)	กลยุทธ์ (๒)	ความเสี่ยง (๓)	ปัจจัยเสี่ยง (๔)	ประเภท ความเสี่ยง (๕)	การประเมินความเสี่ยง			
					โอกาส (๖)	ผลกระทบ (๗)	ระดับ ความเสี่ยง (๘)	ลำดับ ความเสี่ยง (๙)
		ความรู้ในวิธีการปฏิบัติการ เมื่อเกิดภัยพิบัติและการ ป้องกันไม่ให้เกิดภัย	ผลกระทบจากเหตุวาท ภัยอุทกภัยและอาจเกิด อัคคีภัยได้ในบางกรณี					
ยุทธศาสตร์ที่ ๔ ยุทธศาสตร์การ พัฒนาด้านสังคม และความมั่นคง	๑.การพัฒนาและ เสริมสร้าง สวัสดิการชุมชน โอกาสให้ประชาชน และกลุ่ม ผู้ด้อยโอกาส ผู้ พิการ ผู้สูงอายุ ยากจนได้รับการ	๑.กิจกรรมการจ่ายเบี้ยยัง ชีพผู้สูงอายุ คนพิการ ๑.๑ เมื่อมีผู้เสียชีวิตบาง ราย องค์การบริหารส่วนตำบล ทราบ	<u>ปัจจัยภายนอก</u> ผู้สูงอายุ คนพิการ เสียชีวิตทั้งในและนอก พื้นที่ไม่ได้แจ้ง เจ้าหน้าที่ทราบภาย เดือนที่เสียชีวิตและ ขาดความร่วมมือใน การแจ้งข้อมูลการ	ด้านการเงิน	๓	๓	๙	๒

ยุทธศาสตร์ (๑)	กลยุทธ์ (๒)	ความเสี่ยง (๓)	ปัจจัยเสี่ยง (๔)	ประเภท ความเสี่ยง (๕)	การประเมินความเสี่ยง			
					โอกาส (๖)	ผลกระทบ (๗)	ระดับ ความเสี่ยง (๘)	ลำดับ ความเสี่ยง (๙)
	๒.การส่งเสริมด้าน สุขภาพให้คนมี สุขภาพดีมีความรู้ ความเข้าใจ สามารถป้องกัน และดูแลสุขภาพ ของตนเองและ ครอบครัวได้	๑.๓กิจกรรมการขอรับสิทธิ เงินอุดหนุนเพื่อการเลี้ยงดู เด็กแรกเกิด การแจ้งขึ้น ทะเบียนเพื่อการเลี้ยงดูเด็ก แรกเกิด ๒ กิจกรรมป้องกันและ ช่วยเหลือประชาชนจากภัย โรคติดต่อการแพร่ระบาดของ โรคติดต่อ โรคไข้เลือด มือเท้า ปาก	<u>ปัจจัยภายนอก</u> การละเลยการแจ้งขึ้น ทะเบียนทำให้มีเด็ก แรกเกิดได้รับเงิน อุดหนุนล่าช้า <u>ปัจจัยภายนอก</u> ปัญหาโรคไข้เลือดออก ระบาดในเขตพื้นที่ ตลอดจนการระบาดของ ของโรคมือเท้าปาก เนื่องจากประชาชนยังมี พฤติกรรมเสี่ยง และ ยังขาดการรักษาอย่าง ถูกวิธีและต่อเนื่อง <u>ปัจจัยภายใน</u> บุคลากรและเจ้าหน้าที่ จัดทำแผนพัฒนา การศึกษาล่าช้า	ด้านการ ปฏิบัติงาน ด้านการ ปฏิบัติงาน	๒	๒	๔	๒
	๓.พัฒนาส่งเสริม ประชาธิปไตย ความเสมอภาค สิทธิเสรีภาพและ การมีส่วนร่วมของ	๓.การจัดทำแผนพัฒนา การศึกษาสถานศึกษา แผนพัฒนาการศึกษาแล้ว เสร็จตามระยะเวลาที่ กำหนด		ด้านการ ปฏิบัติงาน	๒	๒	๔	๒
				ด้านการ ปฏิบัติงาน	๕	๕	๒๕	๔

ยุทธศาสตร์ (๑)	กลยุทธ์ (๒)	ความเสี่ยง (๓)	ปัจจัยเสี่ยง (๔)	ประเภท ความเสี่ยง (๕)	การประเมินความเสี่ยง			
					โอกาส (๖)	ผลกระทบ (๗)	ระดับ ความเสี่ยง (๘)	ลำดับ ความเสี่ยง (๙)
	ประชาชนในการพัฒนาท้องถิ่น							
	๔.การส่งเสริมพัฒนาศักยภาพของบุคลากรและองค์กรให้มีขีดความสามารถในการพัฒนา	๔.กิจกรรมด้านงานสารบรรณการรับส่งหนังสือเกิดเอกสารหายหลายครั้ง หรือ การส่งการหนังสือรับของผู้บริหารไม่ถึงมือหรือเจ้าหน้าที่ที่ต้องปฏิบัติทำให้เกิดการตามหนังสือหลายครั้ง	<u>ปัจจัยภายใน</u> บุคลากร เจ้าหน้าที่ขาดการวางแผน วางระบบกระบวนการทำงานด้านงานสารบรรณที่ดีพอ	ด้านการปฏิบัติงาน	๒	๒	๔	๓
	๕.ส่งเสริมปรับปรุง พัฒนา และจัดให้มีเครื่องมือเครื่องใช้ปรับปรุงวัสดุ ครุภัณฑ์และสถานที่ปฏิบัติงานให้ทันสมัย	๕.กิจกรรมการตรวจฎีกาก่อนอนุมัติเบิกจ่ายเงินงบประมาณ มีการเร่งรัดการเบิกจ่ายเงินแต่เอกสารไม่ครบถ้วนโดยไม่ผ่านการตรวจสอบก่อน ๖.กิจกรรมงานแผนที่ภาษี	<u>ปัจจัยภายใน</u> เจ้าหน้าที่ผู้ขอเบิกส่งเอกสารประกอบการเบิกจ่ายล่าช้าทำให้รีบเบิกจ่ายเพื่อให้เป็นไปตามระเบียบที่กำหนด	ด้านการปฏิบัติงาน	๕	๕	๒๕	๔

ยุทธศาสตร์ (๑)	กลยุทธ์ (๒)	ความเสี่ยง (๓)	ปัจจัยเสี่ยง (๔)	ประเภท ความเสี่ยง (๕)	การประเมินความเสี่ยง			
					โอกาส (๖)	ผลกระทบ (๗)	ระดับ ความเสี่ยง (๘)	ลำดับ ความเสี่ยง (๙)
	เื้ออำนวยการ บริการประชาชน ๔.การส่งเสริมการ รับรู้ข้อมูลข่าวสาร ของประชาชน	และทะเบียนทรัพย์สินข้อมูล แผนที่ภาษีและทะเบียน ทรัพย์สินไม่เป็นปัจจุบัน	<u>ปัจจัยภายใน</u> มีการเปลี่ยนแปลงการ สำรวจฐานข้อมูลภาษี ที่ดินและสิ่ง(แบบใหม่) และมีการกำหนดอัตรา ภาษีที่ดินและสิ่งปลูก สร้างแบบใหม่ตาม พระราชบัญญัติภาษี ที่ดินและสิ่งปลูกสร้าง พ.ศ. ๒๕๖๒	ด้านการ ปฏิบัติงาน	๔	๓	๑๒	๓
		๕.กิจกรรมการส่งใช้เงินยืม ทตรงราชการยังมีผู้ยืมเงิน บางรายไม่ส่งใช้เงินยืม	<u>ปัจจัยภายใน</u> ยืมเงินไม่ส่งใช้เงินยืม ตามระยะเวลาที่ กำหนด ทำให้มีผู้ยืม เงินค้างชำระเกิน กำหนดจำนวนหลาย ราย	ด้านการ ปฏิบัติงาน	๕	๕	๒๕	๕

ยุทธศาสตร์ (๑)	กลยุทธ์ (๒)	ความเสี่ยง (๓)	ปัจจัยเสี่ยง (๔)	ประเภท ความเสี่ยง (๕)	การประเมินความเสี่ยง			
					โอกาส (๖)	ผลกระทบ (๗)	ระดับ ความเสี่ยง (๘)	ลำดับ ความเสี่ยง (๙)
	<p>๕.จัดระเบียบของชุมชน/สังคม เฝ้าระวังและป้องกันยาเสพติด</p> <p>๖.การรักษาความปลอดภัยในชีวิตและทรัพย์สิน</p>	<p>๖.กิจการการป้องกันและแก้ไขปัญหายาเสพติด</p> <p>๖.๑ เกิดจากการแพร่ระบาดของยาเสพติดในชุมชนภายในชุมชน หมู่บ้านทั้งผู้เสพผู้ค้าที่มีโอกาสเกิดได้ในทุกกลุ่มและขาดการเฝ้าระวังระหว่างผู้นำชุมชนประชาชนกับองค์กรปกครองส่วนท้องถิ่น</p> <p>๖.๒ ประชาชนไม่ให้ความร่วมมือในการแจ้งเบาะแสผู้ค้า หรือผู้เสพยาติดต่อการควบคุมป้องกัน</p>	<p><u>ปัจจัยภายนอก</u></p> <p>มีการแพร่ระบาดของยาเสพติด</p>	<p>ด้านการปฏิบัติตามกฎระเบียบ</p>	๔	๓	๑๒	๓

๔. แผนบริหารจัดการความเสี่ยง ประจำปีงบประมาณ พ.ศ. ๒๕๖๔ ขององค์การบริหารส่วนตำบลบาราโหม อำเภอเมือง จังหวัดปัตตานี

ความเสี่ยง (๑)	ปัจจัยเสี่ยง (๒)	ระดับความ เสี่ยง (๓)	ประเภท ความเสี่ยง (๔)	มาตรการดำเนินการจัดการ ความเสี่ยง (๕)	ระยะเวลา ดำเนินการ (๖)	ผู้รับผิดชอบ (๗)
๑.เสริมสร้างและเพิ่ม ทักษะอาชีพของครัวเรือน และกลุ่มอาชีพ ๒.แก้ไขปัญหาความ ยากจน ๓.การส่งเสริมพัฒนาการ ท่องเที่ยว	<u>ปัจจัยภายใน</u> การประชาสัมพันธ์การส่งเสริม อาชีพ <u>ปัจจัยภายนอก</u> ประชาชนในชุมชนขาดศักยภาพใน การบริหารจัดการทำให้ผลการ ดำเนินงานไม่บรรลุตามวัตถุประสงค์ และล้มเลิกไป	๔	กลยุทธ์	-นำสินค้าที่จะจำหน่ายลง เว็บไซต์หน่วยงานเพื่อส่งเสริม การขายและการตลาด -ขยายฐานลูกค้า -เพิ่มช่องทางการประชาสัมพันธ์ และขายผ่านสื่อออนไลน์	๑ ต.ค. ๖๓ - ๓๐ ก.ย. ๖๔	สำนักปลัด
๒.การขออนุญาตก่อสร้าง อาคารดัดแปลงอาคาร หรือรื้อถอนอาคารผู้ยื่น ขออนุญาตบางรายเตรียม เอกสารไม่ครบ ทำให้การ ยื่นขออนุญาตก่อสร้าง อาคาร ดัดแปลงอาคาร หรือรื้อถอน อาคารล่าช้า ออกไป	<u>ปัจจัยภายนอก</u> การยื่นขออนุญาตก่อสร้างอาคาร ดัดแปลงอาคารหรือรื้อถอนอาคาร ผู้ ขออนุญาตเตรียมเอกสารมาได้ ครบถ้วน -การประชาสัมพันธ์ไม่ครอบคลุม ชัดเจน	๔	การ ปฏิบัติงาน	-ให้คำแนะนำแก่ประชาชนผู้มา ขอรับบริการ -ประชาสัมพันธ์ผ่านสื่อออนไลน์ และจัดทำขั้นตอนการ ดำเนินงานพร้อมเอกสาร ประกอบ ฌ สถานที่ให้บริการให้ประชาชน เห็นได้ชัด	๑ ต.ค. ๖๓ - ๓๐ ก.ย. ๖๔	
๓.งานควบคุมงานก่อสร้าง บุคลากรปฏิบัติหน้าที่ใน การควบคุมงานก่อสร้างไม่	<u>ปัจจัยภายใน</u> การปฏิบัติงานด้านการควบคุมการ ก่อสร้างขาดความคล่องตัว เกิดความ	๔	การ ปฏิบัติงาน	-กำชับเจ้าหน้าที่ให้ผู้ปฏิบัติงาน ดำเนินการอย่างรอบคอบ รัดกุมและเป็นระบบ ลำดับ	๑ ต.ค. ๖๓ - ๓๐ ก.ย. ๖๔	กองช่าง

ความเสี่ยง (๑)	ปัจจัยเสี่ยง (๒)	ระดับความ เสี่ยง (๓)	ประเภท ความเสี่ยง (๔)	มาตรการดำเนินการจัดการ ความเสี่ยง (๕)	ระยะเวลา ดำเนินการ (๖)	ผู้รับผิดชอบ (๗)
เพียงพотоปริมาณงาน บุคลากรหนึ่งคนต้อง รับผิดชอบในการควบคุม งานหลายโครงการในเวลา เดียวกัน และปฏิบัติหน้าที่ อื่น อีกหลายด้าน ปฏิบัติงานล่าช้า	ล่าช้า			ความสำคัญของงานก่อสร้าง -ปรับเกลี่ยอัตรากำลังภายใน แผนกกองงานช่าง		
๔.การก่อสร้างงานที่ดิน และสิ่งปลูกสร้างบางครั้ง เกิดความบกพร่องในการ สำรวจและออกแบบ โครงการทำให้เกิดปัญหา การส่งมอบพื้นที่ก่อสร้างมี การทำสัญญากับผู้รับจ้าง สามารถดำเนินการตาม แบบแปลนในสัญญาได้ เนื่องจากแบบแปลนไม่ สอดคล้องกับสภาพพื้นที่ งานก่อสร้าง จริง	<u>ปัจจัยภายใน</u> บุคลากรและเจ้าหน้าที่ขาดความ รอบคอบและความละเอียดในการ ประมาณการออกแบบก่อสร้าง โครงการในหมวดที่ดินและสิ่งก่อสร้าง ให้องค์กรได้รับความเสียหาย	๒๕	การ ปฏิบัติงาน	ผู้บังคับบัญชาต้องกำชับ เจ้าหน้าที่ผู้ปฏิบัติให้ทำงานด้วย ความรอบคอบ รับผิดชอบและเป็น ระบบ พร้อมทั้งให้รายงานผล การปฏิบัติงานเป็นระยะ และมี บทดำเนินการกับผู้ที่ทำผิดหรือ ทำให้เกิดข้อผิดพลาดอย่างสม เหตุผล เจ้าหน้าที่ปฏิบัติงานได้ผลดีมี ประสิทธิภาพ ก็มีการให้คุณ หรือขวัญกำลังใจเป็นตอบแทน	๑ ต.ค. ๖๓ - ๓๐ ก.ย. ๖๔	กองช่าง
๕.การสำรวจและ	<u>ปัจจัยภายใน</u>	๒๕	การ	-กำชับให้เจ้าหน้าที่มีการ	๑ ต.ค. ๖๓	กองช่าง

ความเสี่ยง (๑)	ปัจจัยเสี่ยง (๒)	ระดับความ เสี่ยง (๓)	ประเภท ความเสี่ยง (๔)	มาตรการดำเนินการจัดการ ความเสี่ยง (๕)	ระยะเวลา ดำเนินการ (๖)	ผู้รับผิดชอบ (๗)
ซ่อมแซมไฟฟ้าสาธารณะ มีข้อร้องเรียนเกี่ยวกับ ทางสาธารณะเกิดอยู่ บ่อยครั้ง	บุคลากรเจ้าหน้าที่ขาดความรอบคอบ และความเอาใจใส่ในการปฏิบัติหน้าที่ ทำให้การทำงานขาดประสิทธิภาพใน การซ่อมแซมไฟฟ้าจนเกิดการชำรุด บ่อยครั้งประชาชนขาดความปลอดภัย ในชีวิตและทรัพย์สิน		ปฏิบัติงาน	วางแผนสำรวจและซ่อมแซม ไฟฟ้าทางสาธารณะอย่างเป็น ระบบ -กำกับตรวจสอบผลการทำงาน ของเจ้าหน้าที่เป็นระยะ พร้อม ทั้งให้ได้มีช่องทางในการแสดง ความคิดเห็นเกี่ยวกับการ ให้บริการซ่อมไฟฟ้าทาง สาธารณะของ อบต.เพื่อ ตรวจสอบการทำงานอีกทาง หนึ่งด้วย	- ๓๐ ก.ย. ๖๔	
๖.กิจกรรมการจัดเก็บขยะ ประชาชนไม่ช่วยการ รักษาความสะอาดในที่ สาธารณะเช่นบริเวณข้าง ถนนสาธารณะมีการนำถุง ขยะจากครัวเรือนไปทิ้ง บริเวณข้างทางสาธารณะ ทำให้เกิดความสกปรก และมีทิวทัศน์ที่ไม่	<u>ปัจจัยภายนอก</u> สภาพแวดล้อมตามที่สาธารณะ หรือ ข้างถนนไม่สวยงาม ไม่สะอาด เรียบร้อย	๑๒	การปฏิบัติ ตาม กฎระเบียบ	-รณรงค์ประชาสัมพันธ์ให้ ประชาชนมีความตระหนัก มี จิตสำนึก และร่วมกันทำความ สะอาดอาคารที่อยู่อาศัย บ้านเรือนตัวเอง และที่ทาง สาธารณะเพื่อรักษาความ สะอาดและสร้างทิวทัศน์ที่ สวยงาม มีกิจกรรมจิตอาสา พัฒนาหมู่บ้านหรือโครงการ	๑ ต.ค. ๖๓ - ๓๐ ก.ย. ๖๔	สำนักปลัด

ความเสี่ยง (๑)	ปัจจัยเสี่ยง (๒)	ระดับความ เสี่ยง (๓)	ประเภท ความเสี่ยง (๔)	มาตรการดำเนินการจัดการ ความเสี่ยง (๕)	ระยะเวลา ดำเนินการ (๖)	ผู้รับผิดชอบ (๗)
เหมาะสม				Big cleaning Day และ กิจกรรมในลักษณะอื่นที่เป็น การส่งเสริมการทำความสะอาด ในชุมชนหมู่บ้านและทาง สาธารณะ และการรณรงค์การ กำจัดขยะที่ถูกต้องและการงดทิ้ง ขยะในทางสาธารณะ		
๗.กิจกรรมการลดภาวะ โลกร้อน การกำจัดขยะ และการเผาขยะรวมไปถึง การประกอบกิจการที่เป็น อันตรายต่อสุขภาพ เช่น การเผ่าถ่านของประชาชน ไม่ถูกวิธีทำให้เกิดปัญหา หมอกเกิดมลพิษก่อความ รำคาญให้กับประชาชนผู้ ที่อยู่ใกล้เคียง	<u>ปัจจัยภายนอก</u> ประชาชนยังไม่ให้ความสำคัญในการ ลดปัญหาโลกร้อนเท่าที่ควรยังคง มี การเผาขยะกันอย่างต่อเนื่องทำให้เกิด ปัญหาหมอกควันในพื้นที่เกิดความ รำคาญด้านอากาศเป็นพิษ	๑๒	การปฏิบัติ ตาม กฎระเบียบ	-ให้ความรู้เกี่ยวกับการจัดการ ขยะที่ถูกต้องลดการเผาขยะ -รณรงค์ให้เห็นถึงโทษและพิช ภัยของการเผาขยะซึ่งทำให้เกิด ปัญหาหมอกควันและเกิดโรค -จัดให้มีโครงการ/กิจกรรมใน การส่งเสริมความรู้ความเข้าใจ ให้เห็นถึงประโยชน์และ ความสำคัญของ ทรัพยากรธรรมชาติและ สิ่งแวดล้อม -และรณรงค์ให้ประชาชนปฏิบัติ ตามข้อบัญญัติตำบลเกี่ยวกับ การประกอบกิจการอันเป็น	๑ ต.ค. ๖๓ - ๓๐ ก.ย. ๖๔	สำนักปลัด

ความเสี่ยง (๑)	ปัจจัยเสี่ยง (๒)	ระดับความ เสี่ยง (๓)	ประเภท ความเสี่ยง (๔)	มาตรการดำเนินการจัดการ ความเสี่ยง (๕)	ระยะเวลา ดำเนินการ (๖)	ผู้รับผิดชอบ (๗)
				อันตรายต่อสุขภาพอย่าง เคร่งครัด		
<p>๘.กิจกรรมการจ่ายเบี้ยยังชีพผู้สูงอายุ คนพิการ ๘.๑ เมื่อมีผู้เสียชีวิตบางราย</p> <p>องค์การบริหารส่วนตำบลทราบ</p>	<p><u>ปัจจัยภายนอก</u></p> <p>ผู้สูงอายุ คนพิการ เสียชีวิตทั้งในและนอกพื้นที่ไม่ได้แจ้งเจ้าหน้าที่ทราบภายในเดือนที่เสียชีวิตและขาดความร่วมมือในการแจ้งข้อมูลการเปลี่ยนแปลงที่อยู่ไม่ได้ทำเรื่องระงับการจ่ายเงิน ยังคงจ่ายเบี้ยยังชีพให้ทุกเดือนอย่างต่อเนื่องทำให้ราชการเสียหายเกิดความยุ่งยากเมื่อต้องเรียกเงินคืน</p>	๙	ด้านการเงิน	-ตรวจสอบข้อมูลกับระบบสารสนเทศที่สามารถเชื่อมโยงข้อมูลกับข้อมูลทะเบียนราษฎร	๑ ต.ค. ๖๓ - ๓๐ ก.ย. ๖๔	สำนักปลัด (งานพัฒนาชุมชน)
<p>๘.๒ ผู้พิการบางรายไม่ได้ตรวจสอบหมตอายุของบัตร</p>	<p><u>ปัจจัยภายนอก</u></p> <p>กรณีบัตรคนพิการหมตอายุมีคนพิการบางรายมิได้ตรวจสอบวันหมตอายุของบัตรจึงไม่ได้ดำเนินการต่อบัตรที่หมตอายุทำให้ไม่ได้รับการจัดสรรงบประมาณอย่างต่อเนื่อง</p>	๑๒	การปฏิบัติงาน	จัดทำทะเบียนคนพิการให้เป็นปัจจุบันสามารถตรวจสอบวันออกบัตรและวันบัตรหมตอายุได้	๑ ต.ค. ๖๓ - ๓๐ ก.ย. ๖๔	สำนักปลัด (งานพัฒนาชุมชน)
<p>๘.๓ กิจกรรมการขอรับสิทธิเงินอุดหนุนเพื่อการ</p>	<p><u>ปัจจัยภายนอก</u></p> <p>การละเลยการแจ้งขึ้นทะเบียนทำให้มี</p>	๔	การปฏิบัติงาน	-ประสานงานทะเบียนอำเภอเพื่อขอคัดลอกรายชื่อเด็กแรก	๑ ต.ค. ๖๓ - ๓๐ ก.ย. ๖๔	สำนักปลัด (งานพัฒนา)

ความเสี่ยง (๑)	ปัจจัยเสี่ยง (๒)	ระดับความ เสี่ยง (๓)	ประเภท ความเสี่ยง (๔)	มาตรการดำเนินการจัดการ ความเสี่ยง (๕)	ระยะเวลา ดำเนินการ (๖)	ผู้รับผิดชอบ (๗)
เสี่ยงดูเด็กแรกเกิด การ แจ้งขึ้นทะเบียนเพื่อการ เลี้ยงดูเด็กแรกเกิด	เด็กแรกเกิดได้รับเงินอุดหนุนล่าช้า			เกิดที่มีสิทธิได้รับเงินอุดหนุนฯ เพื่อให้ผู้นำชุมชนตรวจสอบใน พื้นที่ของตน		ชุมชน)
๙ .กิจกรรมป้องกันและ ช่วยเหลือประชาชนจาก ภัยโรคติดต่อการแพร่ ระบาดของโรคติดต่อ โรคไข้เลือด มือเท้า ปาก	<u>ปัจจัยภายนอก</u> ปัญหาโรคไข้เลือดออกระบาดในเขต พื้นที่ตลอดจนการระบาดของโรคมือ เท้าปากเนื่องจากประชาชนยังมี พฤติกรรมเสี่ยง และยังขาดการรักษา อย่างถูกวิธีและต่อเนื่อง	๔	การ ปฏิบัติงาน	-รณรงค์ประชาสัมพันธ์ให้ ประชาชนรู้ถึงสาเหตุของการ แพร่ระบาดของโรคและทำ ความเข้าใจถึงวิธีการป้องกัน และควบคุมโรคที่ถูกต้อง -สร้างจิตสำนึกให้ประชาชนรู้จัก ป้องกันตนเองและให้ ความสำคัญกับการป้องกันโรคนี้ -จัดประกวดชุมชนรักษ์ความ สะอาด	๑ ต.ค. ๖๓ - ๓๐ ก.ย. ๖๔	สำนักปลัด
๑๐.การจัดทำแผนพัฒนา การศึกษาสถานศึกษา แผนพัฒนาการศึกษาแล้ว เสร็จตามระยะเวลาที่ กำหนด	<u>ปัจจัยภายใน</u> บุคลากรและเจ้าหน้าที่จัดทำ แผนพัฒนาการศึกษาล่าช้า	๒๕	ด้านการ ปฏิบัติงาน	-กำกับดูแลจากผู้บังคับบัญชา ให้เจ้าหน้าที่เร่งรัดและเอาใจใส่ ในการจัดทำแผน -ส่งเจ้าหน้าที่เข้ารับการอบรม เพื่อเพิ่มทักษะ ให้เพิ่มตัวชีวิต การทำแผนการศึกษาในแบบ	๑ ต.ค. ๖๓ - ๓๐ ก.ย. ๖๔	กอง การศึกษา

ความเสี่ยง (๑)	ปัจจัยเสี่ยง (๒)	ระดับความ เสี่ยง (๓)	ประเภท ความเสี่ยง (๔)	มาตรการดำเนินการจัดการ ความเสี่ยง (๕)	ระยะเวลา ดำเนินการ (๖)	ผู้รับผิดชอบ (๗)
				ประเมินผลการปฏิบัติงาน ประจำปีของเจ้าหน้าที่ด้วย		
๑๑.กิจกรรมป้องกันและ บรรเทาสาธารณภัย ประชาชนยังขาดความ เข้าใจและไม่มีความรู้ใน วิธีการปฏิบัติการเมื่อเกิด ภัยพิบัติและการป้องกัน ไม่ให้เกิดภัย	<u>ปัจจัยภายนอก</u> เนื่องจากปัจจุบันสภาพอากาศ แปรปรวนประชาชนอาจได้รับ ผลกระทบจากเหตุวาทภัย อุทกภัย และอาจเกิดอัคคีภัยได้ในบางกรณี	๔	ด้านกลยุทธ์	-จัดทำแผนป้องกันและบรรเทา สาธารณภัยในพื้นที่เพื่อรองรับ การปฏิบัติงาน ดำเนินการตามแนวทางการ ควบคุมภัย ที่มีอยู่เดิม -จัดทำเอกสารเผยแพร่ให้ ความรู้กับ ประชาชนเรื่องการบริหาร จัดการเมื่อเกิดภัยพิบัติ	๑ ต.ค. ๖๓ - ๓๐ ก.ย. ๖๔	สำนักปลัด (งานป้องกัน ฯ)
๑๒.กิจกรรมด้านงานสาร บรรณการรับส่งหนังสือ เกิดเอกสารหายหลายครั้ง หรือการส่งหนังสือรับ ของผู้บริหารไม่ถึงมือหรือ เจ้าหน้าที่ที่ต้องปฏิบัติทำ ให้เกิดการตามหนังสือ หลายครั้ง	<u>ปัจจัยภายใน</u> บุคลากร เจ้าหน้าที่ขาดการวางแผน วางระบบกระบวนการทำงานด้านงาน สารบรรณที่ดีพอ	๔	ด้านการ ปฏิบัติงาน	-ขอความร่วมมือจากกอง/ฝ่าย เจ้าของเรื่องที่ส่งเลขของหนังสือ ให้นำเอกสารมาเก็บไว้ที่งาน สารบรรณกลาง -เจ้าหน้าที่ผู้ปฏิบัติงานด้าน ธุรการติดตามและนำหนังสือ จากผู้รับผิดชอบงานนั้นๆมาเก็บ ไว้ที่ส่วนกลาง -ให้เจ้าหน้าที่ผู้รับผิดชอบงาน	๑ ต.ค. ๖๓ - ๓๐ ก.ย. ๖๔	สำนักปลัด (งานบริหาร ทั่วไป)

ความเสี่ยง (๑)	ปัจจัยเสี่ยง (๒)	ระดับความ เสี่ยง (๓)	ประเภท ความเสี่ยง (๔)	มาตรการดำเนินการจัดการ ความเสี่ยง (๕)	ระยะเวลา ดำเนินการ (๖)	ผู้รับผิดชอบ (๗)
				ธรรมาภิบาลระบบงานและวางแผนการทำงานด้านงานสารบัญของตนเองพร้อมทั้งนำเทคโนโลยีมาช่วยในการบริหารจัดการงานสารบรรณของสำนักงาน		
๑๓.กิจกรรมการตรวจฎีกาก่อนอนุมัติเบิกจ่ายเงินงบประมาณ มีการเร่งรัดการเบิกจ่ายเงินแต่เอกสารไม่ครบถ้วนโดยไม่ผ่านการตรวจสอบก่อน	<u>ปัจจัยภายใน</u> เจ้าหน้าที่ผู้ขอเบิกส่งเอกสารประกอบการเบิกจ่ายล่าช้าทำให้รีบเบิกจ่ายเพื่อให้เป็นไปตามระเบียบที่กำหนด	๕	ด้านการปฏิบัติงาน	-ก้ำกั๊บและก้ำกั๊บดูแลเจ้าหน้าที่ผู้รับผิดชอบตรวจสอบเอกสารและยอดเงินงบประมาณที่จะต้องเบิกจ่ายให้ถูกต้องก่อนเสนอขออนุมัติเบิกจ่ายเงิน -ตรวจสอบเอกสารโดยผู้อำนวยการกองคลัง ทั้งก่อนขออนุมัติเบิกและหลังจากจ่ายเงินให้แก่ผู้รับเงินแล้วโดยลงลายมือชื่อกำกับเมื่อตรวจสอบเอกสารแล้วจ่ายเบิกจ่ายถูกต้องก่อนจัดเก็บเข้าแฟ้ม	๑ ต.ค. ๖๓ - ๓๐ ก.ย. ๖๔	กองคลัง
๑๔.กิจกรรมงานแผนที่ภาษีและทะเบียน	<u>ปัจจัยภายใน</u> มีการเปลี่ยนแปลงการสำรวจ	๑๒	ด้านการปฏิบัติงาน	-ก้ำกั๊บเจ้าหน้าที่จัดทำหนังสือเร่งรัดการชำระภาษีแ่้งลูกหนี้	๑ ต.ค. ๖๓ - ๓๐ ก.ย. ๖๔	กองคลัง

ความเสี่ยง (๑)	ปัจจัยเสี่ยง (๒)	ระดับความ เสี่ยง (๓)	ประเภท ความเสี่ยง (๔)	มาตรการดำเนินการจัดการ ความเสี่ยง (๕)	ระยะเวลา ดำเนินการ (๖)	ผู้รับผิดชอบ (๗)
ทรัพย์สินข้อมูลแผนที่ภาษี และทะเบียนทรัพย์สินไม่ เป็นปัจจุบัน	ฐานข้อมูลภาษีที่ดินและสิ่ง(แบบใหม่) และมีการกำหนดอัตราภาษีที่ดินและ สิ่งปลูกสร้างแบบใหม่ตาม พระราชบัญญัติภาษีที่ดินและสิ่งปลูก สร้าง พ.ศ. ๒๕๖๒			<p>ภาษีให้ครบจำนวนทุกราย</p> <ul style="list-style-type: none"> -เพิ่มช่องทางประชาสัมพันธ์ สร้างความเข้าใจกับประชาชน ในการยื่นเสียภาษี จัดทำเสียง ตามสาย แผ่นพับ เป็นต้น -จัดให้มีบริการจัดเก็บภาษีนอก สถานที่ -จัดให้บริการจัดเก็บภาษีช่วง พักเที่ยงตั้งแต่เวลา ๑๒.- ๐๐๑๓.๐๐ น. -แต่งตั้งเจ้าหน้าที่ออกสำรวจ และประเมินภาษี -เร่งรัดการปฏิบัติงานของ เจ้าหน้าที่ให้เป็นไปตาม กำหนดเวลาและระเบียบ กฎหมาย -วางแผนและจัดประชุมเพื่อ ชี้แจงปัญหาและอุปสรรคในการ ออกสำรวจภาคสนาม -ให้มีการรายงานผลความ คืบหน้าในการจัดทำฐานข้อมูล 		

ความเสี่ยง (๑)	ปัจจัยเสี่ยง (๒)	ระดับความ เสี่ยง (๓)	ประเภท ความเสี่ยง (๔)	มาตรการดำเนินการจัดการ ความเสี่ยง (๕)	ระยะเวลา ดำเนินการ (๖)	ผู้รับผิดชอบ (๗)
				ภาษีและการจัดเก็บภาษีตาม พรบ.ภาษีที่ดินและสิ่งปลูกสร้าง เป็นระยะๆ		
๑๕. กิจกรรมการส่งใช้เงิน ยืมทรองราชการยังมีผู้ ยืมเงินบางรายไม่ส่งใช้เงิน ยืม	<u>ปัจจัยภายใน</u> ยืมเงินไม่ส่งใช้เงินยืมตามระยะเวลาที่ กำหนด ทำให้มีผู้ยืมเงินค้างชำระเกิน กำหนดจำนวนหลายราย	๒๕	ด้านการ ปฏิบัติงาน/ ระเบียบ กฎหมาย	-จัดทำแผ่นพับให้ความรู้เรื่อง ระเบียบฯในการเดินทางไป ราชการการฝึกอบรม และการ ส่งใช้เงินยืม -สร้างจิตสำนึกให้แก่คณะ ผู้บริหารและเจ้าหน้าที่ใน องค์การ -ให้กองคลังจัดทำบัญชีผู้ยืมเงิน และส่งใช้เงินยืมให้เป็นไปตาม ระเบียบและดำเนินการให้ ต่อเนื่องหากผู้ใดเลย ระยะเวลากำหนดส่งใช้ให้ทำ หนังสือทวงถามพร้อมรายงาน ผู้บังคับบัญชาเพื่อพิจารณา ดำเนินการต่อไป	๑ ต.ค. ๖๓ - ๓๐ ก.ย. ๖๔	ทุกส่วนงาน
๑๖. กิจกรรมการป้องกัน และแก้ไขปัญหายาเสพติด ๑๖.๑ เกิดจากการ	<u>ปัจจัยภายนอก</u> มีการแพร่ระบาดของยาเสพติด	๔	ด้านการ ปฏิบัติงาน	-จัดให้มีการอบรมโทษของยา เสพติดในกลุ่มเสี่ยงอย่าง ต่อเนื่อง	๑ ต.ค. ๖๓ - ๓๐ ก.ย. ๖๔	สำนักปลัด (งานป้องกัน ฯ)

ความเสี่ยง (๑)	ปัจจัยเสี่ยง (๒)	ระดับความ เสี่ยง (๓)	ประเภท ความเสี่ยง (๔)	มาตรการดำเนินการจัดการ ความเสี่ยง (๕)	ระยะเวลา ดำเนินการ (๖)	ผู้รับผิดชอบ (๗)
<p>แพร่ระบาดของยาเสพติด ในชุมชนภายในชุมชน หมู่บ้านทั้งผู้เสพผู้ค้าที่มี โอกาสเกิดได้ในทุกกลุ่ม และขาดการเฝ้าระวัง ระหว่างผู้นำชุมชน ประชาชนกับองค์กร ปกครองส่วนท้องถิ่น ๑๖.๒ ประชาชนไม่ให้ความร่วมมือในการแจ้ง เบาะแสผู้ค้า หรือผู้เสพยา ยาติดต่อการควบคุม ป้องกัน</p>				<p>-เพิ่มช่องทางให้ประชาชนทั่วไป แจ้งเบาะแสเกี่ยวกับ กระบวนการค้ายาเสพติดใน พื้นที่ -สร้างเครือข่ายของผู้หวังดีเฝ้า ระวังการแพร่ระบาดของยาเสพติด ในพื้นที่ส่งเสริมกิจกรรมที่ใช้ เวลาว่างให้เป็นประโยชน์แก่ ประชาชนทุกเพศทุกวัย เช่น การสร้างจิตอาสา กีฬาต้านยา เสพติด เป็นต้น</p>		