

คำนำ

แผนพัฒนาท้องถิ่น (พ.ศ.2561 –2565) ของเทศบาลตำบลรัษฎา จัดทำขึ้นตามระเบียบกระทรวงมหาดไทย ว่าด้วยการจัดทำแผนพัฒนาขององค์กรปกครองส่วนท้องถิ่น พ.ศ.2548 แก้ไขเพิ่มเติม (ฉบับที่ 3) พ.ศ.2561 และหนังสือกระทรวงมหาดไทย ด่วนที่สุด ที่ มท. 0810.3/ว 2931 ลงวันที่ 15 พฤษภาคม 2562 เรื่อง ชักซ้อมแนวทางการทบทวนแผนพัฒนาท้องถิ่น(พ.ศ.2561 – 2565) ขององค์กรปกครองส่วนท้องถิ่น เพื่อให้องค์กรปกครองส่วนท้องถิ่น จัดทำแผนพัฒนาของท้องถิ่นให้มีความสอดคล้องกับแผนพัฒนาจังหวัด แผนพัฒนากลุ่มจังหวัด และแผนพัฒนาภาคมีระยะเวลาห้าปี (พ.ศ.2561 – 2565) และมีความสอดคล้องเชื่อมโยงกับยุทธศาสตร์การพัฒนาจังหวัด ยุทธศาสตร์การพัฒนาขององค์กรปกครองส่วนท้องถิ่นในเขตจังหวัด แผนยุทธศาสตร์พัฒนาท้องถิ่นตามแนวทางเศรษฐกิจพอเพียง นโยบายของผู้บริหารท้องถิ่น และสภาพปัญหาความต้องการของประชาชนในพื้นที่ อันจะก่อให้เกิดความมีประสิทธิภาพ และเกิดประโยชน์สูงสุดต่อประชาชน ประกอบกับเทศบาลตำบลรัษฎาสามารถใช้เป็นกรอบในการจัดทำงบประมาณรายจ่ายของเทศบาลตำบลรัษฎา ตามระเบียบกระทรวงมหาดไทยว่าด้วยการจัดทำงบประมาณขององค์กรปกครองส่วนท้องถิ่น พ.ศ. 2541 และที่แก้ไขเพิ่มเติม

คณะกรรมการสนับสนุนการจัดทำแผนพัฒนาเทศบาลตำบลรัษฎา ได้รวบรวมประเด็นหลักการพัฒนาและข้อมูลปัญหาความต้องการ นำมาจัดทำร่างแผนพัฒนาท้องถิ่น(พ.ศ.2561 – 2565) แล้วเสนอคณะกรรมการพัฒนาท้องถิ่นและพิจารณาให้ความเห็นชอบร่างแผนพัฒนาท้องถิ่นฯ เพื่อเสนอผู้บริหารท้องถิ่นพิจารณาอนุมัติ และประกาศใช้แผนพัฒนาท้องถิ่น ฯ ตามระเบียบกระทรวงมหาดไทย ว่าด้วยการจัดทำแผนพัฒนาขององค์กรปกครองส่วนท้องถิ่น พ.ศ.2548 แก้ไขเพิ่มเติมถึง ฉบับที่ 3 พ.ศ.2561

เทศบาลตำบลรัษฎา หวังเป็นอย่างยิ่งว่าแผนพัฒนาท้องถิ่น (พ.ศ.2561 – 2565) ฉบับนี้ จะเป็นแผนพัฒนาท้องถิ่นที่สนองตอบปัญหาและความต้องการของประชาชนในพื้นที่ ได้อย่างดี

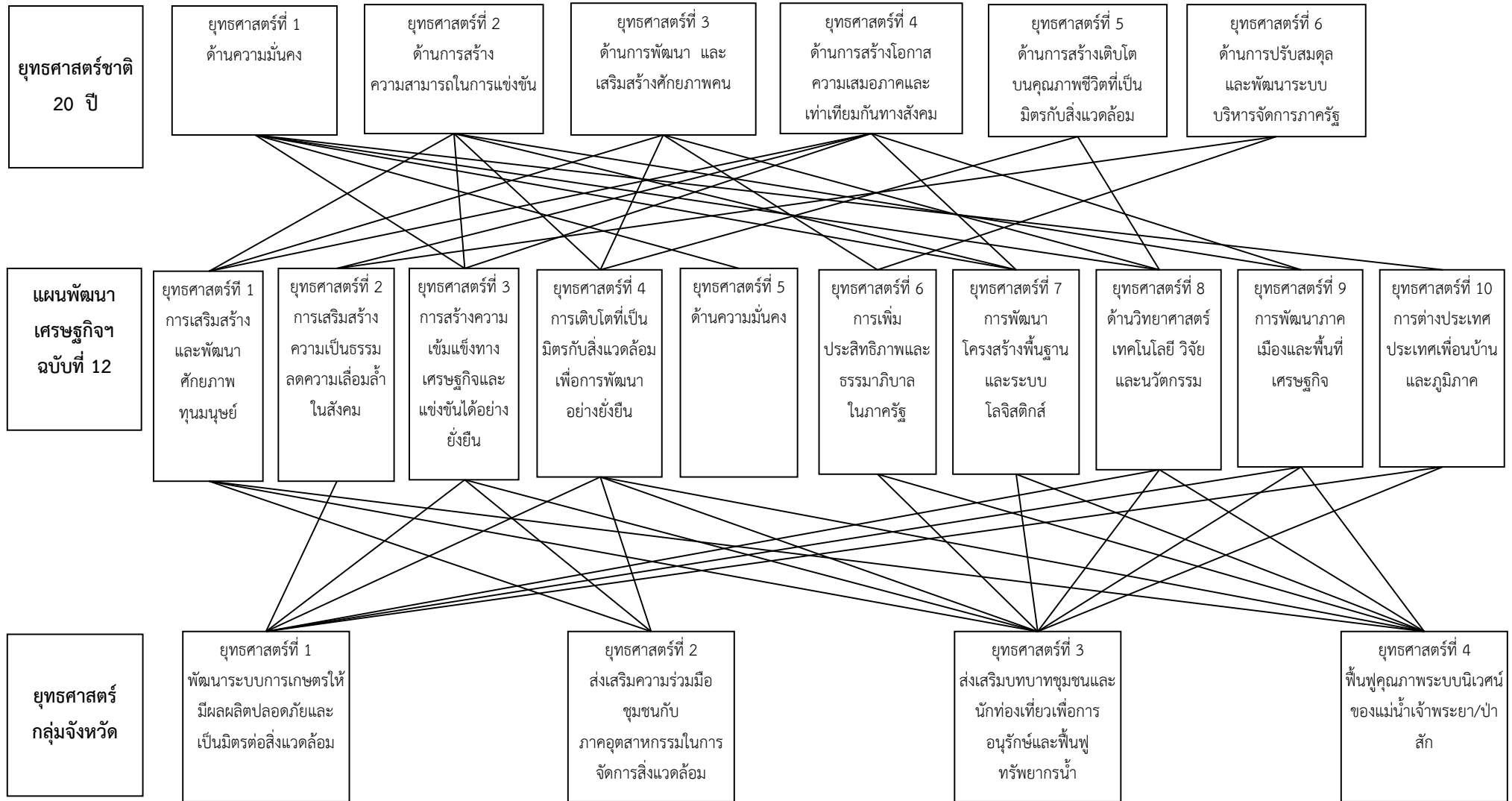
เทศบาลตำบลรัษฎา

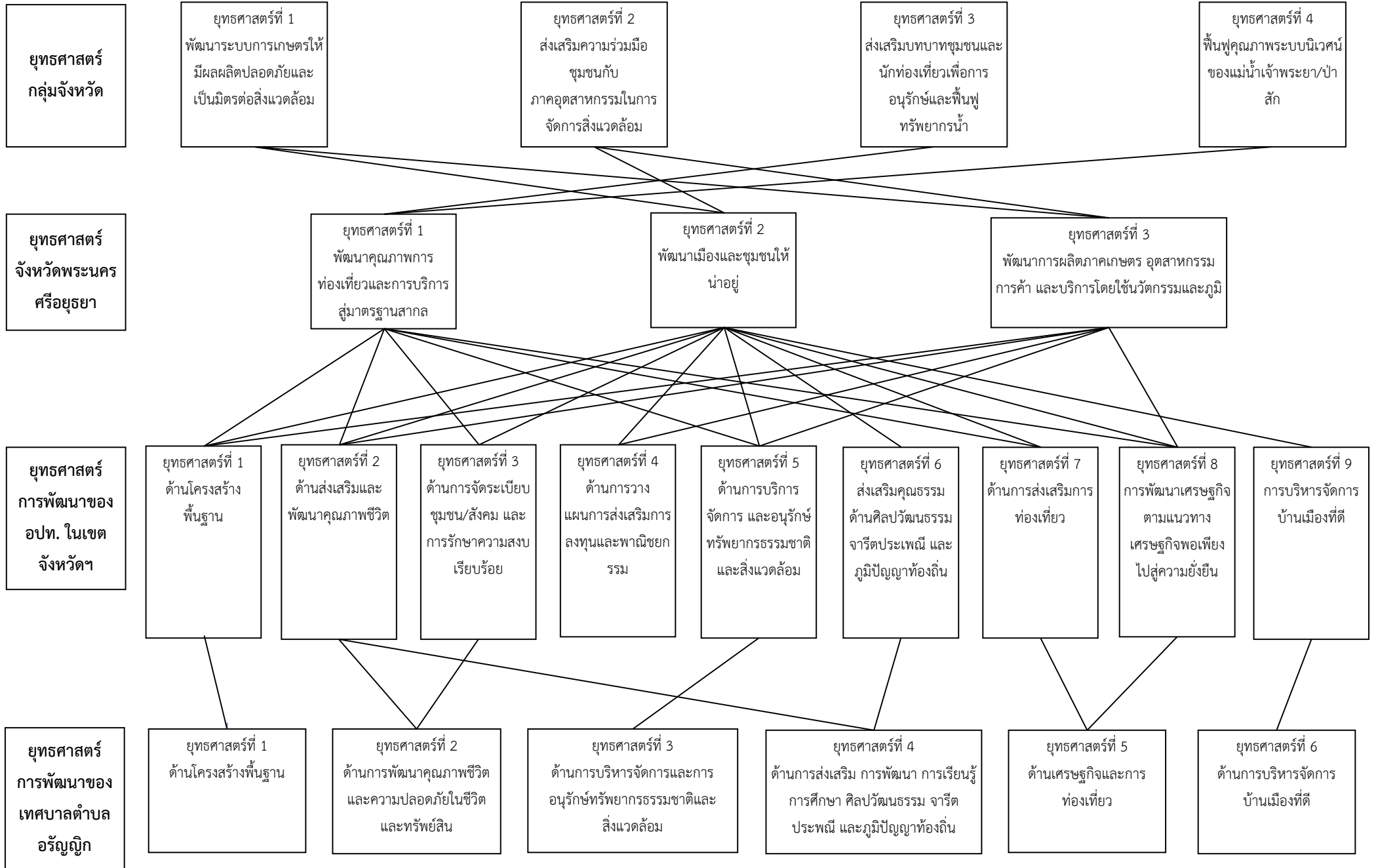
สารบัญ

	หน้า
ส่วนที่ 1	สภาพทั่วไปและข้อมูลพื้นฐาน
1.ด้านกายภาพ	1
2.ด้านการเมือง/การปกครอง	4
3.ประชากร	6
4.สภาพทางสังคม	9
5.ระบบบริการพื้นฐาน	12
6.ระบบเศรษฐกิจ	13
7.ศาสนา ประเพณี วัฒนธรรม	14
8.ทรัพยากรธรรมชาติ	15
ส่วนที่ 2	ยุทธศาสตร์องค์กรปกครองส่วนท้องถิ่น
1. ความสัมพันธ์ระหว่างแผนพัฒนาระดับมหภาค	16
2. ยุทธศาสตร์ขององค์กรปกครองส่วนท้องถิ่น	28
3. การวิเคราะห์เพื่อพัฒนาท้องถิ่น	36
ส่วนที่ 3	การนำแผนพัฒนาท้องถิ่นไปสู่การปฏิบัติ
1. ยุทธศาสตร์การพัฒนาและแผนงาน	42
2. บัญชีโครงการพัฒนาท้องถิ่น	44
ส่วนที่ 4	การติดตามและประเมินผล
1.การติดตามและประเมินผลยุทธศาสตร์	181
2.การติดตามและประเมินผลโครงการ	181
3.สรุปผลการพัฒนาท้องถิ่นในภาพรวม	181
4.ข้อเสนอแนะในการจัดทำแผนพัฒนาท้องถิ่นในอนาคต	182

ความเชื่อมโยงยุทธศาสตร์การพัฒนาจังหวัดกับยุทธศาสตร์การพัฒนาขององค์กรปกครองส่วนท้องถิ่น

โครงสร้างความเชื่อมโยงแผนยุทธศาสตร์การพัฒนาเทศบาลตำบลอรัญญิก พ.ศ. 2561 - 2565





**ยุทธศาสตร์
การพัฒนาของ
เทศบาลตำบล
อรัญญิก**

ยุทธศาสตร์ที่ 1
ด้านโครงสร้างพื้นฐาน

ยุทธศาสตร์ที่ 2
ด้านการพัฒนาคุณภาพชีวิต
และความปลอดภัยในชีวิต
และทรัพย์สิน

ยุทธศาสตร์ที่ 3
ด้านการบริหารจัดการและการ
อนุรักษ์ทรัพยากรธรรมชาติและ
สิ่งแวดล้อม

ยุทธศาสตร์ที่ 4
ด้านการส่งเสริม การพัฒนา การเรียนรู้
การศึกษา ศิลปวัฒนธรรม จารีต
ประเพณี และภูมิปัญญาท้องถิ่น

ยุทธศาสตร์ที่ 5
ด้านเศรษฐกิจและการ
ท่องเที่ยว

ยุทธศาสตร์ที่ 6
ด้านการบริหารจัดการ
บ้านเมืองที่ดี

เป้าประสงค์
การพัฒนาาระบบสาธารณูปโภค
สาธารณูปการ ก่อสร้าง
บำรุงรักษา สะพาน ทางเท้า ท่อ
ระบายน้ำ โดยภาพรวม

เป้าประสงค์
ประชากรทุกกลุ่มวัย สามารถ
ดำรงชีวิตในชุมชนในสังคมตาม
หน้าที่อย่างมีความสุขเป็น
ชุมชนที่น่าอยู่

เป้าประสงค์
เพื่อลดปริมาณขยะ ที่ส่งผล
กระทบกับสุขภาพประชาชน
และระบบนิเวศน์

เป้าประสงค์
เพื่อส่งเสริมการเรียนรู้ และ
อนุรักษ์ ศิลปวัฒนธรรมและภูมิ
ปัญญาท้องถิ่น

เป้าประสงค์
เพื่อให้ประชาชนสามารถดำเนิน
ชีวิตอย่างมีความสุข ตามหลัก
ปรัชญาเศรษฐกิจพอเพียงและ
เพิ่มมูลค่าผลิตภัณฑ์หัตถกรรมมีดี

เป้าประสงค์
เป็นองค์กรต้นแบบการบริหาร
อย่างมีประสิทธิภาพตามหลัก
ธรรมาภิบาล

- กลยุทธ์
1. การก่อสร้าง ปรับปรุง บำรุงรักษา ถนน สะพาน ทางเท้า ท่อระบายน้ำ ที่พัก อาคาร ฯลฯ
 2. การขยายเขตไฟฟ้า/ติดตั้งไฟฟ้าสาธารณะ
 3. การก่อสร้างแหล่งน้ำ ปรับปรุง บำรุงรักษาแหล่งน้ำธรรมชาติ
 4. การพัฒนาระบบชลประทาน
 5. การขยายเขตประปา/ก่อสร้างประปาหมู่บ้าน
 6. การจัดทำผังเมืองรวม
 7. การพัฒนาระบบจราจร/ติดตั้ง

- กลยุทธ์
1. การส่งเสริมและพัฒนาอาชีพ
 2. การส่งเสริมและพัฒนาสาธารณสุข
 3. การส่งเสริมและพัฒนาสวัสดิการชุมชน
 4. การป้องกันและแก้ไขปัญหาเสพติด
 5. การสงเคราะห์ สตรี เด็ก ผู้สูงอายุ ผู้ด้อยโอกาส ผู้พิการ ผู้ป่วยเอดส์
 6. การสงเคราะห์และช่วยเหลือผู้ประสบภัยพิบัติ
 7. การป้องกันและแก้ไขปัญหาสาธารณสุข
 8. การรักษาความสงบเรียบร้อยและ

- กลยุทธ์
1. การสร้างจิตสำนึกและการตระหนักในการจัดการทรัพยากรธรรมชาติและสิ่งแวดล้อม
 2. การจัดการระบบบำบัดน้ำเสีย
 3. การจัดการกำจัดขยะสิ่งปฏิกูลและมูลฝอย

- กลยุทธ์
1. การส่งเสริมและพัฒนาการเรียนรู้
 2. การส่งเสริมและการพัฒนาการศึกษา
 3. การส่งเสริมศิลปวัฒนธรรม จารีตประเพณี และภูมิปัญญาท้องถิ่น
 4. การอนุรักษ์ศิลปวัฒนธรรม จารีตประเพณี และพื้นฟูบูรณะโบราณสถาน โบราณวัตถุ

- กลยุทธ์
1. การส่งเสริมการพาณิชย์และการลงทุน
 2. การส่งเสริมการน้อมนำปรัชญาเศรษฐกิจพอเพียงมาปรับใช้ภายในครอบครัว ชุมชนและองค์กร
 3. การส่งเสริมการท่องเที่ยว

- กลยุทธ์
1. การเพิ่มประสิทธิภาพองค์กร
 2. การสร้างความโปร่งตรงสมานฉันท์
 3. การส่งเสริมประชาธิปไตย
 4. การสร้างประสิทธิภาพการบริหารงาน

แผนงาน

แผนงานบริหาร
ทั่วไป

แผนงานการรักษา
ความสงบภายใน

แผนงานการศึกษา

แผนงานสาธารณสุข

แผนงานเคหะ
ฯ
แผนงาน

แผนงานสร้าง
ความ
เข้มแข็งของชุมชน

แผนงานศาสนา
วัฒนธรรมและ

แผนงานการเกษตร

แผนงานงบกลาง

ส่วนที่ 1

สภาพทั่วไปและข้อมูลพื้นฐาน

1. ด้านกายภาพ

1.1 ที่ตั้งของเทศบาลตำบลอรัญญิก

เมื่อวันที่ 28 พฤศจิกายน 2536 ได้มีประกาศกระทรวงมหาดไทย เรื่อง จัดตั้งสุขาภิบาลอรัญญิก อำเภอนครหลวง จังหวัดพระนครศรีอยุธยา กระทรวงมหาดไทยได้พิจารณาเห็นว่าท้องถิ่นบางส่วนของ ตำบลพระนอน ตำบลท่าช้าง ตำบลสามไถ มีสภาพสมควรยกฐานะเป็นสุขาภิบาลได้ เพื่อประโยชน์ในการ ทะนุบำรุงท้องถิ่นให้เจริญก้าวหน้ายิ่งขึ้น อาศัยอำนาจตามความในมาตรา 5 แห่งพระราชบัญญัติ สุขาภิบาล พ.ศ.2495 จึงให้ยกฐานะท้องถิ่นบางส่วนของตำบลพระนอน ตำบลท่าช้างและตำบลสามไถ อำเภอนครหลวง จังหวัดพระนครศรีอยุธยา จัดตั้งเป็นสุขาภิบาล มีชื่อว่า “สุขาภิบาลอรัญญิก” อำเภอนครหลวง จังหวัดพระนครศรีอยุธยาและต่อมาเมื่อวันที่ 25 พฤษภาคม 2542 ได้รับการเปลี่ยนแปลง ฐานะมาจากสุขาภิบาล มาเป็นเทศบาลจัดตั้งใหม่ อยู่ในเขตอำเภอนครหลวง จังหวัด พระนครศรีอยุธยา และได้รับแจ้งจากอำเภอนครหลวง ตามหนังสืออำเภอนครหลวง ที่ มท 0848.8/3111 ลงวันที่ 6 ตุลาคม 2547 เรื่อง การดำเนินการยุบสภาตำบลและองค์การบริหารส่วน ตำบลเพื่อไปรวมกับองค์การบริหารส่วนตำบลหรือหน่วยการบริหารราชการส่วนอื่น และมีผลบังคับใช้ ตั้งแต่วันที่ 29 กันยายน 2547 เป็นต้นไป ซึ่งในส่วนทางเทศบาลตำบลอรัญญิกได้รับการยุบรวมของสภา ตำบลสามไถและตำบลพระนอนให้กับเทศบาลตำบลอรัญญิกด้วย

เทศบาลตำบลอรัญญิก เป็นเทศบาลจัดตั้งใหม่ โดยได้รับการเปลี่ยนแปลงฐานะมาจาก สุขาภิบาล เมื่อ 25 พฤษภาคม 2542 อยู่ในเขตอำเภอนครหลวง จังหวัดพระนครศรีอยุธยา มี พื้นที่รวม 35 ตารางกิโลเมตร หรือ 21,875 ไร่สำนักงานตั้งอยู่เลขที่ 99 หมู่ที่ 8 ตำบลท่าช้าง ซึ่ง ห่างจากจังหวัดพระนครศรีอยุธยา ประมาณ 25 กิโลเมตร ห่างจากกรุงเทพมหานคร ประมาณ 95 กิโลเมตร

อาณาเขต:

ทิศเหนือ ตั้งแต่หลักเขตที่ 1 ทางทิศตะวันออก ติดกับคลองบางุ่มไปทางแนวเส้นแบ่ง เขตระหว่างตำบลบ้านหลวง อำเภอดอนพุด จังหวัดสระบุรี กับติดต่อกับตำบลบ้านหลวง อำเภอดอน พุด จังหวัดสระบุรี กับตำบลพระนอน อำเภอนครหลวง จังหวัดพระนครศรีอยุธยา ถึงหลักเขตที่ 2 บริเวณกักต PS 739092 ใช้หลักเขตร่วมกับตำบลบ้านหลวง อำเภอดอนพุด จังหวัดสระบุรี ระยะทาง ประมาณ 1 กิโลเมตร

จากหลักเขตที่ 2 ไปทางทิศตะวันออกเฉียงใต้ ผ่านที่นาราชฎร ถึงเขตหลักที่ 3 บริเวณ พิกัด PS 777072 ระยะทางประมาณ 5 กิโลเมตร

จากหลักเขตที่ 3 ไปทางทิศตะวันออกเฉียงใต้ ผ่านที่ราชฎร ตัดข้ามคลองชลประทาน และทางหลวงหมายเลข 3467 บริเวณพิกัด PS 790050 ไปทางทิศตะวันออกเฉียงใต้ที่ราชฎร สิ้นสุดที่ หลักเขตที่ 4 เป็นแนวเขตระหว่างตำบลท่าช้าง ตำบลสามไถ และตำบลปากท่า อำเภอท่าเรือ บริเวณ พิกัด PS 798039 ระยะทางประมาณ 4 กิโลเมตร ระยะทางด้านทิศเหนือ 9 กิโลเมตร

ทิศตะวันออกเฉียง จากหลักเขตที่ 4 ไปทิศตะวันออกเฉียงใต้ ผ่านที่ราชฎร ตัดข้ามแม่น้ำป่าสัก สิ้นสุดบริเวณพิกัด PS 806031 ระยะทางประมาณ 1 กิโลเมตร ไปทางทิศตะวันตกเฉียงใต้ ผ่านที่ราชฎร ตัดข้ามถนนเลียบบคันคลองชลประทาน บริเวณพิกัด PS 803030 ระยะทางประมาณ 0.5 กิโลเมตร ไป ทางทิศตะวันออกเฉียงใต้ ผ่านที่นาราชฎรถึงบริเวณพิกัด PS 806028 ระยะทางประมาณ 0.5 กิโลเมตร ไปทางทิศตะวันออกเฉียง ตัดข้ามถนนสายท่าเรือ - นครหลวง และข้ามคลองชลประทานไปถึงบริเวณพิกัด PS822028 ระยะทางประมาณ 2.8 กิโลเมตร บริเวณพิกัดPS 824015 ระยะทางประมาณ 1.25 กิโลเมตร ไปทางทิศตะวันตกเฉียงใต้ ตามแนวลำรางหนองลาด สิ้นสุดที่หลักเขตที่ 6 เป็นแนวแบ่งเขต ระหว่างตำบลสามไถ และตำบลบ้านซุง อำเภอนครหลวง อยู่กึ่งกลางลำรางหนองลาดบริเวณพิกัด PS 816007 ประมาณ 1.05 กิโลเมตร รวมระยะทางด้านทิศตะวันออกเฉียง ประมาณ 6.7 กิโลเมตร

ทิศใต้ จากหลักเขตที่ 6 PS 816007 ไปทางทิศตะวันตกเฉียงเหนือ ผ่านที่นาราชฎร ตัดพิกัด ข้ามถนนสายท่าเรือ-นครหลวง และคลองชลประทาน บริเวณพิกัด PS 808010 ถึง หลักที่เขตที่ 7 เป็น แนวแบ่งระหว่างตำบลสามไถ กับตำบลบ้านซุง อำเภอนครหลวง จังหวัดพระนครศรีอยุธยา บริเวณพิกัด PS801011 ระยะทางประมาณ 1.5 กิโลเมตร

จากหลักเขตที่ 7 ไปทางทิศตะวันตก ผ่านที่นาราชฎร ถึงพื้นที่เขตที่ 8 ซึ่งเป็นเส้นแบ่ง เขต ระหว่างตำบลพระนอน ตำบลบ้านซุง และตำบลนครหลวง บริเวณพิกัด PS 776008 ระยะทาง ประมาณ 2.5 กิโลเมตร รวมระยะทางด้านทิศใต้ประมาณ 4 กิโลเมตร

ทิศตะวันตก จากหลักเขตที่ 8 บริเวณพิกัด 776008 ไปทางทิศตะวันออกเฉียงเหนือ ผ่านที่ นาราชฎร ผ่านบึงบัว ถึงหลักเขตที่ 9 เป็นแนวเขตระหว่างตำบลแม่ลา ตำบลพระนอน และตำบลนคร หลวง บริเวณพิกัด PS 773013 ระยะทางประมาณ 500 เมตร

จากหลักเขตที่ 9 ไปทางทิศตะวันตกเฉียงเหนือ ผ่านที่นาราชฎร ตัดข้ามคลอง ชลประทาน ตัดข้ามถนนสายท่าเรือ-นครหลวง บริเวณพิกัด PS 763029 ไปตามแนวที่ดินสาธารณะตัด ข้ามแม่น้ำป่าสัก บริเวณ พิกัด PS 763036 ไปทางทิศตะวันตกเฉียงเหนือ ตามแนวคลองบางเขมาไปออก ลำระหาร ถึงหลักเขตที่ 10 เป็นแนวเขตระหว่างตำบลพระนอน และตำบลแม่ลา อำเภอนครหลวง และ ตำบลบ้านล้อ อำเภอบางปะหัน บริเวณพิกัด PS 729055 ระยะทางประมาณ 8 กิโลเมตร

จากหลักเขตที่ 10 บริเวณพิกัด PS ไปทางทิศเหนือ ตามแนวกิ่งกลางลำธารจนสุด
ลำธาร ตัดข้ามคลองบางกุ่มไปทางทิศเหนือตามแนวกิ่งกลางคลองบางกุ่ม สิ้นสุดที่หลักเขตที่ 1 บริเวณ
พิกัด PS 728094 ระยะทางประมาณ 4.5 กิโลเมตร รวมระยะทางด้านตะวันตกประมาณ 13 กิโลเมตร

1.2 ลักษณะภูมิประเทศ

เทศบาลตำบลอรุณภูมิ อำเภอนครหลวง จังหวัดพระนครศรีอยุธยาตั้งอยู่บริเวณที่ราบลุ่มภาค
กลางตอนล่างของประเทศห่างจากตัวจังหวัดพระนครศรีอยุธยา ทางถนนสายท่าเรือ-นครหลวง ระยะทาง
ถึงถนนสายเอเชียหน้าศาลากลางจังหวัดพระนครศรีอยุธยา ประมาณ 25 กิโลเมตร จากเทศบาลตำบล
อรุณภูมิจากกรุงเทพมหานครทางถนนสายเอเชียจนถึงอนุสาวรีย์ชัยสมรภูมิ ระยะทาง 95 กิโลเมตร
และการเดินทางสามารถทำได้ 2 เส้นทาง คือ 1.ทางบก 2.ทางน้ำโดยมีแม่น้ำป่าสักไหลผ่านและใช้
เส้นทางเรือเป็นพาหนะขนส่งได้ แต่ในปัจจุบันนี้ไม่นิยมเส้นทางเรือในการเดินทาง แต่ยังคงมีการขนส่งสินค้า
ทางเส้นทางเรืออยู่จนถึงทุกวันนี้ เทศบาลตำบลอรุณภูมิมีเนื้อที่ประมาณ 35 ตารางกิโลเมตรหรือ
21,875 ไร่มีพื้นที่อยู่ริม 2 ฝั่งของแม่น้ำป่าสัก ลักษณะภูมิประเทศเป็นที่ราบลุ่มน้ำท่วมถึงพื้นที่ส่วนใหญ่
เป็นพื้นที่เกษตรกรรมไม่มีภูเขาไม่มีป่าไม้โดยมีคลองชลประทานสายหลัก จำนวน 2 สาย สายที่ 1 บริเวณ
พื้นที่เขตตำบลท่าช้างเชื่อมต่อกับตำบลพระนอน ไหลผ่านบริเวณด้านหลังสำนักงานเทศบาลตำบล
อรุณภูมิ ขนานไปกับถนนท่าเรือ-นครหลวง ไปจนสุดเขตเทศบาลและมีลำคลองใหญ่น้อยเชื่อมต่อเข้า
บริเวณทุ่งนาตลอดแนวทั้งสองฝั่ง สายที่ 2 บริเวณเขตตำบลสามไถเชื่อมต่อกับตำบลพระนอน ขนานกับถนน
สาย ท่าเรือ-นครหลวง ไปจนสุดเขตเทศบาลตำบลอรุณภูมิ และมีลำคลองใหญ่น้อยเชื่อมต่อเข้าบริเวณทุ่ง
นาตลอดแนวทั้งสองฝั่ง จึงทำให้พื้นที่ของเขตเทศบาล ฯ ไม่ค่อยประสบปัญหาขาดแหล่งน้ำในพื้นที่ทำ
การเกษตรในแต่ละปีเพราะมีคลองชลประทานเกือบทั่วบริเวณพื้นที่นอกเสียจากเกิดปัญหาภัยแล้งเท่านั้น

1.3 ลักษณะภูมิอากาศ

สภาพภูมิอากาศ เทศบาลตำบลอรุณภูมิอยู่ในเขตพื้นที่ภาคกลาง ทำให้มีลักษณะภูมิอากาศแบบ 3ฤดู คือ

1) ฤดูฝนเริ่มประมาณเดือนพฤษภาคมหรือต้นเดือนมิถุนายนจนถึงเดือน ตุลาคมตั้งแต่เดือน
พฤษภาคมหรือต้นเดือนมิถุนายนเดือนสิงหาคมหรือเดือนกันยายนเป็นเดือนที่มีฝนตกชุกที่สุดของพื้นที่
เทศบาลตำบลอรุณภูมิ ฝนที่ตกในระยะนี้ได้รับอิทธิพลมาจากลมมรสุมตะวันตกเฉียงใต้ส่วนหนึ่งอีกส่วน
หนึ่งเป็นอิทธิพลของพายุดีเปรสชันจากทะเลจีนใต้ในช่วง กลางเดือนตุลาคมฝนจะเริ่มน้อยลงรวม
ระยะเวลาของฤดูฝนประมาณ 5 เดือน

2) ฤดูหนาวเริ่มประมาณเดือนพฤศจิกายนจนถึงเดือนมกราคมตั้งแต่เดือนพฤศจิกายนจะเป็น
ระยะเปลี่ยนฤดูจากฤดูฝนเข้าสู่ฤดูหนาวคือลมมรสุมเฉียงใต้เริ่มอ่อนลงลมมรสุมตะวันออกเฉียงเหนือเข้า
มาแทนที่จึงนับว่าเข้าสู่ฤดูหนาวซึ่งอุณหภูมิจะไม่ลดต่ำมากนักเพราะเทศบาลตำบลอรุณภูมิ อยู่ปลาย
ลมมรสุมตะวันออกเฉียงเหนือและอยู่ใกล้อ่าวไทยอบอุ่นจากทะเลทำให้หนาวน้อยลงรวมระยะเวลาของฤดู
หนาวประมาณ 3 เดือน

3) ฤดูร้อนเริ่มประมาณเดือนกุมภาพันธ์ถึงเดือนเมษายนตั้งแต่เดือนกุมภาพันธ์อิทธิพลของลมมรสุมตะวันออกเฉียงเหนือเริ่มอ่อนลงทำให้อากาศเริ่มร้อนและจะร้อนอบอ้าวที่สุดในเดือนเมษายนสาเหตุเพราะการแผ่รังสีของดวงอาทิตย์และการถูกปกคลุมด้วยความกดอากาศสูงจากทะเลจีนใต้และมหาสมุทรแปซิฟิกซึ่งเป็นต้นกำเนิดของกระแสลมตะวันออกเฉียงใต้ที่พัดเข้าสู่ลาวไทยทำให้อากาศร้อนมากขึ้นแต่เทศบาลตำบลร้อยเอ็ดยังไม่ร้อนมากที่สุดเพราะมีแม่น้ำลำคลองมากมายจึงช่วยคลายความร้อนลงได้บ้างรวมระยะเวลาของฤดูร้อนประมาณ 4 เดือน

1.4 ลักษณะของดิน

ทรัพยากรดินจัดเป็นทรัพยากรธรรมชาติที่สำคัญของจังหวัดพระนครศรีอยุธยาเพราะนอกจากใช้ประโยชน์ในส่วนของความเป็นผืนดินแล้วยังนำมาใช้ประโยชน์อื่นๆได้แก่ดินเหนียวโดยเฉพาะดินไต้น้ำและริมฝั่งแม่น้ำนิยมนำมาทำอิฐมอญสำหรับเป็นวัสดุก่อสร้างอาคารต่างๆ ปัจจุบันมีโรงงานทำอิฐจำหน่ายเกิดขึ้นมากมายเช่นที่อำเภอบางบาลอำเภอบ้านแพรกอำเภอดอนเจดีย์ ดินทรายมีทั้งดินแม่น้ำและดินบก คุณสมบัติก็คือใช้เป็นวัสดุก่อสร้าง

ในส่วนของเทศบาลตำบลร้อยเอ็ดสภาพดินโดยทั่วไปมักเป็นดินเหนียวเหมาะกับการปลูกข้าวซึ่งมีคุณสมบัติกักเก็บน้ำได้เป็นอย่างดี แต่ก็มีพื้นที่มีบางส่วนเป็นดินร่วนซุยเหมาะกับการปลูกผักสวนครัว เพราะมีน้ำตลอดทั้งปีเป็นทรัพยากรธรรมชาติที่สำคัญที่ทำให้ประชากรเทศบาลตำบลร้อยเอ็ดเป็นชุมชนที่สมบูรณ์เนื่องจากประชากรร้อยละ 70 ของเทศบาลตำบลร้อยเอ็ดประกอบอาชีพเกษตรกรรม

1.5 ลักษณะของแหล่งน้ำ

แม่น้ำป่าสักต้นน้ำเกิดจากทิวเขาเพชรบูรณ์ในเขตจังหวัดเลยแล้วไหลลงมาทางใต้เข้าเขตจังหวัดพระนครศรีอยุธยาที่อำเภอท่าเรือแล้วไหลไปรวมกับแม่น้ำเจ้าพระยาฝั่งซ้ายในเขตอำเภอพระนครศรีอยุธยาที่หน้าวัดพนัญเชิง รวมความยาวที่ไหลผ่าน จังหวัดพระนครศรีอยุธยา ประมาณ 52 กิโลเมตรและแม่น้ำนี้มีความยาวทั้งสิ้นประมาณ 500 กิโลเมตร

ในส่วนของเทศบาลตำบลร้อยเอ็ด มีแม่น้ำป่าสักไหลผ่านบริเวณในเขตพื้นที่เทศบาลตำบลร้อยเอ็ดประชากรร้อยละ 80 ของพื้นที่ใช้ประโยชน์จากแม่น้ำป่าสัก ส่วนอีกร้อยละ 20 ของประชากรใช้ประโยชน์จากแหล่งน้ำชลประทานที่ผ่านพื้นที่ในการเกษตร ความยาวของแม่น้ำป่าสักที่ไหลผ่านพื้นที่เทศบาลตำบลร้อยเอ็ด ประมาณ 8 กิโลเมตร มีลำคลองใหญ่น้อยประมาณ 50 สายเชื่อมต่อกับคลองชลประทานเกือบทั่วบริเวณพื้นที่

1.6 ลักษณะของไม้และป่าไม้

ในส่วนของพื้นที่เทศบาลตำบลร้อยเอ็ด ไม่มีพื้นที่ป่าไม้

2. ด้านการเมือง/การปกครอง

2.1 เขตการปกครอง

ประเทศไทยได้เปลี่ยนแปลงการปกครองจากระบอบสมบูรณาญาสิทธิราชย์มาเป็นระบอบประชาธิปไตย หรือระบอบปรimitาญาสิทธิราชย์ มีกฎหมายสูงสุดคือรัฐธรรมนูญ โดยมีพระมหากษัตริย์เป็นองค์พระประมุขของประเทศ เมื่อวันที่ 24 มิถุนายน โดยแบ่งการปกครองเป็น 3 ฝ่ายดังนี้

1. ฝ่ายบริหารคือคณะรัฐมนตรีหรือรัฐบาล
2. ฝ่ายนิติบัญญัติ คือ รัฐสภาประกอบด้วยสมาชิก 2 ส่วน คือ สมาชิกสภาผู้แทนราษฎร (ส.ส.) ซึ่งประชาชนเลือกตั้งเข้ามาทั้งหมดและวุฒิสมาชิกซึ่งได้รับการแต่งตั้งจากพระมหากษัตริย์ตามการเสนอขึ้นโปรดเกล้าฯของนายกรัฐมนตรี
3. ฝ่ายตุลาการคือ ศาลมีหน้าที่พิจารณาคดีต่าง ๆ ให้เป็นไปตามบัญญัติของกฎหมาย เพื่อให้เกิดความยุติธรรมแก่ประชาชนทั้งนี้ในรัฐธรรมนูญมีบทบัญญัติให้ศาลเป็นสถาบันอิสระจากรัฐสภาและรัฐบาลมีคณะกรรมการตุลาการ (ก.ต.) ทำหน้าที่ควบคุมการแต่งตั้งข้าราชการตุลาการเพื่อให้ศาลเป็นสถาบันที่ดำรงไว้ซึ่งความบริสุทธิ์ยุติธรรมอย่างแท้จริง

การปกครองของระดับท้องถิ่น

ปัจจุบันประเทศไทยจึงมีรูปแบบการปกครองท้องถิ่น ทั้งหมด 5 รูปแบบ คือ

1. กรุงเทพมหานคร
2. เมืองพัทยา
3. เทศบาล (แยกเป็นเทศบาลนครเทศบาลเมือง และเทศบาลตำบล)
4. องค์การบริหารส่วนจังหวัด (อบจ.)
5. องค์การบริหารส่วนตำบล (อบต.)

เพื่อการคุ้มครองประโยชน์ของประชาชนในท้องถิ่นหรือประโยชน์ของประเทศโดยรวม ทั้งนี้ จะกระทบถึงสาระสำคัญแห่งหลักการปกครองตนเอง ตามเจตนารมณ์ของประชาชนในท้องถิ่นของระบบการปกครองท้องถิ่นจึงพอสรุปได้ว่า

1. เป็นระบบของการกระจายอำนาจทางการปกครองไปสู่ท้องถิ่น
2. เพื่อจัดทำบริการสาธารณะได้อย่างทั่วถึง ตรงกับความต้องการของราษฎร และเหมาะสมกับสภาพของแต่ละท้องถิ่น
3. โดยให้ประชาชนในท้องถิ่นนั้นได้มีส่วนร่วมอย่างเต็มที่
4. เพื่อเป็นกระบวนการให้การเรียนรู้ในระบบประชาธิปไตยแก่ประชาชนในระดับท้องถิ่น
5. ราชการส่วนกลางต้องไม่มีอำนาจเหนือคณะผู้บริหารส่วนท้องถิ่นแต่มีบทบาทในการกำกับดูแล และให้ความช่วยเหลือ

6. ท้องถิ่นต้องมีอิสระในการตัดสินใจกำหนดทิศทาง นโยบาย และการบริหารจัดการ เพื่อการพัฒนาท้องถิ่นของตนเองได้ในระดับหนึ่ง

เทศบาลตำบลอรุณภูมิ อำเภอนครหลวง จังหวัดพระนครศรีอยุธยา มีเขตการปกครองการบริหาร ครอบคลุมพื้นที่ 3 ตำบล จำนวน 19 หมู่บ้าน / ชุมชน ดังนี้

1.ตำบลท่าช้าง มีหมู่บ้าน จำนวน 8 หมู่บ้าน

1.ชุมชนบ้านกุฎีกรู	หมู่ที่ 1	ตำบลท่าช้าง
2.ชุมชนบ้านท่าช้างใต้	หมู่ที่ 2	ตำบลท่าช้าง
3.ชุมชนบ้านท่าช้าง	หมู่ที่ 3	ตำบลท่าช้าง
4.ชุมชนบ้านท่าช้างเหนือ	หมู่ที่ 4	ตำบลท่าช้าง
5.ชุมชนบ้านสาโร	หมู่ที่ 5	ตำบลท่าช้าง
6.ชุมชนบ้านต้นโพธิ์	หมู่ที่ 6	ตำบลท่าช้าง
7.ชุมชนบ้านไผ่หนอง	หมู่ที่ 7	ตำบลท่าช้าง
8.ชุมชนบ้านท่าช้างใต้	หมู่ที่ 8	ตำบลท่าช้าง

2.ตำบลพระนอน มีหมู่บ้าน จำนวน 7 หมู่บ้าน

1. ชุมชนบ้านพระนอน	หมู่ที่ 1	ตำบลพระนอน
2. ชุมชนบ้านพระนอนไทย	หมู่ที่ 2	ตำบลพระนอน
3. ชุมชนบ้านพระนอนลาว	หมู่ที่ 3	ตำบลพระนอน
4. ชุมชนบ้านท่าหาด	หมู่ที่ 4	ตำบลพระนอน
5. ชุมชนบ้านหัวคู้งลาว	หมู่ที่ 5	ตำบลพระนอน
6. ชุมชนบ้านไร่	หมู่ที่ 6	ตำบลพระนอน
7. ชุมชนบ้านหัวคู้งไทย	หมู่ที่ 7	ตำบลพระนอน

3.ตำบลสามไถ มีหมู่บ้าน จำนวน 4 หมู่บ้าน

1.ชุมชนบ้านตำรุ	หมู่ที่ 1	ตำบลสามไถ
2.ชุมชนบ้านสันเจ้า	หมู่ที่ 2	ตำบลสามไถ
3.ชุมชนบ้านท้ายวัดดงหวาย	หมู่ที่ 3	ตำบลสามไถ
4.ชุมชนบ้านตะโกเก่า	หมู่ที่ 4	ตำบลสามไถ

2.2 การเลือกตั้ง

การเลือกตั้งสมาชิกสภาเทศบาลตำบลอรุณภูมิ ได้แบ่งเขตเทศบาลเป็นสองเขตโดยให้พิจารณาจำนวนราษฎรขององค์กรปกครองส่วนท้องถิ่นที่ประกาศในปีสุดท้ายก่อนปีที่จะมีการเลือกตั้ง โดยพิจารณาจากราษฎรในแต่ละเขตให้ใกล้เคียงกันมากที่สุด ในส่วนบัญชีรายชื่อผู้มีสิทธิเลือกตั้งผู้มีสิทธิสมัครรับเลือกตั้ง ต้องมีคุณสมบัติและไม่มีลักษณะต้องห้ามมิให้ใช้สิทธิสมัครเลือกตั้ง ตามมาตรา ๔๘ และมาตรา ๕๐ แห่งพระราชบัญญัติการเลือกตั้งสมาชิกสภาท้องถิ่น หรือผู้บริหารท้องถิ่น พ.ศ.๒๕๖๒

ในส่วนของเทศบาลระดับตำบล เป็นองค์กรปกครองส่วนท้องถิ่น โดยแบ่งการบริหารงานดังนี้ มี คณะผู้บริหารที่มาจากการเลือกตั้งจำนวน 1 คน คือนายกเทศมนตรี และนายกเทศมนตรีสามารถแต่งตั้ง คณะบริหารได้จำนวนดังนี้รองนายกเทศมนตรีได้ไม่เกิน 2 คน มีที่ปรึกษานายกเทศมนตรี ได้ไม่เกิน จำนวน 1 คน และเลขานุการนายกเทศมนตรี จำนวน 1 คน และในส่วนของสภาเทศบาลตำบลซึ่งได้มา จากการเลือกตั้งจำนวน 12 คนและแบ่งเป็นเขตละ 6 คน โดยให้สมาชิกสภาเทศบาล ให้ดำรงตำแหน่ง ประธานสภาเทศบาล จำนวน 1 คน ซึ่งมาจากการคัดเลือกของสมาชิกสภา ทั้ง 12 คน แล้วคัดเลือก รอง ประธานสภาเทศบาล จำนวน 1 คน และคัดเลือกเลขานุการสภาเทศบาล จำนวน 1 คน ทำหน้าที่ ดังกล่าว ซึ่งรวมทั้งหมดแล้วจะมี คณะผู้บริหารไม่เกินจำนวน 5 คน และคณะสภาเทศบาลทั้งหมด 12 คน ซึ่งรวมกันทั้งหมดแล้วต้องไม่เกิน 17 คน

ในส่วนของเทศบาลตำบลรัฐภูมิ ประกอบด้วยนายกเทศมนตรี จำนวน 1 คน ซึ่งได้มา จาก การเลือกตั้ง โดยมีคณะทำงานดังนี้ รองนายกเทศมนตรี จำนวน 2 คน ที่ปรึกษานายกเทศมนตรี 1 คน และเลขานุการนายกเทศมนตรี 1 คน ในส่วนของสภาเทศบาลประกอบด้วยสมาชิกสภาเทศบาล จำนวน 12 คน โดยแบ่งออกเป็นประธานสภาเทศบาลจำนวน 1 คน รองประธานสภาเทศบาล จำนวน 1 คน และเลขานุการสภาเทศบาล จำนวน 1 คน เทศบาลตำบลรัฐภูมิได้แบ่งเขตการเลือกตั้ง ดังนี้ เขตที่ 1 ประกอบด้วย

1. ตำบลท่าช้าง หมู่ที่ 2, 4, 5, 8
2. ตำบลพระนอน หมู่ที่ 1,2,3,4,5,6,7
3. ตำบลสามไถ หมู่ที่ 3

เขตที่ 2ประกอบด้วย

1. ตำบลท่าช้าง หมู่ที่ 1,3,6,7
3. ตำบลสามไถ หมู่ที่ 1,2,4

3. ประชากร

3.1 ข้อมูลเกี่ยวกับจำนวนประชากร ณ เดือนพฤษภาคม 2562

เทศบาลตำบลรัฐภูมิ มีประชากร รวม 7,854 คน (ครัวเรือน 2,876 ครัวเรือน) แยกเป็นชาย 3,796 คน หญิง 4,073 คน หมู่บ้านที่มีประชากรมากที่สุดได้แก่ ชุมชนบ้านไผ่หนองหมู่ที่ 7 ตำบลท่าช้าง จำนวน 737 คน มีครัวเรือน 271 ครัวเรือน หมู่บ้านที่มีประชากรน้อยที่สุดได้แก่ ชุมชนบ้านตะโกเก่า มีประชากร 150 คน ครัวเรือน 64 ครัวเรือน

ข้อมูลประชากรเปรียบเทียบย้อนหลัง 3 ปี

ข้อมูลประชากรในปี พ.ศ. 2559

ลำดับ	ชื่อชุมชน	ชาย	หญิง	รวม	ครัวเรือน
	ชุมชนบ้านกุฎิกรู	296	332	628	259
	ชุมชนบ้านท่าช้างใต้	237	277	514	171
	ชุมชนบ้านท่าช้าง	251	277	528	197
	ชุมชนบ้านท่าช้างเหนือ	156	178	334	117
	ชุมชนบ้านสาโร	369	361	730	235
	ชุมชนบ้านต้นโพธิ์	320	317	637	237
	ชุมชนบ้านไผ่หนอง	378	380	758	274
	ชุมชนบ้านท่าช้างไห้	151	176	327	109
	ชุมชนบ้านพระนอน	136	152	288	103
	ชุมชนบ้านพระนอนไทย	113	112	225	74
	ชุมชนบ้านพระนอนลาว	99	123	222	73
	ชุมชนบ้านท่าหาด	104	150	254	78
	ชุมชนบ้านหัวคู้งลาว	262	271	533	169
	ชุมชนบ้านไร่	148	182	330	118
	ชุมชนบ้านหัวคู้งไทย	103	105	208	72
	ชุมชนบ้านตำหรุ	187	210	397	115
	ชุมชนบ้านสันเจ้า	270	310	580	184
	ชุมชนบ้านท้ายวัดดงหวาย	80	90	170	60
	ชุมชนบ้านตะโกเก่า	72	57	129	66
	รวม	3,732	4,060	7,792	2,711

ข้อมูลประชากรในปี พ.ศ.2560

ลำดับ	ชื่อชุมชน	ชาย	หญิง	รวม	ครัวเรือน
	ชุมชนบ้านกุฎิกรู	299	328	627	260
	ชุมชนบ้านท่าช้างใต้	237	283	520	172
	ชุมชนบ้านท่าช้าง	250	279	529	197
	ชุมชนบ้านท่าช้างเหนือ	160	182	342	118
	ชุมชนบ้านสาไร	370	354	724	238
	ชุมชนบ้านต้นโพธิ์	315	313	628	237
	ชุมชนบ้านไผ่หนอง	381	371	752	274
	ชุมชนบ้านท่าช้างไห้	150	173	323	110
	ชุมชนบ้านพระนอน	134	149	283	103
	ชุมชนบ้านพระนอนไทย	110	114	224	74
	ชุมชนบ้านพระนอนลาว	101	125	226	73
	ชุมชนบ้านท่าหาด	106	153	259	80
	ชุมชนบ้านหัวคุ้งลาว	263	268	531	174
	ชุมชนบ้านไร่	149	184	333	122
	ชุมชนบ้านหัวคุ้งไทย	106	108	214	73
	ชุมชนบ้านตำหรุ	190	210	400	117
	ชุมชนบ้านสันเจ้า	271	307	578	186
	ชุมชนบ้านท้ายวัดดงหวาย	82	90	172	60
	ชุมชนบ้านตะโกเก่า	76	63	139	68
	รวม	3,750	4,054	7,804	2,736

ข้อมูลประชากรในปี 2561

ลำดับ	ชื่อชุมชน	ชาย	หญิง	รวม	ครัวเรือน
	ชุมชนบ้านกุฎิกรู	313	332	645	265
	ชุมชนบ้านท่าช้างใต้	238	285	523	174
	ชุมชนบ้านท่าช้าง	251	276	527	201
	ชุมชนบ้านท่าช้างเหนือ	155	178	333	118
	ชุมชนบ้านสาไร	372	362	734	241
	ชุมชนบ้านต้นโพธิ์	321	315	634	239
	ชุมชนบ้านไผ่หนอง	374	369	743	274
	ชุมชนบ้านท่าช้างใต้	148	172	320	110
	ชุมชนบ้านพระนอน	132	149	281	103
	ชุมชนบ้านพระนอนไทย	112	113	225	74
	ชุมชนบ้านพระนอนลาว	104	121	225	73
	ชุมชนบ้านท่าหาด	109	152	261	81
	ชุมชนบ้านหัวคุ้งลาว	267	271	538	177
	ชุมชนบ้านไร่	151	187	338	124
	ชุมชนบ้านหัวคุ้งไทย	105	109	214	73
	ชุมชนบ้านตำหรุ	187	213	400	119
	ชุมชนบ้านสันเจ้า	272	307	579	186
	ชุมชนบ้านท้ายวัดดงหวาย	83	91	174	61
	ชุมชนบ้านตะโกเก่า	79	66	145	70
	รวม	3,773	4,068	7,841	2,763

3.2 ช่วงอายุ และจำนวนประชากร

ข้อมูล ณ วันที่ 1 เดือนมกราคม 2562 ถึงวันที่ 31 เดือนพฤษภาคม 2562

รายละเอียดของประชากรตามช่วงอายุต่าง ๆ

ช่วงอายุ (ปี)	ชาย	หญิง	รวม
0-5	223	165	388
6-10	174	220	394
11-15	222	195	417
16-20	195	200	395
21-25	257	248	505
26-30	265	216	481\
31-35	256	250	506
36-40	277	292	569
41-45	278	316	594
46-50	277	299	576
51-55	325	350	675
56-60	287	349	636
61-65	251	276	527
66-70	157	219	376
71-75	133	152	285
76-80	88	151	239
81 ปีขึ้นไป	128	174	302
รวม	3,793	4,072	7,865

4. สภาพทางสังคม

4.1 ด้านการศึกษา

เทศบาลตำบลอรุณภูมิ อยู่ในเขตพื้นที่การศึกษาพระนครศรีอยุธยา เขต 1 ได้แก่อำเภอพระนครศรีอยุธยา อำเภอบางบาล อำเภอบางปะหัน อำเภอบ้านแพรก อำเภอภาชี อำเภอมหาราช อำเภอมัญจาคีรี และอำเภออุทัย เทศบาลตำบลอรุณภูมิมีสถานศึกษาในสังกัดสำนักงานเขตพื้นที่การศึกษาเขต 1 ระดับมัธยมศึกษา มี 1 แห่ง ได้แก่โรงเรียนท่าช้างวิทยาคม ระดับประถมศึกษา มี 4 แห่ง ได้แก่

- 1.โรงเรียนวัดน้อย (สร้อยเกลียวอุปัถุมภ์)
- 2.โรงเรียนวัดทอง (สามัคคยานุสรณ์)
- 3.โรงเรียนวัดมเห-ยงค์
- 4.โรงเรียนวัดใหญ่ (สามไถผาสูกประเสริฐ)

เทศบาลตำบลอรุณภูมิมีศูนย์พัฒนาเด็กเล็ก จำนวน 4 ศูนย์ ซึ่งในปัจจุบันศูนย์พัฒนาเด็กเล็กได้ตั้งอยู่ในพื้นที่ของโรงเรียนประถมศึกษาประกอบด้วย

- 1.ศูนย์พัฒนาเด็กเล็กโรงเรียนวัดน้อย(สร้อยเกลียวอุปัถุมภ์)
- 2.ศูนย์พัฒนาเด็กเล็กโรงเรียนวัดทอง (สามัคคยานุสรณ์)
- 3.ศูนย์พัฒนาเด็กเล็กโรงเรียนวัดมเห-ยงค์
- 4.ศูนย์พัฒนาเด็กเล็กบ้านสันเจ้า

4.2 ด้านสาธารณสุข

การสาธารณสุขในเขตเทศบาลตำบลอรุณภูมิ มีสถานบริการสาธารณสุขชุมชน คอบคลุมประชากรในพื้นที่ 3 ตำบล แพทย์ประจำตำบล ตำบลละ 1 คน และมีอาสาสมัครสาธารณสุข (อสม) จำนวน 149 คน มีโรงพยาบาลส่งเสริมสุขภาพประจำตำบล จำนวน 3 แห่ง ได้แก่

- 1.โรงพยาบาลส่งเสริมสุขภาพตำบลพระนอน ตั้งอยู่หมู่ที่ 2 ตำบลพระนอนมีอาสาสมัครสาธารณสุขประจำหมู่บ้าน (อสม) จำนวน 53 คน ดูแลทั้งหมด 7 หมู่บ้าน ในเขตพื้นที่ของตำบลพระนอน
 - 2.โรงพยาบาลส่งเสริมสุขภาพตำบลท่าช้าง ตั้งอยู่หมู่ที่ 6 ตำบลท่าช้าง มีอาสาสมัครสาธารณสุขประจำหมู่บ้าน (อสม) จำนวน 71 คน ดูแลทั้งหมด 8 หมู่บ้าน ในเขตพื้นที่ของตำบลท่าช้าง
 - 3.โรงพยาบาลส่งเสริมสุขภาพตำบลสามไถ ตั้งอยู่หมู่ที่ 2 ตำบลสามไถ มีอาสาสมัครสาธารณสุขประจำหมู่บ้าน (อสม) จำนวน 25 คน ดูแลทั้งหมด 4 หมู่บ้าน ในเขตพื้นที่ของตำบลสามไถ
- ในเขตเทศบาลตำบลอรุณภูมิ มีคลินิกตรวจรักษาโรคทั่วไป จำนวน 1 แห่ง ร้านขายยา จำนวน 2 แห่ง

4.3 ด้านอาชญากรรม

ในเขตพื้นที่เทศบาลตำบลอรุณภูมิ มีสถานีตำรวจ 1 แห่ง คือ สถานีตำรวจภูธรท่าช้าง และมีป้อมตำรวจ จำนวน 2 แห่ง .ตั้งอยู่ ณ บริเวณตรงทางเข้าแยกวัดร้อยไร่ หมู่ที่ 2 ตำบลท่าช้าง และตั้งอยู่บริเวณทางเข้าวัดสามไถ หมู่ที่ 1 ตำบลสามไถ ซึ่งมีการจัดสายตรวจและจัดการจราจรในเขตเทศบาล สามารถให้ความปลอดภัยในชีวิตและทรัพย์สินของประชาชนได้เป็นอย่างดี

ประวัติอาชญากรรมในเขตพื้นที่เทศบาลตำบลรัษฎา ข้อมูลจากสถานีตำรวจภูธรท่าช้าง
ณ วันที่ 1 มกราคม 2562 จนถึงวันที่ 31 พฤษภาคม 2562

ลำดับที่	รายละเอียดคดีที่เกิดขึ้น	จำนวน (คดี)
1	ลักทรัพย์	2
2	อาวุธปืน	-
3	เสพแล้วขับ	8
4	เมาแล้วขับ	5
5	จำหน่ายยาบ้า	2
6	ครอบครองยาบ้า	1
7	ทำร้ายร่างกาย	-
8	แจ้งความเท็จ	-
9	บุกรุก	-
10	ทำให้เสียทรัพย์	-
11	ดอกเบี้ยเกิน	-
12	การพนัน	3
13	ยกยอกทรัพย์	-
14	ขับรถชนส่งโดยไม่ได้รับอนุญาต	-
15	รับของโจร	-
16	หมิ่นประมาทโดยการโฆษณา	-
17	จำหน่ายน้ำมันเชื้อเพลิงโดยไม่แสดงราคา	-
18	ครอบครองกัญชา	-
19	มีไว้ - ซื้อมีไว้ ของที่ไม่เสียภาษี	-
20	พรากรผู้เยาว์	-
รวมทั้งสิ้น		21

4.4 ยาเสพติด

ในปัจจุบันนี้ปัญหายาเสพติดเป็นปัญหาใหญ่และเป็นภัยคุกคามกับประชากร โดยเฉพาะประชากรที่เป็นเยาวชน และทำให้เกิดผลเสียหายต่อระบบเศรษฐกิจ สังคม และความมั่นคงของระดับประเทศ ยาเสพติดได้แพร่ระบาดและเป็นปัญหาต่อสังคมและประชากรในชุมชนก่อให้เกิดอาชญากรรมต่างๆ ก็เกิดขึ้นตามมานอกจากนี้ยาเสพติดยังสร้างปัญหาความรุนแรงและความแตกแยกในระดับครอบครัว เยาวชนจำนวนมากซึ่งเป็นกำลังของชาติต้องตกเป็นทาสของยาเสพติดและนำไปสู่พฤติกรรมเบี่ยงเบนและก่อการทำความผิดต่อผู้อื่น ส่งผลกระทบต่อตัวเอง สังคมสุขภาพอนามัย และยังส่งผลกระทบต่อความมั่นคงของประเทศในที่สุด ดังนั้นเทศบาลตำบลรัษฎาได้เล็งเห็นถึง

ความสำคัญของปัญหาดังกล่าว ทางเทศบาลตำบลรัษฎาได้ร่วมมือกับทางปกครองอำเภอนครหลวง และสถานีตำรวจภูธรตำบลท่าช้าง ในการป้องกันและแก้ไขปัญหายาเสพติด ซึ่งในสภาพพื้นที่ของเทศบาล ตำบลรัษฎา ปัญหาเรื่องยาเสพติดไม่รุนแรงมากนัก

4.5 ด้านสังคมสงเคราะห์

- เทศบาลได้มีการจัดทำบัตรสงเคราะห์ให้กับผู้ยากจนในเขตพื้นที่
- จัดทำประกันสังคมให้แก่ลูกจ้าง
- จัดสรรงบประมาณเป็นค่าเบี้ยยังชีพให้กับผู้สูงอายุตามหลักเกณฑ์ที่กำหนด ผู้พิการ และผู้
ผู้ป่วยโรคเอดส์ ที่ไม่มีผู้อุปการะ
- จัดงบประมาณเพื่อให้ความช่วยเหลือราษฎรที่ประสบสาธารณภัยและตามที่หน่วยงานเกี่ยวข้อง
ขอเสนอขอรับการอุดหนุน

ด้านการป้องกันและบรรเทาสาธารณภัย เทศบาลตำบลรัษฎามีหน้าที่รับผิดชอบดูแลพื้นที่
ภายในเขตเทศบาล โดยจัดเจ้าหน้าที่พร้อมอุปกรณ์เพื่อเตรียมความพร้อมตลอดเวลา จัดให้มีการฝึกอบรม
อาสาสมัครป้องกันภัยฝ่ายพลเรือน ซึ่งขณะนี้เทศบาลมี อปพร. จำนวน 161 คน เพื่อช่วยในการป้องกัน
ดูแลหรือช่วยเหลือกรณีที่เกิดเหตุต่างๆ มีการติดตั้งถังเคมีดับเพลิงตามชุมชนต่างๆ เพื่อไว้ใช้ในกรณีที่เกิดเหตุ
เพลิงไหม้ ประชาชนสามารถนำไปใช้ได้ทันที

เทศบาลมีเครื่องมือใช้ในการป้องกันและบรรเทาสาธารณภัย ดังนี้-

1. รถดับเพลิง	ขนาดบรรจุน้ำ	4,000 ลิตร	จำนวน	1 คัน
2. รถดับเพลิง	ขนาดบรรจุน้ำ	6,000 ลิตร	จำนวน	1 คัน
3. รถบรรทุกน้ำ	ขนาดบรรจุน้ำ	6,000 ลิตร	จำนวน	1 คัน
4. เครื่องดับเพลิงชนิดหาคาบ			จำนวน	2 เครื่อง
5. เครื่องสูบน้ำแบบหอยโข่ง			จำนวน	3 เครื่อง
5. เรือท้องแบน			จำนวน	2 ลำ
6. รถยนต์กู้ภัย/กู้ชีพ			จำนวน	1 คัน

5. ระบบบริการพื้นฐาน

5.1 การคมนาคม / ขนส่ง

การคมนาคมระหว่างเทศบาลกับภายนอก มีถนนลาดยางสายหลักที่สำคัญ สำหรับประชาชนใช้
สัญจรไปมาระหว่างอำเภอต่าง ๆ และตัวจังหวัด คือถนนสายแม่ลา - สามเฒ่า และสายนครหลวง - ท่าช้าง -
สามเฒ่า รวมถนนอีก 2 สายที่สำคัญ คือ ถนนสายเลียบคันคลองส่งน้ำเริงรางและคลองชลประทาน ซึ่งอยู่
ฝั่งซ้ายและขวาของแม่น้ำป่าสัก การสัญจรไปมาระหว่างสองฝั่งจึงมีความสะดวกนอกจากนี้ได้มีการสร้างสะพาน
ข้ามแม่น้ำป่าสักเชื่อมถนนสองฝั่ง บริเวณหมู่ที่ 3 ตำบลท่าช้าง ใกล้โรงเรียนท่าช้างวิทยาคม ยิ่งทำให้การ
สัญจรไปมาระหว่างสองฝั่งมีความสะดวกสบายมากยิ่งขึ้น

การคมนาคมระหว่างหมู่บ้านต่าง ๆ ในเขตเทศบาล ส่วนใหญ่เป็นถนนคอนกรีตเสริมเหล็ก และถนนดินลูกรัง เชื่อมระหว่างภายในหมู่บ้านกับถนนสายหลัก และเชื่อมต่อไปยังพื้นที่การเกษตร ซึ่งมีจำนวนหลายสาย ถนนดินลูกรังบางแห่งได้รับความเสียหายโดยเฉพาะช่วงหน้าฝนประกอบกับบางแห่งได้สร้างมานานแล้วทำให้ทางเทศบาลจำเป็นต้องซ่อมแซมปรับปรุงอยู่เสมอ เพื่อให้ประชาชนใช้สัญจรไปมาได้สะดวกยิ่งขึ้นการคมนาคมทางน้ำในปัจจุบันยังมีใช้อยู่บ้างเนื่องจากการคมนาคมใช้ถนนส่วนใหญ่ทำให้การคมนาคมทางน้ำลดความสำคัญลงไป แต่ยังมีผู้ใช้เส้นทางคมนาคม และขนส่งผลผลิตทางการเกษตรและผลผลิตทางด้านอุตสาหกรรมในเขตพื้นที่อำเภอนครหลวงไปยังท้องที่ต่าง ๆ

5.2 การไฟฟ้า

ภายในเขตเทศบาลตำบลรัฐภูมิส่วนใหญ่ทุกครัวเรือนมีไฟฟ้าใช้อย่างทั่วถึง นอกจากนี้ยังมีไฟฟ้าทางสาธารณะ เพื่อให้แสงสว่างยามค่ำคืนและเพื่อความปลอดภัยในชีวิตและทรัพย์สิน โดยทางเทศบาลตำบลรัฐภูมิ ได้ตรวจซ่อมแซมไฟฟ้าสาธารณะอย่างสม่ำเสมอและต่อเนื่องประชาชนได้รับความสะดวกและปลอดภัยยามค่ำคืน

5.3 การประปา

สำหรับงานของระบบประปา เทศบาลตำบลรัฐภูมิมีกิจการประปาเป็นของตนเองโดยได้รับโอนจากหมู่บ้านเป็นบางส่วนแต่ยังไม่ครบทุกหมู่บ้าน และทางเทศบาลดำเนินการก่อสร้างระบบประปาผิวดินโดยใช้แหล่งน้ำดิบจากแม่น้ำป่าสักเป็นแม่น้ำสายหลักในการใช้ผลิตระบบประปาผิวดิน โดยแบ่งระบบประปาดังนี้

1.ระบบประปาบาดาลทั้งหมด จำนวน 4 แห่ง ดังนี้

- | | |
|--------------------------|-------------|
| 1. หมู่ที่ 4 ตำบลสามไถ | จำนวน 2 บ่อ |
| 2. หมู่ที่ 5 ตำบลท่าช้าง | จำนวน 2 บ่อ |
| 3. หมู่ที่ 2 ตำบลท่าช้าง | จำนวน 1 บ่อ |
| 4. หมู่ที่ 8 ตำบลท่าช้าง | จำนวน 1 บ่อ |

2.ระบบประปาผิวดิน จำนวน 5 แห่ง ดังนี้

- | | |
|--------------------------|--------------|
| 1. หมู่ที่ 6 ตำบลท่าช้าง | จำนวน 1 แห่ง |
| 2. หมู่ที่ 8 ตำบลท่าช้าง | จำนวน 1 แห่ง |
| 3. หมู่ที่ 1 ตำบลท่าช้าง | จำนวน 1 แห่ง |
| 4. หมู่ที่ 2 ตำบลพระนอน | จำนวน 1 แห่ง |
| 5. หมู่ที่ 3 ตำบลพระนอน | จำนวน 1 แห่ง |

โดยให้บริการอย่างทั่วถึงและครอบคลุมประมาณ 60 % ของพื้นที่การดูแลของเทศบาลตำบลรัฐภูมิ ในส่วนอีก 40 % ยังมีการให้บริการของระบบประปาของชุมชนซึ่งยังไม่ได้การรับโอนจากหมู่บ้าน/ชุมชน

5.4 โทรศัพท์

การบริการโทรศัพท์สาธารณะในเขตเทศบาล จะมีตู้โทรศัพท์สาธารณะของ บริษัท ทีโอที ไม่มากนักเพราะในปัจจุบันตู้โทรศัพท์สาธารณะ ๓ ดังกล่าว เริ่มได้รับความนิยมนลดลงไป เนื่องจากประชาชนจะใช้โทรศัพท์มือถือกันเป็นส่วนใหญ่

5.5 ไปรษณีย์การสื่อสารหรือการขนส่งและวัสดุครุภัณฑ์

ในพื้นที่เขตเทศบาลมีที่ทำการไปรษณีย์เอกชนอยู่ 1 แห่ง ตั้งอยู่ที่หมู่ที่ 7 ตำบลท่าช้าง ของกรมไปรษณีย์และโทรเลข และมีรถรับ - ส่ง วัสดุครุภัณฑ์ของเอกชนเข้ามาดำเนินการในพื้นที่ทำให้ประชาชนได้รับความสะดวกสบายยิ่งขึ้น

6. ระบบเศรษฐกิจ

6.2 การเกษตรกรรม

ประชาชนในพื้นที่เขตเทศบาลตำบลท่าช้าง และตำบลสามไถ มีบางส่วนประกอบอาชีพเกษตรกรรมสำหรับตำบลพระนอน ส่วนใหญ่จะประกอบอาชีพเกษตรกร โดยเฉพาะอย่างยิ่งการทำนา ซึ่งโดยส่วนใหญ่แล้ว จะทำนากันปีละ 2 ครั้ง พื้นที่ในการทำนาส่วนใหญ่ ตั้งอยู่ที่ตำบลสองฝั่งแม่น้ำป่าสัก มีครัวเรือนที่ประกอบอาชีพทำนา จำนวน 1,220 ครัวเรือน คิดเป็นพื้นที่เพาะปลูก จำนวน 18,000 ไร่ นอกจากนี้ยังมีการทำสวนผลไม้ เช่นมะม่วง ฝรั่ง กล้วย เป็นต้น

6.2 การประมง

การประมงในพื้นที่เทศบาลตำบลรัฐฉะ จะมีการประมงจับปลาในแม่น้ำป่าสัก มีการจับปลาตามแหล่งน้ำธรรมชาติต่างๆ และการเลี้ยงปลาในบ่อตามบ้านเรือนประชาชน

6.3 การปศุสัตว์

เป็นการประกอบการในลักษณะเลี้ยงในครัวเรือน ซึ่งลักษณะการเลี้ยงมีจำนวนไม่มากนัก เช่น การเลี้ยงสุกร เลี้ยงไก่ การเลี้ยงโค เป็นต้น

6.4 การบริการ

ในพื้นที่เทศบาลตำบลรัฐฉะ จะไม่มีสถานบริการเช่น โรงแรม ให้พักแรม แต่มีโฮมสเตย์ ที่ให้บริการนักท่องเที่ยว ที่ต้องการมาพักผ่อนเรียนรู้ชีวิตของชุมชน

6.5 การท่องเที่ยว

ในพื้นที่เขตเทศบาลตำบลรัฐฉะมีสถานที่ท่องเที่ยวอยู่ 2 แห่ง คือบริเวณหมู่บ้านท่ามิดรัฐฉะ บ้านต้นโพธิ์ บ้านไผ่หนอง และชุมชนบ้านสาไร ซึ่งเป็นแหล่งผลิตมิดที่มีชื่อเสียงรู้จักกันทั่วไปว่ามีคุณภาพในการใช้งานที่ดี และมีการออกแบบที่สวยงามใช้เป็นของฝากหรือของที่ระลึก ซึ่งมีประชาชนมาเที่ยวซื้อผลิตภัณฑ์มิดพอสมควร โดยเฉพาะวันเสาร์ วันอาทิตย์ และวันหยุดราชการนอกจากนี้ยังมีโบราณสถาน วัดใหญ่เทพนิมิตร ตั้งอยู่หมู่ที่ 2 ตำบลสามไถ ซึ่งมีภาพจิตรกรรมฝาผนัง และเจดีย์พระธาตุ อีกด้วย

6.6 การอุตสาหกรรม

ลักษณะการประกอบการอุตสาหกรรมในส่วนของพื้นที่เขตเทศบาลแล้วส่วนใหญ่จะเป็นไปในลักษณะอุตสาหกรรมภายในครัวเรือน ซึ่งส่วนใหญ่แล้วจะเป็นการทำมิด ซึ่งนอกจากจะผลิตมิดใช้งานแล้ว ยังผลิตในลักษณะเป็นของที่ระลึกอีกด้วยและมีการผลิตภัณฑ์บนโต๊ะอาหาร

6.7 การพาณิชย์กรรม / และกลุ่มอาชีพ

ในเขตเทศบาลตำบลรัฐภูมิจมีร้านค้าประกอบการตั้งกระจายอยู่ทั่วไป ตามที่ชุมชนหนาแน่น โดยเฉพาะร้านค้าที่ขายผลิตภัณฑ์มีดของรัฐภูมิจนั้น ตั้งรวมกลุ่มอยู่ที่เดียวกันบริเวณ หมู่ที่ 6 -7 ตำบลท่าช้าง หรือหมู่บ้านต้นโพธิ์ - บ้านไผ่หนอง นอกจากนี้แล้วส่วนมากจะเป็นร้านขายของทั่วไปและร้านอาหาร

6.8 แรงงาน

ในพื้นที่ของเทศบาลตำบลรัฐภูมิจ จะไม่มีโรงงานอุตสาหกรรมขนาดใหญ่ ส่วนใหญ่เป็นอุตสาหกรรมในครัวเรือน ประชาชนส่วนใหญ่จะประกอบอาชีพทำการเกษตร รองลงมาคือรับจ้างทั่วไป ค้าขาย รับราชการ

7.ศาสนา ประเพณี วัฒนธรรม

7.1 การนับถือศาสนา

- พื้นที่เขตเทศบาลตำบลรัฐภูมิจประชาชนส่วนใหญ่ ร้อยละ 95 นับถือศาสนาพุทธ ส่วนที่เหลือนับถือศาสนาอื่น มีวัดทั้งสิ้น จำนวน 12 วัด ดังนี้

1. วัดดงหวาย	ตั้งอยู่ในหมู่ที่ 5	ตำบลท่าช้าง
2. วัดน้อย	ตั้งอยู่ในหมู่ที่ 4	ตำบลท่าช้าง
3. วัดร้อยไร่	ตั้งอยู่ในหมู่ที่ 2	ตำบลท่าช้าง
4. วัดโพธิ์ลอย	ตั้งอยู่ในหมู่ที่ 4	ตำบลพระนอน
5. วัดทอง	ตั้งอยู่ในหมู่ที่ 2	ตำบลพระนอน
6. วัดกุฎีกรู	ตั้งอยู่ในหมู่ที่ 1	ตำบลท่าช้าง
7. วัดสีจำปา	ตั้งอยู่ในหมู่ที่ 6	ตำบลท่าช้าง
8. วัดมเหยงค์	ตั้งอยู่ในหมู่ที่ 7	ตำบลท่าช้าง
9. วัดคลองน้ำชา	ตั้งอยู่ในหมู่ที่ 7	ตำบลท่าช้าง
10. วัดสามไถ	ตั้งอยู่ในหมู่ที่ 1	ตำบลสามไถ
11. วัดใหญ่เทพนิมิต	ตั้งอยู่ในหมู่ที่ 2	ตำบลสามไถ
12. วัดพระนอน	ตั้งอยู่ในหมู่ที่ 3	ตำบลพระนอน
- มัสยิด	ไม่มี	
- โบสถ์คริสต์	ไม่มี	
- ศาลเจ้า	ไม่มี	

7.2 ประเพณีและงานประจำปี

โดยส่วนใหญ่แล้วด้านศิลปวัฒนธรรม ราษฎรส่วนมากจะปลูกบ้านทรงไทยชั้นเดียว ใต้ถุนสูงอยู่ตามริมฝั่งทั้งสองของแม่น้ำป่าสัก และริมถนนสายนครหลวง - ท่าช้าง - สามไถ ด้านการอนุรักษ์วัฒนธรรม ชาวบ้านบางส่วนยังคงอนุรักษ์การตีมีด ซึ่งถือว่าเป็นมรดกภูมิปัญญา เป็นผลิตภัณฑ์ที่มีชื่อเสียงมายาวนานเป็นเอกลักษณ์ของท้องถิ่น โดยประเพณีสำคัญที่ประชาชนยังคงสืบทอดกันมาจนถึงปัจจุบัน คือ

- พิธีไหว้ครูบูชาเตา
- ประเพณีสงกรานต์
- ประเพณีแห่เทียนเข้าพรรษา
- ประเพณีกวนข้าวทิพย์
- ประเพณีลอยกระทง
- ประเพณีแข่งเรือยาว

ขนบธรรมเนียมประเพณีวัฒนธรรมและการละเล่นพื้นเมือง

ขนบธรรมเนียมประเพณีวัฒนธรรมและการละเล่นพื้นเมืองประจำจังหวัดพระนครศรีอยุธยา มีงานศิลปหัตถกรรมที่ขึ้นชื่อเป็นที่ยอมรับของชาวไทยและชาวต่างประเทศอยู่หลายประเภทอาทิ

- 1) ผลิตภัณฑ์มรดกภูมิปัญญาที่มีแหล่งผลิตอยู่ที่บ้านต้นโพธิ์ และบ้านไผ่หนองตำบลท่าช้างอำเภอนครหลวงผลิตมีดทุกชนิดทุกขนาดส่งไปขายทั่วประเทศ
- 2) ผลิตภัณฑ์ขนมโต้งอาหารจะมีแหล่งผลิตอยู่ที่ตำบลพระนอน และตำบลท่าช้างอำเภอนครหลวงเช่นทำซอ้นส้มเหยือกน้ำ เป็นต้น

7.3 ภูมิปัญญาท้องถิ่น ภาษาถิ่น

เทศบาลตำบลอรุณภูมิ มีภูมิปัญญาท้องถิ่นที่สืบทอดกันมาอย่างยาวนานคือการทำมีดภูมิปัญญา ซึ่งในปัจจุบันเป็นผลิตภัณฑ์ที่มีชื่อเสียงของท้องถิ่น ภาษาที่ได้ในการติดต่อสื่อสารจะเป็นภาษากลาง

7.4 สินค้าพื้นบ้านและของที่ระลึก

สินค้าพื้นบ้าน และของที่ระลึก ที่มีชื่อเสียงอย่างแพร่หลายจากผลิตภัณฑ์ชุมชน ที่รู้จักเป็นอย่างดีคือ ผลิตภัณฑ์มรดกภูมิปัญญา ผลิตภัณฑ์เครื่องใช้ขนมโต้งอาหาร

8.ทรัพยากรธรรมชาติ

8.1 น้ำ

เทศบาลตำบลอรุณภูมิ มีแม่น้ำป่าสักไหลผ่านเพื่อใช้ในการอุปโภคบริโภคประชากรร้อยละ 80 ของพื้นที่ใช้ประโยชน์จากแม่น้ำป่าสัก ส่วนอีกร้อยละ 20 ใช้ประโยชน์จากแหล่งน้ำชลประทานที่ผ่านพื้นที่การเกษตร ความยาวของแม่น้ำป่าสักที่ไหลผ่านเขตเทศบาลมีความยาวประมาณ 8 กิโลเมตรมีลำคลองใหญ่น้อยประมาณ 50 คลองเชื่อมต่อกับคลองชลประทานเกือบทั่วบริเวณพื้นที่

8.2 ป่าไม้

ในพื้นที่การปกครองของเทศบาลตำบลอรุณภูมิ ไม่มีพื้นที่ป่าไม้

8.3 ภูเขา

ในพื้นที่การปกครองของเทศบาลตำบลอรุณภูมินั้นไม่มีภูเขา

8.4 ทรัพยากรธรรมชาติที่สำคัญของเทศบาลตำบลอรุณภูมิ

ทรัพยากรธรรมชาติที่สำคัญของเทศบาลตำบลอรุณภูมิ คือแม่น้ำป่าสัก ประชาชนที่ปลูกบ้านริมฝั่งแม่น้ำป่าสัก ได้ใช้น้ำในการอุปโภคบริโภค และเทศบาลตำบลอรุณภูมิได้ใช้น้ำในการผลิตน้ำประปาเพื่อจ่ายน้ำให้กับประชาชน

ส่วนที่ 2

ยุทธศาสตร์การพัฒนาของเทศบาลตำบลรัฐญีก

1. ความสัมพันธ์ระหว่างแผนพัฒนาระดับมหภาค

1.1 แผนยุทธศาสตร์ชาติ 20 ปี

วิสัยทัศน์ กรอบยุทธศาสตร์ชาติระยะ 20 ปี (พ.ศ.2560 – 2579)

“ประเทศไทยมีความมั่นคง มั่งคั่ง ยั่งยืน เป็นประเทศพัฒนาแล้ว ด้วยการพัฒนา ตามปรัชญาของ เศรษฐกิจพอเพียง “

กรอบวิสัยทัศน์ เพื่อนำไปสู่การพัฒนาให้คนไทยมีความสุข และตอบสนองต่อการบรรลุ ซึ่ง ผลประโยชน์แห่งชาติ ในการที่จะพัฒนาคุณภาพชีวิต สร้างรายได้ระดับสูง เป็นประเทศพัฒนาแล้ว และสร้าง ความสุขของคนไทย สังคมมีความมั่นคง เสมอภาคและเป็นเป็นธรรม ประเทศสามารถแข่งขันได้ในระบบเศรษฐกิจ

กรอบยุทธศาสตร์ของชาติระยะ 20 ปี

1. ด้านความมั่นคง

1. เสริมสร้างความมั่นคงของสถาบันหลักและการปกครองระบอบประชาธิปไตยอันมีพระมหากษัตริย์ ทรงเป็นประมุข
2. ปฏิรูปกลไกการบริหารประเทศและพัฒนาความมั่นคงทางการเมือง ขจัดคอร์รัปชัน สร้างความ เชื่อมั่นในกระบวนการยุติธรรม
3. การรักษาความมั่นคงภายในและความสงบเรียบร้อยภายใน ตลอดจนการบริหารจัดการความ มั่นคงชายแดนชายฝั่งทะเล
4. การพัฒนาระบบ กลไก มาตรการและความร่วมมือระหว่างประเทศทุกระดับ และรักษาดุลยภาพ ความสัมพันธ์กับประเทศมหาอำนาจ เพื่อป้องกันและแก้ไขปัญหาความมั่นคงรูปแบบใหม่
5. การพัฒนาเสริมสร้างศักยภาพการผนึกกำลังป้องกันประเทศ การรักษาความสงบเรียบร้อย ภายในประเทศ สร้างความร่วมมือกับประเทศเพื่อนบ้านและมิตรประเทศ
6. การพัฒนาระบบการเตรียมพร้อมแห่งชาติและระบบบริหารจัดการภัยพิบัติ รักษาความมั่นคงของ ฐานทรัพยากรธรรมชาติ สิ่งแวดล้อม
7. การปรับกระบวนการทำงานของกลไกที่เกี่ยวข้องจากแนวตั้งสู่แนวนอนมากขึ้น

2. ด้านการสร้างความสามารถในการแข่งขัน

1. การพัฒนาสมรรถนะทางเศรษฐกิจ ส่งเสริมการค้า การลงทุน พัฒนาสู่ชาติการค้า
2. การพัฒนาภาคการผลิตและบริการ เสริมสร้างฐานการผลิตเข้มแข็งยั่งยืน และส่งเสริมเกษตรกรราย ย่อยสู่เกษตรยั่งยืนเป็นมิตรกับสิ่งแวดล้อม
3. การพัฒนาผู้ประกอบการและเศรษฐกิจชุมชน พัฒนาทักษะผู้ประกอบการ ยกกระดับผลิตภาพ

แรงงานและพัฒนา SMEs สู่อสากล

4. การพัฒนาพื้นที่เศรษฐกิจพิเศษและเมือง พัฒนาเขตเศรษฐกิจพิเศษชายแดน และพัฒนาระบบเมืองศูนย์กลางความเจริญ
5. การลงทุนพัฒนาโครงสร้างพื้นฐาน ด้านการขนส่ง ความมั่นคงและพลังงาน ระบบเทคโนโลยีสารสนเทศ และการวิจัยและพัฒนา
6. การเชื่อมโยงกับภูมิภาคและเศรษฐกิจโลก สร้างความเป็นหุ้นส่วนการพัฒนาทั้งนานาประเทศ ส่งเสริมให้ไทยเป็นฐานของการประกอบธุรกิจ ฯลฯ

3. ด้านการพัฒนาและเสริมสร้างศักยภาพคน

1. พัฒนาศักยภาพคนตลอดช่วงชีวิต
2. การยกระดับการศึกษาและการเรียนรู้ให้มีคุณภาพเท่าเทียมและทั่วถึง
3. ปลุกฝังระเบียบวินัย คุณธรรม จริยธรรม ค่านิยมที่พึงประสงค์
4. การสร้างเสริมให้คนมีสุขภาวะที่ดี
5. การสร้างความอยู่ดีมีสุขของครอบครัวไทย

4. ด้านการสร้างโอกาสความเสมอภาคและเท่าเทียมกันทางสังคม

1. สร้างความมั่นคงและการลดความเหลื่อมล้ำทางเศรษฐกิจและสังคม
2. พัฒนาระบบบริการและระบบบริหารจัดการสุขภาพ
3. มีสภาพแวดล้อมและนวัตกรรมที่เอื้อต่อการดำรงชีวิตในสังคมสูงวัย
4. สร้างความเข้มแข็งของสถาบันทางสังคม ทูตทางวัฒนธรรมและความเข้มแข็งของชุมชน
5. พัฒนาการสื่อสารมวลชนให้เป็นกลไกในการสนับสนุนการพัฒนา

5. ด้านการเติบโตบนคุณภาพชีวิตที่เป็นมิตรกับสิ่งแวดล้อม

1. จัดระบบอนุรักษ์ พื้่นฟูและป้องกันการทำลายทรัพยากรธรรมชาติ
2. วางระบบบริหารจัดการน้ำให้มีประสิทธิภาพทั้ง 25 กลุ่มน้ำ เน้นการปรับระบบการบริหารจัดการอุทกภัยอย่างบูรณาการ
3. การพัฒนาและใช้พลังงานที่เป็นมิตรกับสิ่งแวดล้อม
4. การพัฒนาเมืองอุตสาหกรรมเชิงนิเวศและเมืองที่เป็นมิตรกับสิ่งแวดล้อม
5. การร่วมลดปัญหาโลกร้อนและปรับตัวให้พร้อมกับการเปลี่ยนแปลงสภาพภูมิอากาศ
6. การใช้เครื่องมือทางเศรษฐศาสตร์และนโยบายการคลังเพื่อสิ่งแวดล้อม

6. ด้านการปรับสมดุลและพัฒนาระบบการบริหารจัดการภาครัฐ

1. การปรับปรุงโครงสร้าง บทบาท ภารกิจของหน่วยงานภาครัฐ ให้มีขนาดที่เหมาะสม
2. การวางระบบบริหารราชการแบบบูรณาการ

3. การพัฒนาระบบบริหารจัดการกำลังคนและพัฒนาบุคลากรภาครัฐ
4. การต่อต้านการทุจริตและประพฤติมิชอบ
5. การปรับปรุงกฎหมายและระเบียบต่าง ๆ ให้ทันสมัย เป็นธรรมและเป็นสากล
6. พัฒนาระบบการให้บริการประชาชนของหน่วยงานภาครัฐ
7. ปรับปรุงการบริหารจัดการรายได้และรายจ่ายของภาครัฐ

1.2 แผนพัฒนาเศรษฐกิจและสังคมแห่งชาติ ฉบับที่ 12

ทิศทางและกรอบยุทธศาสตร์ของแผนพัฒนาเศรษฐกิจและสังคมแห่งชาติ ฉบับที่ 12 (พ.ศ. 2560 - 2564) แผนพัฒนาเศรษฐกิจและสังคมแห่งชาติ ฉบับที่ 12 ยึดโยงกับกรอบยุทธศาสตร์ชาติระยะ 20 ปี (พ.ศ. 2558 - 2577) ได้กำหนดวิสัยทัศน์ในกรอบยุทธศาสตร์ชาติระยะ 20 ปี (พ.ศ. 2558 - 2577) ไว้ว่า “ประเทศไทยมีความ มั่นคง มั่งคั่ง ยั่งยืน เป็นประเทศพัฒนาแล้ว ด้วยการพัฒนาตามหลักปรัชญาของเศรษฐกิจพอเพียง” หรือเป็นคติพจน์ประจำชาติว่า “มั่นคง มั่งคั่ง ยั่งยืน”

ทั้งนี้ ได้มีการกำหนดยุทธศาสตร์ชาติที่จะใช้เป็นกรอบแนวทางการพัฒนาประกอบด้วย 6 ยุทธศาสตร์ ได้แก่ (1) ยุทธศาสตร์ด้านความมั่นคง (2) ยุทธศาสตร์ด้านการสร้างความสามารถในการแข่งขัน (3) ยุทธศาสตร์การพัฒนาและเสริมสร้างศักยภาพคน (4) ยุทธศาสตร์ด้านการสร้างโอกาสความเสมอภาคและเท่าเทียมกันทางสังคม (5) ยุทธศาสตร์ด้านการสร้างการเติบโตบนคุณภาพชีวิตที่เป็นมิตรกับสิ่งแวดล้อม และ (6) ยุทธศาสตร์ด้านการปรับสมดุลและพัฒนาระบบการบริหารจัดการภาครัฐ

เพื่อให้ทุกภาคส่วนในสังคมมีความตระหนักถึงเป้าหมายอนาคตของประเทศไทยร่วมกัน และเกิดการรวมพลังในการขับเคลื่อนการพัฒนาเพื่อการสร้างและรักษาไว้ซึ่งผลประโยชน์แห่งชาติและบรรลุนิยามของยุทธศาสตร์ชาติที่กล่าวข้างต้น จึงจำเป็นต้องมีการถ่ายทอดแนวทางการพัฒนาของยุทธศาสตร์ชาติสู่การปฏิบัติในแต่ละช่วงเวลา อย่างบูรณาการ หน่วยงานภาครัฐที่ทำหน้าที่กำหนดแผนและยุทธศาสตร์ในระดับต่างๆ ควรจะยึดกรอบการพัฒนาที่กำหนดไว้ในยุทธศาสตร์ชาติเป็นแนวทางในการพัฒนา ดังนั้น แผนพัฒนาเศรษฐกิจและสังคมแห่งชาติ ฉบับที่ 12 จึงนำวิสัยทัศน์ของยุทธศาสตร์ชาติมาเป็นวิสัยทัศน์ของแผนพัฒนาเศรษฐกิจและสังคมแห่งชาติ ฉบับที่ 12 และนำยุทธศาสตร์การพัฒนาทั้ง 6 ด้านที่กำหนดไว้ในยุทธศาสตร์ชาติมาเป็นแนวทางในการกำหนดยุทธศาสตร์การพัฒนาของแผนพัฒนาฯ ฉบับที่ 12 โดยจะกำหนดยุทธศาสตร์ให้ตอบสนองกับบริบทการพัฒนาที่จะเกิดขึ้นในช่วง 5 ปีแรกของยุทธศาสตร์ชาติ (พ.ศ. 2560 – 2564) เป็นสำคัญ

การกำหนดยุทธศาสตร์การพัฒนาของแผนพัฒนาฯ ฉบับที่ 12

สำนักงานคณะกรรมการพัฒนาเศรษฐกิจและสังคมแห่งชาติ ได้นำความคิดเห็นจากการประชุมประจำปี 2558 ของสำนักงานคณะกรรมการพัฒนาเศรษฐกิจและสังคมแห่งชาติ มาประมวลและยกร่างแนวคิดยุทธศาสตร์ และนำเสนอต่อคณะกรรมการจัดทำแผนพัฒนาฯ ฉบับที่ 12 ครั้งที่ 4/2558 เมื่อวันที่ 19 ตุลาคม 2558 และคณะกรรมการพัฒนาการเศรษฐกิจและสังคมแห่งชาติ ครั้งที่ 11/2557 เมื่อวันที่ 4 พฤศจิกายน 2558 ซึ่งที่ประชุมได้เห็นชอบยุทธศาสตร์ของแผนพัฒนาฯ ฉบับที่ 12 ซึ่งประกอบด้วย 10 ยุทธศาสตร์หลัก ดังนี้

1.) ยุทธศาสตร์การเสริมสร้างและพัฒนาศักยภาพทุนมนุษย์ พัฒนาค้นทุกช่วงวัยเพื่อให้คนไทยเป็นคนดี คนเก่ง มีระเบียบวินัย และมีคุณภาพชีวิตที่ดี โดยเฉพาะการพัฒนาและดูแลผู้สูงอายุที่จะมีส่วนสูงขึ้นไปในสังคมสูงวัยทั้งการสร้างงานที่เหมาะสม การฟื้นฟูและดูแลสุขภาพเพื่อชะลอความทุพพลภาพและโรคเรื้อรัง การสร้างสภาพแวดล้อมและนวัตกรรมที่เอื้อต่อสังคมสูงวัย มุ่งเน้นการพัฒนาศักยภาพคนเพื่อเป็นฐานการเพิ่มขีดความสามารถในการแข่งขันของประเทศและรองรับการลดลงของขนาดกำลังแรงงาน โดยการยกระดับคุณภาพการศึกษาและการเรียนรู้ที่สอดคล้องกับการเรียนรู้ในศตวรรษที่ 21 การป้องกันและควบคุมปัจจัยทางสังคมที่กำหนดสุขภาพเพื่อสร้างสุขภาวะที่ดี การสร้างความปลอดภัยให้ครอบครัวไทย รวมทั้งการเสริมสร้างบทบาทของสถาบันทางสังคมและทุนทางวัฒนธรรมในการส่งเสริมคุณธรรมจริยธรรมในสังคม

2) ยุทธศาสตร์การสร้างความเป็นธรรมลดความเหลื่อมล้ำในสังคม มุ่งเน้นการลดความเหลื่อมล้ำในทุกมิติเพื่อสร้างความปรองดองในสังคม การสร้างโอกาสให้ทุกคนในสังคมไทยสามารถเข้าถึงทรัพยากร แหล่งทุนในการประกอบอาชีพ เพื่อยกระดับรายได้และขับเคลื่อนเศรษฐกิจฐานราก การเข้าถึงบริการทางสังคมของรัฐอย่างมีคุณภาพ ทัวถึง และเป็นธรรม อาทิ การสร้างโอกาสการเข้าถึงการศึกษาและการเรียนรู้เพื่อพัฒนาคนได้เต็มตามศักยภาพสามารถประกอบอาชีพและดำรงชีวิตได้โดยมีความใฝ่รู้และทักษะที่เหมาะสม เน้นการเรียนรู้เพื่อสร้างสัมมาชีพในพื้นที่ การจัดรูปแบบบริการสุขภาพและสวัสดิการทางสังคมขั้นพื้นฐานที่จำเป็นและเหมาะสมตามกลุ่มเป้าหมาย การพัฒนาระบบบริการสาธารณสุขให้มีคุณภาพและมีช่องทางการเข้าถึงที่หลากหลาย รวมทั้งการพัฒนาระบบยุติธรรมชุมชนการเพิ่มศักยภาพกองทุนยุติธรรมเพื่อสร้างโอกาสการเข้าถึงกระบวนการยุติธรรมอย่างเสมอภาค ซึ่งจะนำไปสู่การลดความยากจนและความเหลื่อมล้ำอันจะนำไปสู่การลดความขัดแย้งในสังคมไทย

3) ยุทธศาสตร์การสร้างความเข้มแข็งทางเศรษฐกิจและแข่งขันได้อย่างยั่งยืน ให้ความสำคัญกับการบริหารจัดการนโยบายการเงินและนโยบายการคลัง โดยรวมถึงการปฏิรูปภาษีทั้งระบบเพื่อรักษาเสถียรภาพและเพิ่มประสิทธิภาพของระบบเศรษฐกิจการปรับโครงสร้างทั้งห่วงโซ่คุณค่าในภาคเกษตร อุตสาหกรรม บริการ การลงทุนเพื่อต่อยอดการสร้างมูลค่าเพิ่มของสาขาการผลิตและบริการที่เป็นฐานการเติบโตทางเศรษฐกิจในปัจจุบัน พร้อมทั้งวางรากฐานการพัฒนาทุนมนุษย์ องค์กรความรู้ เทคโนโลยีและนวัตกรรมรวมทั้งกฎระเบียบเพื่อสร้างความเข้มแข็งของสาขาการผลิตและบริการใหม่ และเศรษฐกิจดิจิทัลภายใต้เงื่อนไขการรักษาสิ่งแวดล้อมและการใช้ประโยชน์จาก

ศักยภาพของพื้นที่โดยเฉพาะภาคการผลิตและบริการที่มีศักยภาพที่จะเป็นฐานสำคัญสำหรับการพัฒนาประเทศในอนาคต เช่น อุตสาหกรรมแปรรูปเกษตรและอาหาร อุตสาหกรรมและบริการสร้างสรรค์ อุตสาหกรรมบนฐานชีวภาพ อุตสาหกรรมอากาศยาน อุตสาหกรรมระบบราง อุตสาหกรรมหุ่นยนต์ ธุรกิจบริการสุขภาพ ธุรกิจบริการทางการเงิน ธุรกิจการจัดประชุมและนิทรรศการนานาชาติ ธุรกิจภาพยนตร์ การศึกษานานาชาติ ธุรกิจที่เกี่ยวข้องกับการท่องเที่ยว ศูนย์ปฏิบัติการประจำภูมิภาค เป็นต้น

ทั้งนี้ โดยจะให้ความสำคัญกับรูปแบบการพัฒนาในรูปแบบคลัสเตอร์ การสร้างความเชื่อมโยงการผลิตและบริการ การพัฒนา SMEs และการสร้างผู้ประกอบการและเกษตรกรรุ่นใหม่ รวมถึงการสร้างศักยภาพของลูกหลานเกษตรกร โดยจะต้องพัฒนาปัจจัยพื้นฐานเชิงยุทธศาสตร์ทั้งทุนมนุษย์ โครงสร้างพื้นฐาน การพัฒนาวิทยาศาสตร์ เทคโนโลยีและนวัตกรรม การบริหารจัดการและการปรับปรุงกฎระเบียบเพื่ออำนวยความสะดวกต่อการค้า การลงทุน เพื่อรองรับการพัฒนาประเทศสู่ความเป็นชาติการค้า อันจะเป็นการสนับสนุนให้เศรษฐกิจในภาพรวมขยายตัวได้ไม่ต่ำกว่า ร้อยละ 5 ซึ่งเป็นปฐมบทของการขับเคลื่อนเศรษฐกิจไทยเข้าสู่การเป็นประเทศรายได้สูง ที่มีการพัฒนาที่ยั่งยืนภายใต้กรอบยุทธศาสตร์ชาติในระยะยาว

4) ยุทธศาสตร์ด้านการเติบโตที่เป็นมิตรกับสิ่งแวดล้อมเพื่อการพัฒนาอย่างยั่งยืนมุ่งอนุรักษ์ฟื้นฟูสร้างความมั่นคงของฐานทรัพยากรธรรมชาติและสิ่งแวดล้อม สร้างสมดุลระหว่างการอนุรักษ์และการใช้ประโยชน์อย่างยั่งยืนและเป็นธรรม บริหารจัดการน้ำให้มีประสิทธิภาพ ภายใต้ยุทธศาสตร์การบริหารจัดการทรัพยากรน้ำ แก้ไขปัญหาวิกฤตสิ่งแวดล้อมโดยเร่งรัดแก้ไขปัญหาการจัดการขยะ ลดการปล่อยก๊าซเรือนกระจกลดร้อยละ 20 ตามเป้าหมายระยะยาว พัฒนาการผลิตให้มีประสิทธิภาพ ลดการใช้พลังงาน เพื่อปรับตัวไปสู่รูปแบบของการผลิตและการบริโภคคาร์บอนต่ำและเป็นมิตรกับสิ่งแวดล้อมมากขึ้น รวมทั้งยกระดับความสามารถในการป้องกันผลกระทบจากการเปลี่ยนแปลงสภาพภูมิอากาศและภัยพิบัติธรรมชาติ ต่อเนื่องจากแผนพัฒนาฯ ฉบับที่ 11 ทั้งนี้เพื่อวางรากฐานและสนับสนุนให้ประเทศมีการเติบโตทางเศรษฐกิจและสังคมอย่างยั่งยืน

5) ยุทธศาสตร์ด้านความมั่นคง ให้ความสำคัญกับความมั่นคงที่ส่งผลกระทบต่อพัฒนาในทุกมิติ ทั้งมิติเศรษฐกิจ สังคม และสิ่งแวดล้อม ตลอดจนการพัฒนาศักยภาพให้ประเทศสามารถรับมือกับภัยคุกคามทุกรูปแบบที่จะเกิดขึ้นในอนาคต โดยมีสาระครอบคลุม ดังนี้ (1) สถาบันหลักของชาติให้ดำรงอยู่อย่างมั่นคงเป็นจุดยึดเหนี่ยวของสังคม (2) ความสามัคคีของคนในชาติ ลดความเหลื่อมล้ำในทุกมิติ และสร้างความเชื่อมั่นในกระบวนการยุติธรรม (3) ความสงบสุขและการอยู่ร่วมกันอย่างสันติสุขในทุกพื้นที่ (4) การบริหารจัดการความมั่นคงชายแดนชายฝั่งทะเล เสริมสร้างและพัฒนาความร่วมมือกับประเทศเพื่อนบ้าน ในการแก้ไขปัญหาด้านความมั่นคง (5) สร้างความเชื่อมั่นและพัฒนาความร่วมมือในกลุ่มประเทศอาเซียนและประชาคมโลกเพื่อรักษาผลประโยชน์ของชาติ ให้สามารถป้องกันแก้ไขปัญหาภัยคุกคามข้ามชาติ ภัยก่อการร้าย (6) เสริมสร้างความมั่นคงทางเทคโนโลยีสารสนเทศและไซเบอร์ (7) รักษาความมั่นคงของฐานทรัพยากรธรรมชาติ สิ่งแวดล้อม และปกป้อง รักษาผลประโยชน์ของชาติทางทะเล (8)

เสริมสร้างความมั่นคงทางอาหาร พลังงานและน้ำ โดยการกำหนดแนวทางการบริหารจัดการ (9) เสริมสร้างและพัฒนา ศักยภาพการป้องกันประเทศ การรักษาความสงบภายใน และความมั่นคงระหว่างประเทศ รวมทั้งพัฒนาระบบข่าวกรองให้มีประสิทธิภาพ (10) พัฒนาระบบการเตรียมพร้อมแห่งชาติและระบบบริหารจัดการภัยพิบัติ (11) การบริหารจัดการยุทธศาสตร์ด้านความมั่นคง ให้เกิดผลในทางปฏิบัติในระดับพื้นที่ได้อย่างเป็นรูปธรรม พัฒนาระบบการติดตามประเมินผลอย่างเป็นระบบและต่อเนื่อง รวมทั้งสนับสนุนงานศึกษา วิจัย พัฒนาด้านความมั่นคง

6) ยุทธศาสตร์ด้านการเพิ่มประสิทธิภาพและธรรมาภิบาลในภาครัฐ เพื่อให้การบริหารจัดการภาครัฐมีความโปร่งใส มีประสิทธิภาพ มีความรับผิดชอบและตรวจสอบได้อย่างเป็นธรรมรวมทั้งประชาชนมีส่วนร่วม มีการกระจายอำนาจ และแบ่งภารกิจรับผิดชอบที่เหมาะสมระหว่างส่วนกลาง ภูมิภาค และท้องถิ่น โดยมีประเด็นการพัฒนาสำคัญ ประกอบด้วย การเพิ่มประสิทธิภาพการบริหารจัดการภาครัฐ การปรับปรุงการให้บริการภาครัฐผ่านเครือข่ายอิเล็กทรอนิกส์ (E-Government) การปรับปรุงกระบวนการงบประมาณ และการมีส่วนร่วมของประชาชน ในการติดตามตรวจสอบการเงินการคลังภาครัฐ การกระจายอำนาจสู่ท้องถิ่นโดยการปรับโครงสร้างการบริหารงาน ท้องถิ่นให้เอื้อต่อการกระจายอำนาจที่มีประสิทธิภาพมากขึ้น และการป้องกันและปราบปรามการทุจริตคอร์รัปชัน เพื่อให้ประเทศไทยปราศจากการคอร์รัปชัน ซึ่งจะเป็นปัจจัยสนับสนุนสำคัญที่จะช่วยส่งเสริมการพัฒนาประเทศในด้านต่างๆ ให้ประสบผลสำเร็จและบรรลุเป้าหมายที่วางไว้ตามกรอบในอนาคตประเทศไทยปี 2577

7) ยุทธศาสตร์ด้านการพัฒนาโครงสร้างพื้นฐานและระบบโลจิสติกส์ การพัฒนาโครงสร้างพื้นฐานและระบบโลจิสติกส์ในช่วงแผนพัฒนาฯ ฉบับที่ 12 จะมุ่งเน้นการพัฒนาคุณภาพโครงสร้างพื้นฐานด้านการคมนาคมขนส่ง การเชื่อมโยงเครือข่ายโทรคมนาคม และการบริหารจัดการโครงสร้างพื้นฐานเพื่อสนับสนุนการพัฒนาพื้นที่เขตเศรษฐกิจพิเศษ พื้นที่เมืองการเชื่อมโยงการเดินทางและขนส่งสินค้าระหว่างประเทศที่ได้มาตรฐาน การพัฒนาความมั่นคงด้านพลังงานและการผลิตพลังงานทดแทน การสนับสนุนการพัฒนาเศรษฐกิจดิจิทัลลดความเหลื่อมล้ำในการเข้าถึงโครงสร้างพื้นฐานเพื่อเพิ่มคุณภาพชีวิตของประชาชนในพื้นที่ห่างไกล และการใช้ประโยชน์จากการพัฒนาโครงสร้างพื้นฐานเพื่อสร้างอุตสาหกรรมใหม่ของประเทศ ได้แก่ อุตสาหกรรมระบบราง อุตสาหกรรมซ่อมบำรุงและการผลิตชิ้นส่วนอากาศยาน อุตสาหกรรมผลิตอุปกรณ์เพื่อเพิ่มประสิทธิภาพการใช้พลังงาน รวมทั้งการพัฒนา ระบบโลจิสติกส์ทั้งในด้านการส่งเสริมผู้ประกอบการไทยในการสร้างเครือข่ายการขนส่งระหว่างประเทศ การพัฒนาบุคลากรด้านโลจิสติกส์และการปรับปรุงระบบบริหารจัดการ กฎหมายและระเบียบที่เกี่ยวข้อง ตลอดจนการพัฒนา สิ่งอำนวยความสะดวกเพื่อรองรับการเปลี่ยนแปลงรูปแบบการขนส่งจากถนนสู่รางเป็นหลัก

8) ยุทธศาสตร์ด้านวิทยาศาสตร์ เทคโนโลยี วิจัย และนวัตกรรม ให้ความสำคัญกับการขับเคลื่อนการพัฒนาวิทยาศาสตร์ เทคโนโลยี วิจัย และนวัตกรรม ต่อเนื่องจากแผนพัฒนาฯ ฉบับที่ 11 ทั้งการเพิ่มการลงทุนวิจัยและพัฒนา และการปรับปรุงสภาพแวดล้อมของการพัฒนาวิทยาศาสตร์ฯ ทั้งด้านบุคลากรวิจัย โครงสร้างพื้นฐาน และการบริหารจัดการ เพื่อมุ่งให้วิทยาศาสตร์ เทคโนโลยี วิจัย และนวัตกรรมเป็นเครื่องมือสำคัญที่จะช่วยขับเคลื่อน

การพัฒนาประเทศในมิติต่างๆ ทั้งการสร้างคุณค่าและมูลค่าเพิ่มให้กับสินค้าและบริการให้สามารถตอบสนองความต้องการของผู้บริโภคที่เปลี่ยนแปลงไปนำไปสู่ศักยภาพการแข่งขันที่สูงขึ้น เสริมสร้างสังคมที่มีตรรกะทางความคิด มีทุนทางปัญญา เพื่อเป็นรากฐานการดำรงชีวิตที่มีความสุขของคนไทย บริหารจัดการทรัพยากรธรรมชาติและสิ่งแวดล้อมสู่ความสมดุล อันจะนำมาซึ่งคุณภาพชีวิตที่ดีขึ้นของประชาชน รวมทั้งเพื่อแก้ไขปัญหาและยกระดับความเจริญให้กับภาคส่วนต่างๆ ทั้งเศรษฐกิจและสังคม ตลอดจนสนับสนุนให้เกิดกลไกบูรณาการระหว่างหน่วยงานและองค์กรต่างๆ ที่เกี่ยวข้อง อันจะสนับสนุนให้ประเทศไทยก้าวสู่การแข่งขันในศตวรรษหน้าโดยหลุดพ้นจากกับดักประเทศรายได้ปานกลาง และก้าวไปสู่ประเทศที่มีรายได้สูงในอนาคต

9) ยุทธศาสตร์การพัฒนาภาคเมือง และพื้นที่เศรษฐกิจ กำหนดยุทธศาสตร์การพัฒนาภาคเมือง และพื้นที่เศรษฐกิจสำคัญให้สอดคล้องกับทิศทางการพัฒนาประเทศ ศักยภาพ โอกาสและข้อจำกัดของพื้นที่ รวมทั้งความต้องการของภาคีการพัฒนาที่เกี่ยวข้อง เพื่อรักษาฐานเศรษฐกิจเดิมให้เข้มแข็งโดยมีคุณภาพสิ่งแวดล้อมตามมาตรฐานสากลสร้างฐานเศรษฐกิจใหม่รองรับการเข้าสู่ประชาคมเศรษฐกิจอาเซียน เพื่อกระจายกิจกรรมทางเศรษฐกิจและความเจริญสู่ภูมิภาค พัฒนาเมืองศูนย์กลางความเจริญในภูมิภาคให้เป็นเมืองนำอยู่และปลอดภัย สนับสนุนการเชื่อมโยงในภูมิภาคเพื่อเพิ่มขีดความสามารถในการแข่งขันของพื้นที่และสร้างความอยู่ดีมีสุขให้แก่ประชาชนอย่างทั่วถึง โดยมีสาระครอบคลุม ดังนี้ (1) การพัฒนาภาค (2) การพัฒนาเมืองศูนย์กลางความเจริญในภูมิภาค (3) การพัฒนาพื้นที่ฐานเศรษฐกิจหลักบริเวณชายฝั่งทะเลตะวันออก และ (4) การพัฒนาพื้นที่เศรษฐกิจพิเศษชายแดน รวมทั้งความเชื่อมโยงกับการพัฒนาคลังสตอร์อุตสาหกรรมและบริการที่มีศักยภาพ และโครงการพัฒนาท่าเรือน้ำลึกทวาย

10) ยุทธศาสตร์ด้านการต่างประเทศ ประเทศเพื่อนบ้าน และภูมิภาค กำหนดยุทธศาสตร์การต่างประเทศ ประเทศเพื่อนบ้าน ภูมิภาค ให้เกิดการประสานและพัฒนาร่วมมือกันระหว่างประเทศ ทั้งในเชิงรุกและรับอย่างสร้างสรรค์ โดยมุ่งเน้นการดูแลการดำเนินงานตามข้อผูกพันและพันธกรณีตลอดจนมาตรฐานต่างๆ ที่ไทยมีความเกี่ยวข้องในฐานะประเทศสมาชิก ทั้งในเวทีระดับโลก ระดับภูมิภาค และระดับอนุภูมิภาค อาทิ การดำเนินงานเป้าหมายการพัฒนาที่ยั่งยืน (SDGs) การประมง การค้ามนุษย์ และอื่นๆ ให้เข้าสู่มาตรฐานสากลและเป็นที่ยอมรับของประชาคมโลก เป็นต้น การเตรียมความพร้อมในการรองรับและดำเนินงานของประเทศไทยภายหลังการเข้าสู่ประชาคมอาเซียนในปี 2558 (Post-ASEAN 2015) การปรับตัวและพัฒนาขีดความสามารถในการแข่งขันของประเทศเพื่อรองรับและสอดคล้องกับการดำเนินงานตามพันธกรณีของความร่วมมือระดับภูมิภาค อาทิ Regional Comprehensive Economic Partnerships (RCEP) เป็นต้น การเสริมสร้างความเชื่อมโยงกันระหว่างประเทศในอนุภูมิภาคประเทศเพื่อนบ้านและภูมิภาค และการส่งเสริมให้ประเทศไทยเป็นฐานของการประกอบธุรกิจ การให้บริการทางการศึกษา การให้บริการด้านการเงิน การให้บริการด้านสุขภาพ การให้บริการด้านโลจิสติกส์และการลงทุนเพื่อการวิจัยและพัฒนา รวมทั้งเป็นฐานความร่วมมือในเอเชีย

1.3 แผนพัฒนาภูมิภาคจังหวัด/แผนพัฒนาจังหวัด

ยุทธศาสตร์การพัฒนากลุ่มจังหวัดภาคกลางตอนบน กลุ่ม 1
(จังหวัดนนทบุรี จังหวัดปทุมธานี จังหวัดพระนครศรีอยุธยา และจังหวัดสระบุรี)

วิสัยทัศน์

“ เป็นแหล่งฐานทรัพยากรธรรมชาติและสิ่งแวดล้อมที่สะอาด อุดมสมบูรณ์เพื่อสนับสนุนการเพิ่มขีดความสามารถในการแข่งขันของภาคการผลิต การค้าและบริการที่เป็นมิตรกับสิ่งแวดล้อม ”

เป้าประสงค์รวม

กลุ่มจังหวัดภาคกลางตอนบน 1 ประกอบด้วยจังหวัดสระบุรี ปทุมธานี พระนครศรีอยุธยา และนนทบุรี มีทรัพยากรธรรมชาติและสิ่งแวดล้อมที่สะอาด อุดมสมบูรณ์ เป็นฐานการผลิตและสนับสนุนความสามารถในการค้าและการลงทุนที่เป็นมิตรกับสิ่งแวดล้อม พร้อมรองรับการพัฒนาที่ยั่งยืนในอนาคต ประกอบด้วย ประเด็นยุทธศาสตร์และกลยุทธ์ ดังนี้

ประเด็นยุทธศาสตร์ที่ 1 : พัฒนาระบบการเกษตรให้มีผลผลิตปลอดภัยและเป็นมิตรต่อสิ่งแวดล้อม

กลยุทธ์และแนวทาง

1. ส่งเสริมให้มีการผลิตสินค้าเกษตรปลอดภัย

เป้าประสงค์ : มีการผลิตสินค้าเกษตรปลอดภัย

1. อนามัยสิ่งแวดล้อม

เป้าประสงค์ : ทรัพยากรน้ำในแม่น้ำเจ้าพระยา / ป่าสักมีคุณภาพ ความสะอาดตามเกณฑ์มาตรฐาน

ประเด็นยุทธศาสตร์ที่ 2 : ส่งเสริมความร่วมมือชุมชนกับภาคอุตสาหกรรมในการจัดการสิ่งแวดล้อม

กลยุทธ์และแนวทาง

1. การมีส่วนร่วมของประชาชนในท้องถิ่นกับภาคอุตสาหกรรม

เป้าประสงค์ : ทุกภาคส่วนมีจิตสำนึกและพฤติกรรมการมีส่วนร่วมในการรักษาสิ่งแวดล้อมแม่น้ำเจ้าพระยา/ป่าสัก

ประเด็นยุทธศาสตร์ที่ 3 : ส่งเสริมบทบาทชุมชนและนักท่องเที่ยวเพื่อการอนุรักษ์และฟื้นฟูทรัพยากรน้ำ

กลยุทธ์และแนวทาง

1. การจัดการโครงสร้างพื้นฐานชุมชนริมแม่น้ำเจ้าพระยา/ป่าสัก

เป้าประสงค์ : มีการผลิต การค้าและบริการที่เป็นมิตรกับสิ่งแวดล้อม

1. การจัดการทรัพยากรการท่องเที่ยวและสิ่งแวดล้อม

เป้าประสงค์ : มีการท่องเที่ยวที่ให้ความรู้และสร้างพฤติกรรมของนักท่องเที่ยวให้อยู่ในกรอบของการอนุรักษ์แม่น้ำเจ้าพระยา/ป่าสัก

**ประเด็นยุทธศาสตร์ที่ 4 : พื้นฟูคุณภาพพระบนิเวศน์ของแม่น้ำเจ้าพระยา/ป่าสัก
กลยุทธ์และแนวทาง**

1. การจัดการโครงสร้างพื้นฐาน

เป้าประสงค์ : ทรัพยากรน้ำในแม่น้ำเจ้าพระยา/ป่าสัก มีคุณภาพความสะอาดตามเกณฑ์
มาตรฐาน

ยุทธศาสตร์ของจังหวัดพระนครศรีอยุธยา

วิสัยทัศน์จังหวัด (Vision)

“อยุธยาเมืองมรดกโลก เป็นแหล่งเรียนรู้ น่าเที่ยว น่าอยู่ น่าลงทุน”

เป้าหมายการพัฒนา

1. จำนวนแหล่งเรียนรู้ในจังหวัดเพิ่มมากขึ้น
2. ร้อยละที่เพิ่มขึ้นของรายได้จากการท่องเที่ยว
3. อัตราการขยายตัวทางเศรษฐกิจของจังหวัดเพิ่มขึ้น
4. ร้อยละที่เพิ่มขึ้นของมูลค่าการลงทุนด้านอุตสาหกรรม

ประเด็นการพัฒนาที่ 1 : พัฒนาคุณภาพการท่องเที่ยวและบริการ สู่มาตรฐานสากล

- วัตถุประสงค์
1. พัฒนาคุณภาพการบริการเพื่อการท่องเที่ยวไปสู่มาตรฐานสากล
 2. เพิ่มมูลค่าด้านการท่องเที่ยว

แนวทางการพัฒนา

1. พื้นฟูและดูแลรักษาแหล่งท่องเที่ยวให้เป็นไปตามมาตรฐานการท่องเที่ยวและการเพิ่มแหล่งท่องเที่ยวในจังหวัดพระนครศรีอยุธยา
2. พัฒนาและส่งเสริมการท่องเที่ยวสู่ชุมชน/ท้องถิ่น
3. ส่งเสริมกิจกรรมการท่องเที่ยว การตลาด การลงทุน และการประชาสัมพันธ์การท่องเที่ยวด้วยเทคโนโลยี

ประเด็นยุทธศาสตร์ที่ 2 : พัฒนาเมืองและชุมชนให้น่าอยู่

- วัตถุประสงค์
1. เพิ่มคุณภาพชีวิตของประชาชนให้ดีขึ้นอย่างมีคุณภาพ
 2. ส่งเสริมระบบป้องกันสาธารณภัยที่ดี และมีความปลอดภัยในชีวิตและทรัพย์สิน
 3. พัฒนาสังคมและจัดสรรสิ่งอำนวยความสะดวกระบบสาธารณูปโภคและสาธารณูปการให้รองรับต่อการขยายตัวของชุมชน

แนวทางการพัฒนา

1. พัฒนาและบริหารจัดการพื้นที่เพื่อเมืองน่าอยู่
2. เตรียมการป้องกันและควบคุมปัญหาสิ่งแวดล้อมอันเนื่องมาจากการขยายตัวของชุมชน

3. พัฒนาสิ่งอำนวยความสะดวกระบบสาธารณสุขปโภค สาธารณูปการ และการบริการสาธารณสุขแก่ประชาชนอย่างทั่วถึงและเพียงพอต่อความต้องการ
4. การรักษาความมั่นคงและความปลอดภัยในชีวิตและทรัพย์สินของประชาชน เสริมสร้างครอบครัวและชุมชนเข้มแข็ง และพัฒนาคนทุกช่วงวัย

ประเด็นยุทธศาสตร์ที่ 3 : พัฒนาการผลิตภาคเกษตร อุตสาหกรรม การค้าการบริการโดยใช้

นวัตกรรม ภูมิปัญญาที่สร้างสรรค์

- วัตถุประสงค์
1. เพิ่มประสิทธิภาพการผลิตและสร้างมูลค่าเพิ่มภาคการเกษตรโดยใช้นวัตกรรมและภูมิปัญญาที่สร้างสรรค์
 2. เพิ่มความสามารถทางการแข่งขันภาคอุตสาหกรรม การค้าและบริการ
 3. ส่งเสริมการสร้างผลิตภัณฑ์ชุมชน และวิสาหกิจขนาดกลางและขนาดย่อม(SME) โดยใช้นวัตกรรมและภูมิปัญญาสร้างสรรค์

แนวทางการพัฒนา

1. ส่งเสริมการบริหารจัดการน้ำในพื้นที่เกษตรอย่างเหมาะสม และยกระดับการผลิตสินค้าเกษตรสู่มาตรฐานความปลอดภัย ที่สอดคล้องกับความต้องการของตลาด โดยใช้นวัตกรรมและภูมิปัญญาที่สร้างสรรค์
2. ส่งเสริมการดำเนินงานตามหลักปรัชญาของเศรษฐกิจพอเพียงและขยายผลโครงการอันเนื่องมาจากพระราชดำริ เพื่อสร้างอาชีพและรายได้ให้กับประชาชนอย่างยั่งยืน
3. ส่งเสริมอุตสาหกรรมให้ใช้เทคโนโลยีสะอาดหรือใช้พลังงานทดแทนและยกระดับคุณภาพผลิตภัณฑ์สู่มาตรฐานสากล
4. ส่งเสริมการสร้างผลิตภัณฑ์ชุมชนให้โดดเด่นเป็นเอกลักษณ์โดยใช้นวัตกรรมและภูมิปัญญาสร้างสรรค์ และพัฒนาระบบการตลาดให้อยู่ได้อย่างยั่งยืน
5. ยกระดับศักยภาพกำลังคน ภาคการผลิต การค้า และบริการให้เป็นมืออาชีพ เพื่อให้สามารถปฏิบัติงานได้อย่างมีประสิทธิภาพมากขึ้นทันต่อการเปลี่ยนแปลงของเทคโนโลยี

1.4 ยุทธศาสตร์การพัฒนาขององค์กรปกครองส่วนท้องถิ่นในเขตจังหวัดพระนครศรีอยุธยา

กรอบนโยบาย ทิศทางและแนวทางการพัฒนาขององค์กรปกครองส่วนท้องถิ่น

เพื่อนำไปสู่การบรรลุวิสัยทัศน์ขององค์กรปกครองส่วนท้องถิ่น มีกรอบนโยบาย ทิศทางและแนวทางการพัฒนาท้องถิ่นเพื่อให้บรรลุจุดมุ่งหมายการพัฒนาแต่ละด้าน และภายใต้ยุทธศาสตร์แต่ละด้านจะประกอบด้วยแนวทางในการพัฒนา ดังนี้

1. ยุทธศาสตร์การพัฒนาด้านโครงสร้างพื้นฐาน

- 1.1 การก่อสร้าง ปรับปรุง บำรุงรักษา ถนน สะพาน ทางเท้า ท่อระบายน้ำ พร้อมมีการเชื่อมโยงโครงข่ายระหว่างอำเภอ
- 1.2 การขยายเขตประปาหรือก่อสร้างประปาหมู่บ้าน
- 1.3 การขยายเขตบริการโทรศัพท์สาธารณะให้ทั่วถึง
- 1.4 การขยายเขตบริการไฟฟ้าให้ทั่วถึง
- 1.5 การจำกัดน้ำหนักรถบรรทุกของรถยนต์ไม่ให้เกินมาตรฐาน มีการติดตั้งป้ายห้ามมิให้รถทุกชนิดที่มีน้ำหนักเกินกว่าที่กำหนดหรือเมื่อรวมน้ำหนักรถกับน้ำหนักบรรทุก
- 1.6 การจัดทำผังเมืองรวม
- 1.7 พัฒนาระบบการชลประทานเพื่อการเกษตรอย่างทั่วถึง
- 1.8 พัฒนาระบบจราจร

2 ยุทธศาสตร์การพัฒนาด้านการส่งเสริมและพัฒนาคุณภาพชีวิต

- 2.1 การส่งเสริมและพัฒนาอาชีพ
- 2.2 การส่งเสริมและการพัฒนาการศึกษา
- 2.3 การส่งเสริมและพัฒนาด้านสาธารณสุข
- 2.4 ด้านสวัสดิการชุมชน
- 2.5 การป้องกันยาเสพติด
- 2.6 การสงเคราะห์ สตรี เด็ก ผู้สูงอายุ ผู้ด้อยโอกาส ผู้พิการ ผู้ป่วยเอดส์
- 2.7 การสงเคราะห์และช่วยเหลือผู้ประสบภัยพิบัติ
- 2.8 การป้องกันและแก้ไขปัญหาจากอุบัติเหตุทางถนน ภัยจากสารเคมีและวัตถุอันตราย และภัยจากการกระทำของมนุษย์

3 ยุทธศาสตร์การพัฒนาด้านการจัดระเบียบชุมชน/สังคม และการรักษาความสงบเรียบร้อย

- 3.1 ความสงบเรียบร้อย และความปลอดภัยในชีวิตและทรัพย์สิน
- 3.2 การมีส่วนร่วมทางด้านการเมืองท้องถิ่น
- 3.3 การส่งเสริมประชาธิปไตย/การมีส่วนร่วม

4 ยุทธศาสตร์การพัฒนาด้านการวางแผน การส่งเสริมการลงทุนและพาณิชย์กรรม

- 4.1 ด้านการเพิ่มประสิทธิภาพ
- 4.2 ด้านการส่งเสริมการลงทุน
- 4.3 ด้านการส่งเสริมการพาณิชย์

5 ยุทธศาสตร์การพัฒนาด้านการบริหารจัดการและอนุรักษ์ทรัพยากรธรรมชาติและสิ่งแวดล้อม

- 5.1 การสร้างจิตสำนึกและความตระหนักในการจัดการทรัพยากรธรรมชาติและสิ่งแวดล้อม

- 5.2 การจัดระบบบำบัดน้ำเสีย
- 5.3 การกำจัดและจัดการขยะ
- 5.4 การควบคุมมาตรฐานความดังของเสียง/ฝุ่นละออง
- 5.5 การป้องกันและแก้ไขปัญหาจากภัยธรรมชาติ

6 ยุทธศาสตร์การพัฒนาส่งเสริมคุณธรรมด้านศิลปวัฒนธรรม จารีตประเพณี และภูมิปัญญาท้องถิ่น

- 6.1 การส่งเสริมคุณธรรมด้านศิลปวัฒนธรรม จารีตประเพณี และภูมิปัญญาท้องถิ่น
- 6.2 การอนุรักษ์ศิลปวัฒนธรรม และฟื้นฟูบูรณะโบราณสถาน โบราณวัตถุ

7 ยุทธศาสตร์การพัฒนาด้านการส่งเสริมการท่องเที่ยว

- 7.1 การประชาสัมพันธ์การท่องเที่ยว
- 7.2 การสร้างความประทับใจแก่นักท่องเที่ยว
- 7.3 การบริหารจัดการท่องเที่ยว
- 7.4 การรักษาความปลอดภัยแก่นักท่องเที่ยว
- 7.5 การป้องกันอุบัติเหตุจากการท่องเที่ยว
- 7.6 การอนุรักษ์และพัฒนาแหล่งท่องเที่ยว
- 7.7 การเพิ่มจำนวนและระยะเวลาการท่องเที่ยวของนักท่องเที่ยว

8 ยุทธศาสตร์การพัฒนาเศรษฐกิจตามแนวทางเศรษฐกิจพอเพียงไปสู่ความยั่งยืน

- 8.1 พัฒนาเครือข่ายความร่วมมือในการขับเคลื่อนแนวคิดเศรษฐกิจพอเพียง
- 8.2 การสร้างและพัฒนากลุ่ม (Cluster)
- 8.3 ส่งเสริมการเกษตรทฤษฎีใหม่
- 8.4 สร้างภูมิคุ้มกันของระบบเศรษฐกิจ
- 8.5 การส่งเสริมการแก้ไขปัญหาความยากจน
- 8.6 การส่งเสริมผลิตภัณฑ์ชุมชน/ท้องถิ่น
- 8.7 การส่งเสริม สนับสนุนการสร้างองค์ความรู้ ภูมิปัญญาท้องถิ่น

9 ยุทธศาสตร์พัฒนาการบริหารจัดการบ้านเมืองที่ดี

- 9.1 การสร้างจิตสำนึกและพัฒนาขีดความสามารถบุคลากรภาครัฐ
- 9.2 การเสริมสร้างประสิทธิภาพการปฏิบัติ และการบริการประชาชน โดยยึดหลัก
ธรรมาภิบาล (Good Governance)
- 9.3 ส่งเสริมการมีส่วนร่วมของทุกภาคส่วนในการบริหารจัดการและการตรวจสอบ
ควบคุม

การพัฒนาตามนโยบายของผู้บริหารท้องถิ่น

1. นโยบายด้านโครงสร้างพื้นฐานและการบริการสาธารณะ

1.1 การส่งเสริมสนับสนุนและพัฒนาระบบสาธารณูปโภคและสาธารณูปการตลอดจนระบบโครงสร้างพื้นฐานภายในเขตเทศบาลให้มีความทัดเทียมและทั่วถึง อาทิเช่น ถนน ทางเดินเท้า สะพาน ทางระบายน้ำ ไฟฟ้าสาธารณะ ประปา การควบคุมอาคาร การวางผังชุมชนและการบริหารจัดการแหล่งน้ำ

1.2 การจัดบริการสาธารณะให้มีประสิทธิภาพ และเป็นไปอย่างรวดเร็ว มุ่งเน้นผลสัมฤทธิ์และให้ความสำคัญกับการรับผิดชอบต่องาน มีความคุ้มค่าและสร้างความพอใจให้กับผู้รับบริการ

1.3 เพิ่มประสิทธิภาพในการป้องกันและบรรเทาสาธารณภัยจากปัญหาอุทกภัย ภัยแล้ง และอัคคีภัย รวมทั้งรักษาความปลอดภัยในชีวิตและทรัพย์สินของประชาชน

2. นโยบายด้านเศรษฐกิจและการท่องเที่ยว

2.1 ผลักดันมาตรการที่จำเป็นต่อการดำเนินงาน ในการส่งเสริมและพัฒนาอาชีพ คຸ້ມກອງແຮງງານດັກແລະສຕຣີ ຈຸ້ມກອງແລະຮັກສາຜລະປະໂຫຍັນຂອງເຂດຮຽກແລະກຸ່ມອາຊີພື້ນ ອບຣມຝືກ ອາຊີຕາມຄວາມເໝາະສົມ ສ້າງເສຣຊຽກຊີງແບບພິງພາຕນອງ ຫຸ້ຍເຫຼືອເກື້ອກຸລຊື່ງກັນແລະກັນ ຮວມທັງ ສັນຍະກຽມກະບວນການຮວມກຸ່ມເຮືອຫຸ້ຍຊຸມຊົນ

2.2 พัฒนาและรักษาเสถียรภาพทางเศรษฐกิจ จัดสรรงบประมาณให้ครอบคลุมและเพียงพอต่อการดำเนินงานตามอำนาจหน้าที่ พัฒนาระบบคลังให้สามารถบริหารจัดการได้อย่างมีประสิทธิภาพ

2.3 การส่งเสริมปัจจัยในเชิงบวกในกิจกรรมการส่งเสริมการท่องเที่ยว โดยคำนึงถึงความคุ้มค่าและประสิทธิผลที่เกิดขึ้น จากการดำเนินโครงการและกิจกรรม รวมทั้งให้มีการปรับปรุงแหล่งท่องเที่ยวและทัศนียภาพ

3. นโยบายด้านการพัฒนาสังคมและคุณภาพชีวิต

3.1 การจัดให้มีบริการทางสังคม ให้ความสำคัญคุ้มครองสวัสดิภาพและพัฒนาคุณภาพชีวิตของประชาชน ให้มีการดำเนินงานเพื่อตอบสนองความจำเป็นขั้นพื้นฐานเพื่อให้ประชาชน ได้รับสิทธิประโยชน์ตามที่กฎหมายบัญญัติไว้ อาทิเช่น การซ่อมแซมที่อยู่อาศัยให้ผู้ยากไร้ และผู้ด้อยโอกาส การสงเคราะห์และจัดสวัสดิการให้กับผู้สูงอายุ ผู้พิการ ทຸພພລາພາ ຜູ້ທີ່ຢູ່ໃນສະຖານະຍາກລຳບາກ

3.2 กำหนดมาตรการ และให้มีการดำเนินงานป้องกันและแก้ไขปัญหาเสพติด สนับสนุนการแข่งขันกีฬาและการออกกำลังกาย เชื่อมโยงบทบาทของสถาบันครอบครัว โรงเรียนและชุมชน เพื่อสรรสร้างกิจกรรมที่ส่งผลให้สังคมมีความน่าอยู่

4. นโยบายด้านการเมือง การบริหารและการพัฒนาบุคลากร

4.1 ส่งเสริมการมีส่วนร่วมของประชาชน ในการตัดสินใจในทางการเมือง ส่งเสริมความรู้ สร้างความเข้าใจ และให้มีการตรวจสอบ สนับสนุนการดำเนินงานที่ประชาชนสามารถแสดงความ คิดเห็น และเสนอความต้องการของตนได้ สร้างความสมานฉันท์ โปร่งดอง สร้างความสามัคคีและ ความเข้มแข็ง

4.2 บริหารงานตามอำนาจหน้าที่ทำให้เกิดดุลยภาพในการกำกับดูแล พัฒนาระบบการ ดำเนินงานภายในเทศบาล เปิดโอกาสให้กับประชาชนชุมชนและภาคสังคมเข้ามามีส่วนร่วมในการบริหาร จัดการ จัดทำงบประมาณให้มีประสิทธิภาพสามารถตอบสนองต่อความต้องการและแก้ไขความเดือดร้อน ของประชาชนได้

4.3 ปรับปรุงแบบและวิธีการทำงานเพื่อให้การบริหารราชการเป็นไปโดยใช้หลักพื้นฐาน “ งบประมาณเป็นของประชาชน ” รวมทั้งการรักษาไว้ซึ่งวินัยทางการเงินการคลัง เพื่อสนับสนุน เสถียรภาพและความมั่นคงของเทศบาลในระยะยาว

4.4 พัฒนาคุณธรรม จริยธรรม สร้างสำนึกความตระหนักในหน้าที่ทางราชการให้กับพนักงาน พัฒนาเทศบาลให้เป็นองค์กรแห่งการเรียนรู้เป็นที่ยอมรับด้านความสามารถของบุคลากร ให้มีวัฒนธรรม การทำงานในเชิงรุก ลดความซ้ำซ้อนในการปฏิบัติงาน ปรับปรุงขั้นตอนการทำงานให้รวดเร็วกระชับ รวมทั้งให้มีกลไกการตรวจสอบการทำงาน

5. นโยบายด้านสาธารณสุขสิ่งแวดล้อมและทรัพยากรธรรมชาติ

5.1 ส่งเสริมให้ประชาชนได้รับบริการสาธารณสุขอย่างทั่วถึงและมีประสิทธิภาพจัดกิจกรรมตาม ปัญหาของชุมชน โดยให้บริการที่จำเป็นตามองค์ประกอบของงานสาธารณสุข สนับสนุนส่งเสริมสุขภาพ อันนำไปสู่สุขภาวะของประชาชน

5.2 ส่งเสริมปรับปรุงอนุรักษ์ฟื้นฟู สิ่งแวดล้อม ทรัพยากรธรรมชาติสนับสนุนการป้องกันภาวะ โลกร้อน จัดทำแผนการบริหารจัดการทรัพยากรธรรมชาติอย่างเป็นระบบ กำกับดูแลการใช้ประโยชน์ จากทรัพยากรธรรมชาติและ ความหลากหลายทางชีวภาพอย่างสมดุล รักษาความสะอาดในเขตบริเวณ พื้นที่ รวมทั้งปรับปรุงระบบการกำจัดขยะมูลฝอยและสิ่งปฏิกูลให้มีประสิทธิภาพเพิ่มมากขึ้น

5.3 คุ้มครองคุณภาพสิ่งแวดล้อม ควบคุมและกำจัดภาวะมลพิษที่มีผลต่อสุขภาพอนามัยของ ประชาชนกรณีที่มีผลกระทบต่อการดำรงชีวิตของประชาชนในเขตพื้นที่ที่แจ้งให้ทราบล่วงหน้า รวมทั้งให้มีการทำประชาพิจารณ์

6. นโยบายด้านการศึกษาและการส่งเสริมศิลปวัฒนธรรมของท้องถิ่น

6.1 สนับสนุนการศึกษาปฐมวัย ปรับปรุงศูนย์พัฒนาเด็กเล็กส่งเสริมพัฒนาการของเด็กใน ลักษณะเชิงสร้างสรรค์ทั้งด้านจริยธรรมพร้อม ๆ กับจิตใจความรู้สึกลึกซึ้ง จัดสิ่งแวดล้อมที่ปลอดภัยถูก สุขลักษณะเหมาะสมกับพัฒนาการ

6.2 บำรุงศิลปวัฒนธรรม ประเพณี ภูมิปัญญาท้องถิ่น ส่งเสริมความรักสามัคคี ตลอดจนการปลูกฝังค่านิยมอันดีงาม พร้อมทั้งส่งเสริมศิลปกรรมอันดี

2. ยุทธศาสตร์ขององค์กรปกครองส่วนท้องถิ่น

2.1 วิสัยทัศน์

“ เทศบาลตำบลอรุญญิก เป็นองค์กรปกครองส่วนท้องถิ่น ที่มุ่งมั่น เสริมสร้างการเรียนรู้สู่ความอยู่ดีกินดี ด้วยวิถีปรัชญาเศรษฐกิจพอเพียง เพื่อประโยชน์สุขของประชาชนอย่างยั่งยืน”

2.2 ยุทธศาสตร์

เพื่อนำไปสู่การบรรลุวิสัยทัศน์ของเทศบาลตำบลอรุญญิก ได้กำหนดกรอบนโยบายที่จะพัฒนาเทศบาลตำบลอรุญญิก เพื่อให้บรรลุจุดมุ่งหมายตามวิสัยทัศน์ที่ได้กำหนดไว้ จึงได้กำหนดยุทธศาสตร์ในการพัฒนาเทศบาลตำบลอรุญญิก ดังนี้

1. ยุทธศาสตร์การพัฒนาด้านโครงสร้างพื้นฐาน
2. ยุทธศาสตร์การพัฒนาด้านการพัฒนาคุณภาพชีวิตและความปลอดภัยในชีวิตและทรัพย์สิน
3. ยุทธศาสตร์การพัฒนาด้านการบริหารจัดการและการอนุรักษ์ทรัพยากรธรรมชาติและสิ่งแวดล้อม
4. ยุทธศาสตร์การพัฒนาด้านการส่งเสริม การพัฒนา การเรียนรู้ การศึกษา ศิลปวัฒนธรรม จารีตประเพณีและภูมิปัญญาท้องถิ่น
5. ยุทธศาสตร์การพัฒนาด้านเศรษฐกิจและการท่องเที่ยว
6. ยุทธศาสตร์การพัฒนาด้านการบริหารจัดการบ้านเมืองที่ดี

2.3 เป้าประสงค์

1. การพัฒนาระบบสาธารณสุขปโภค สาธารณูปการ ก่อสร้าง บำรุงรักษา สะพาน ทางเท้า ท่อระบายน้ำ โดยภาพรวม
2. ประชากรทุกกลุ่มวัย สามารถดำรงชีวิตในชุมชนในสังคมตามหน้าที่อย่างมีความสุขเป็นชุมชนที่น่าอยู่
3. เพื่อลดปริมาณขยะ ที่ส่งผลกระทบต่อสุขภาพประชาชนและระบบนิเวศน์
4. เพื่อส่งเสริมการเรียนรู้ และอนุรักษ์ ศิลปวัฒนธรรมและภูมิปัญญาท้องถิ่น
5. เพื่อให้ประชาชนสามารถดำเนินชีวิตอย่างเป็นสุข ตามหลักปรัชญาเศรษฐกิจพอเพียงและเพิ่มมูลค่าผลิตภัณฑ์หัตถกรรมมีดอรุญญิก
7. เป็นองค์กรต้นแบบการบริหารอย่างมีประสิทธิภาพตามหลักธรรมาภิบาล

2.4 ตัวชี้วัด

ยุทธศาสตร์	ตัวชี้วัด
ยุทธศาสตร์ การพัฒนาด้านโครงสร้างพื้นฐาน	- ร้อยละความสำเร็จในการพัฒนาโครงสร้างพื้นฐานให้มีมาตรฐาน เพื่อการเป็นสังคมที่น่าอยู่
ยุทธศาสตร์ การพัฒนาด้านการพัฒนาคุณภาพชีวิตและความปลอดภัยในชีวิตและทรัพย์สิน	- ร้อยละความสำเร็จในการพัฒนาด้านการพัฒนาคุณภาพชีวิตและความปลอดภัยในชีวิตและทรัพย์สิน
ยุทธศาสตร์ การพัฒนาด้านการบริหารจัดการและการอนุรักษ์ทรัพยากรธรรมชาติและสิ่งแวดล้อม	- จำนวนโครงการ/กิจกรรม สร้างจิตสำนึกและตระหนักในการจัดการและการอนุรักษ์ทรัพยากรธรรมชาติและสิ่งแวดล้อม - จำนวนครัวเรือนที่มีการคัดแยกขยะอย่างมีประสิทธิภาพ
ยุทธศาสตร์ การพัฒนาด้านการส่งเสริม การพัฒนา การเรียนรู้ การศึกษา ศิลปวัฒนธรรม จารีต ประเพณีและภูมิปัญญาท้องถิ่น	- ร้อยละของศิลปวัฒนธรรมที่ได้รับการรักษาคงไว้ซึ่งประเพณีอันดีงาม
ยุทธศาสตร์ การพัฒนาด้านเศรษฐกิจและการท่องเที่ยว	- จำนวนโครงการ/กิจกรรม ในการส่งเสริมด้านเศรษฐกิจ - ร้อยละของนักท่องเที่ยวที่เพิ่มขึ้น
ยุทธศาสตร์ การพัฒนาด้านการบริหารจัดการบ้านเมืองที่ดี	- ร้อยละของความพึงพอใจของประชาชนในการรับบริการ

2.5 ค่าเป้าหมาย

ยุทธศาสตร์	ค่าเป้าหมาย
ยุทธศาสตร์ การพัฒนาด้านโครงสร้างพื้นฐาน	<ul style="list-style-type: none"> - จัดให้มีระบบโครงสร้างพื้นฐาน ระบบสาธารณูปโภค ระบบสาธารณูปการให้มีมาตรฐาน ให้เป็นสังคมที่น่าอยู่
ยุทธศาสตร์ การพัฒนาด้านการพัฒนาคุณภาพชีวิตและความปลอดภัยในชีวิตและทรัพย์สิน	<ul style="list-style-type: none"> - ส่งเสริมปรับปรุงคุณภาพชีวิตและความปลอดภัยในชีวิตและทรัพย์สิน เพื่อยกระดับคุณภาพชีวิตให้ดีขึ้น
ยุทธศาสตร์ การพัฒนาด้านการบริหารจัดการและการอนุรักษ์ทรัพยากรธรรมชาติและสิ่งแวดล้อม	<ul style="list-style-type: none"> - มีการบริหารจัดการขยะ การปลูกจิตสำนึกให้ประชาชนอนุรักษ์ทรัพยากรธรรมชาติและสิ่งแวดล้อม
ยุทธศาสตร์ การพัฒนาด้านการส่งเสริมการพัฒนา การเรียนรู้ การศึกษา ศิลปวัฒนธรรม จารีต ประเพณีและภูมิปัญญาท้องถิ่น	<ul style="list-style-type: none"> - ส่งเสริมพัฒนาการศึกษา ศาสนา ศิลปวัฒนธรรม จารีตประเพณีและภูมิปัญญาท้องถิ่น ให้คงอยู่สืบไป
ยุทธศาสตร์ การพัฒนาด้านเศรษฐกิจและการท่องเที่ยว	<ul style="list-style-type: none"> - ส่งเสริมการพัฒนาด้านเศรษฐกิจ ตามหลักปรัชญาเศรษฐกิจพอเพียง และรักษาใช้ประโยชน์จากมรดกวัฒนธรรมเพื่อส่งเสริมการท่องเที่ยว
ยุทธศาสตร์ การพัฒนาด้านการบริหารจัดการบ้านเมืองที่ดี	<ul style="list-style-type: none"> - บริหารจัดการองค์กรให้มีประสิทธิภาพและโปร่งใส เพื่อเป็นองค์กรต้นแบบในการบริหารจัดการที่ดี

2.6 กลยุทธ์

ยุทธศาสตร์	กลยุทธ์
ยุทธศาสตร์ การพัฒนาด้านโครงสร้างพื้นฐาน	<ol style="list-style-type: none"> 1. การก่อสร้าง ปรับปรุง บำรุงรักษา ถนน สะพาน ทางเท้า ท่อระบายน้ำ ที่พัก อาคาร ฯลฯ 2. การขยายเขตไฟฟ้า/ ติดตั้งไฟฟ้าสาธารณะ 3. การก่อสร้างแหล่งน้ำ ปรับปรุง บำรุงรักษาแหล่งน้ำธรรมชาติ 4. การพัฒนาระบบชลประทาน 5. การขยายเขตประปา/ก่อสร้างประปาหมู่บ้าน 6. การจัดทำผังเมืองรวม 7. การพัฒนาระบบจราจร/ติดตั้งเครื่องหมายจราจร/การจำกัดน้ำหนักบรรทุก
ยุทธศาสตร์ การพัฒนาด้านการพัฒนาคุณภาพชีวิตและความปลอดภัยในชีวิตและทรัพย์สิน	<ol style="list-style-type: none"> 1. การส่งเสริมและพัฒนาอาชีพ 2. การส่งเสริมและพัฒนาสาธารณสุข 3. การส่งเสริมและพัฒนาสวัสดิการชุมชน 4. การป้องกันและแก้ไขปัญหาเสพติด 5. การสงเคราะห์ สตรี เด็ก ผู้สูงอายุ ผู้ด้อยโอกาส ผู้พิการ ผู้ป่วยเอดส์ 6. การสงเคราะห์และช่วยเหลือผู้ประสบภัยพิบัติ 7. การป้องกันและแก้ไขปัญหาสาธารณสุขภัย 8. การรักษาความสงบเรียบร้อยและความปลอดภัยในชีวิตและทรัพย์สิน
ยุทธศาสตร์ การพัฒนาด้านการบริหารจัดการและการอนุรักษ์ทรัพยากรธรรมชาติและสิ่งแวดล้อม	<ol style="list-style-type: none"> 1. การสร้างจิตสำนึกและการตระหนักในการจัดการทรัพยากรธรรมชาติและสิ่งแวดล้อม 2. การจัดการระบบบำบัดน้ำเสีย 3. การจัดการกำจัดขยะ สิ่งปฏิกูลและมูลฝอย
ยุทธศาสตร์ การพัฒนาด้านการส่งเสริม	<ol style="list-style-type: none"> 1. การส่งเสริมและพัฒนาศึกษา 2. การส่งเสริมและพัฒนาศึกษา

<p>การพัฒนา การเรียนรู้ การศึกษา ศิลปวัฒนธรรม จารีต ประเพณีและภูมิปัญญา ท้องถิ่น</p>	<p>3. การส่งเสริมศิลปวัฒนธรรม จารีตประเพณี และภูมิปัญญา ท้องถิ่น 4. การอนุรักษ์ศิลปวัฒนธรรม จารีตประเพณี และพื้นฟูบูรณะ โบราณสถานโบราณวัตถุ</p>
<p>ยุทธศาสตร์ การพัฒนาด้านเศรษฐกิจและ การท่องเที่ยว</p>	<p>1. การส่งเสริมการพาณิชย์และการลงทุน 2. การส่งเสริมการน้อมนำปรัชญาเศรษฐกิจพอเพียงมาปรับใช้ ภายในครอบครัว ชุมชนและองค์กร 3. การส่งเสริมการท่องเที่ยว</p>
<p>ยุทธศาสตร์ การพัฒนาด้านการบริหาร จัดการบ้านเมืองที่ดี</p>	<p>1. การเพิ่มประสิทธิภาพองค์กร 2. การสร้างความปรองดองสมานฉันท์ 3. การส่งเสริมประชาธิปไตย 4. การสร้างประสิทธิภาพการบริหารงาน</p>

2.7 จุดยืนทางยุทธศาสตร์

พัฒนาระบบโครงสร้างพื้นฐานให้ครอบคลุม สร้างสังคมให้น่าอยู่ ประชาชนมีคุณภาพชีวิตที่ดี เทศบาลตำบลรัษฎา ให้ความสำคัญต่อการดำเนินการแก้ไขปัญหาความเดือดร้อนของประชาชน การพัฒนาคุณภาพชีวิตของประชาชนให้มีความเป็นอยู่ที่ดีขึ้น การปรับปรุงพัฒนาโครงสร้างพื้นฐาน เพื่ออำนวยความสะดวกให้กับประชาชน การรักษาและอนุรักษ์ศิลปวัฒนธรรมประเพณี การรักษาทรัพยากรธรรมชาติและสิ่งแวดล้อม ส่งเสริมการศึกษา เพื่อพัฒนาคนให้มีคุณภาพเป็นกำลังสำคัญในการพัฒนาประเทศให้เจริญก้าวหน้า และมั่นคงต่อไป

2.8 ความเชื่อมโยงของยุทธศาสตร์ในภาพรวม

ความเชื่อมโยงยุทธศาสตร์ที่สำคัญของยุทธศาสตร์ชาติ 20 ปี แผนพัฒนาเศรษฐกิจและสังคมแห่งชาติ ฉบับที่ 12 ยุทธศาสตร์กลุ่มจังหวัด ยุทธศาสตร์จังหวัด ยุทธศาสตร์องค์กรปกครองส่วนท้องถิ่น มีความเชื่อมโยงยุทธศาสตร์การพัฒนาในภาพรวมที่ชัดเจน จะเป็นการเตรียมการพัฒนาคน สังคม การเสริมสร้างสุขภาพอนามัย การจัดการสิ่งแวดล้อม เศรษฐกิจ การพัฒนาโครงสร้างพื้นฐาน สาธารณูปโภค สาธารณูปการ ให้ครอบคลุมพื้นที่ เพื่อการพัฒนาอย่างยั่งยืน ให้สามารถปรับตัวรองรับผลกระทบจากสภาวะการณ์เปลี่ยนแปลง โดยอย่างเหมาะสม ซึ่งจะนำไปสู่การพัฒนาเพื่อประโยชน์สุขของประชาชนที่ยั่งยืน

3. การวิเคราะห์เพื่อพัฒนาท้องถิ่น

3.1 การวิเคราะห์กรอบการจัดทำยุทธศาสตร์ของเทศบาลตำบลรัษฎา

ผลของการวิเคราะห์ศักยภาพ เพื่อประเมินสถานภาพการพัฒนาในปัจจุบัน และโอกาสการพัฒนาในอนาคต ของท้องถิ่น ด้วยเทคนิค **Swot Analysis** (จุดแข็ง จุดอ่อน โอกาส และอุปสรรค) ของเทศบาลตำบลรัษฎา

แนวทางการพัฒนา	จุดแข็ง/โอกาส	จุดอ่อน/อุปสรรค
ด้านโครงสร้างพื้นฐาน	<p><u>จุดแข็ง</u></p> <ol style="list-style-type: none"> มีเส้นทางคมนาคมทั้งทางบกและทางน้ำที่สะดวก สภาพพื้นที่ตั้งอยู่ไม่ห่างจากกรุงเทพมหานคร เทศบาลมีระบบประปาในการบริการประชาชน <p><u>โอกาส</u></p> <ol style="list-style-type: none"> ตามพระราชบัญญัติเทศบาล พ.ศ. 2496 ได้กำหนดอำนาจหน้าที่ของเทศบาล 	<p><u>จุดอ่อน</u></p> <ol style="list-style-type: none"> ถนนในชุมชนแคบ ไม่สามารถขยายได้ เทศบาลมีชุมชนจำนวนมาก ประชาชนยังมีความต้องการในเรื่องถนน คสล. และวางระบายน้ำจำนวนมาก พื้นที่ส่วนใหญ่เป็นพื้นที่การเกษตร เส้นทางขนส่งผลิตผลทางการเกษตรมีหลายสาย <p><u>อุปสรรค</u></p> <ol style="list-style-type: none"> ขาดงบประมาณในการก่อสร้างโครงสร้างพื้นฐาน ปัญหาจากภัยธรรมชาติ เช่น อุทกภัย ภัยแล้ง ทำให้ระบบโครงสร้างพื้นฐานเสียหาย

แนวทางการพัฒนา	จุดแข็ง/โอกาส	จุดอ่อน/อุปสรรค
ด้านสาธารณสุข	<p><u>จุดแข็ง</u></p> <ol style="list-style-type: none"> มีโรงพยาบาลส่งเสริมสุขภาพในพื้นที่จำนวน 3 แห่ง พื้นที่เทศบาล พื้นที่ส่วนใหญ่เป็นพื้นที่การเกษตร ไม่มีมลพิษ <p><u>โอกาส</u></p> <ol style="list-style-type: none"> ประชาชนสามารถเข้าถึงการรักษาพยาบาลในโรงพยาบาลของรัฐ 	<p><u>จุดอ่อน</u></p> <ol style="list-style-type: none"> ประชาชนบางส่วนไม่ใส่ใจสุขภาพอนามัยของตนเองและครอบครัว ประชาชนขาดความรู้ความเข้าใจในการดูแลสุขภาพและป้องกันโรค <p><u>อุปสรรค</u></p> <ol style="list-style-type: none"> ระเบียบ กฎหมายในการปฏิบัติงานด้านสุขภาพ การป้องกันโรค ยังเป็นอุปสรรคในการปฏิบัติงาน

แนวทางการพัฒนา	จุดแข็ง/โอกาส	จุดอ่อน/อุปสรรค
ด้านสังคม	<p><u>จุดแข็ง</u></p> <ol style="list-style-type: none"> สภาพพื้นที่เป็นสังคมชนบท การอยู่อาศัยของประชาชนไม่แออัด ไม่มีแหล่งสถานบันเทิง แหล่งมั่วสุ่มในพื้นที่ ในพื้นที่มีการเกิดปัญหาอาชญากรรมน้อย <p><u>โอกาส</u></p> <ol style="list-style-type: none"> รัฐบาลให้การสนับสนุนการแก้ปัญหาความต้องการและยกระดับคุณภาพชีวิต รัฐบาลให้ความสำคัญในการป้องกันและแก้ไขปัญหาเสพติด 	<p><u>จุดอ่อน</u></p> <ol style="list-style-type: none"> ประชาชนบางครอบครัวไม่มีเวลาดูแลบุตรหลาน ปัญหาเสพติด ขาดศูนย์การเรียนรู้ในชุมชน <p><u>อุปสรรค</u></p> <ol style="list-style-type: none"> ความเจริญทางวัตถุมีมากทำให้ค่านิยมในสังคมเปลี่ยนไป ความเข้มแข็งของสถาบันทางครอบครัวยังมีน้อย

แนวทางการพัฒนา	จุดแข็ง/โอกาส	จุดอ่อน/อุปสรรค
ด้านทรัพยากรธรรมชาติและสิ่งแวดล้อม	<p><u>จุดแข็ง</u></p> <ol style="list-style-type: none"> เป็นเมืองอยู่ข้างอู่น้ำ ปลอดภัยจากแหล่งอุตสาหกรรม พื้นที่ส่วนใหญ่เป็นพื้นที่เกษตรกรรม มีแม่น้ำป่าสักไหลผ่าน <p><u>โอกาส</u></p> <ol style="list-style-type: none"> รัฐบาลมีนโยบายและให้ความสำคัญกับการอนุรักษ์ทรัพยากรธรรมชาติและสิ่งแวดล้อม รัฐบาลมีนโยบายและให้ความสำคัญเรื่องการจัดการขยะ 	<p><u>จุดอ่อน</u></p> <ol style="list-style-type: none"> ปัญหา การจัดการสิ่งแวดล้อมบริเวณถนนสาธารณะและการทิ้งขยะลงในแม่น้ำลำคลอง ประชาชนขาดความรู้ความเข้าใจในการคัดแยกขยะ <p><u>อุปสรรค</u></p> <ol style="list-style-type: none"> ประชาชนขาดจิตสำนึกในการอนุรักษ์ทรัพยากรธรรมชาติและสิ่งแวดล้อม ขาดความร่วมมือจากประชาชนในการคัดแยกขยะ เกษตรกรนิยมใช้ปุ๋ยเคมีและยากำจัดศัตรูพืช

แนวทางการพัฒนา	จุดแข็ง/โอกาส	จุดอ่อน/อุปสรรค
ด้านเศรษฐกิจและการท่องเที่ยว	<p><u>จุดแข็ง</u></p> <ol style="list-style-type: none"> 1. เป็นแหล่งผลิตมีดอร์ญุ๊ก ซึ่งเป็นกรรมวิธีโบราณที่สำคัญของประเทศ 2. เป็นแหล่งท่องเที่ยวทางวัฒนธรรมภูมิปัญญาท้องถิ่น 3. ประชาชนมีอาชีพเสริมในชุมชน <p><u>โอกาส</u></p> <ol style="list-style-type: none"> 1. เป็นแหล่งผลิตมีดอร์ญุ๊ก ที่มีชื่อเสียง คนทั่วไปรู้จัก 2. รัฐบาลมีนโยบายในการส่งเสริมผลิตภัณฑ์ชุมชน 	<p><u>จุดอ่อน</u></p> <ol style="list-style-type: none"> 1. ถนนในชุมชนแคบ ขาดสถานที่จอดรถสำหรับนักท่องเที่ยวที่มาเยี่ยมชมหมู่บ้านหัตถกรรมมีดอร์ญุ๊ก 2. ขาดการประชาสัมพันธ์แหล่งท่องเที่ยว 3. ผลิตภัณฑ์มีดอร์ญุ๊กคุณภาพลดน้อยลง <p><u>อุปสรรค</u></p> <ol style="list-style-type: none"> 1. ผู้ประกอบอาชีพทำมีดเริ่มลดน้อยลง เด็กรุ่นใหม่ไม่ให้ความสนใจเท่าที่ควร 2. ผู้ประกอบการทำมีด ผลิตมีดโดยไม่คำนึงถึงคุณภาพ เน้นที่ปริมาณความต้องการ 3. มีแหล่งผลิตมีดในจังหวัดอื่น ๆ เพิ่มมากขึ้น

แนวทางการพัฒนา	จุดแข็ง/โอกาส	จุดอ่อน/อุปสรรค
ด้านการศึกษา	<p><u>จุดแข็ง</u></p> <ol style="list-style-type: none"> 1. มีโรงเรียนระดับประถมศึกษาในพื้นที่จำนวน 4 แห่ง 2. มีโรงเรียนระดับมัธยมปลาย จำนวน 1 แห่ง 3. มีศูนย์พัฒนาเด็กเล็ก จำนวน 4 ศูนย์ <p><u>โอกาส</u></p> <ol style="list-style-type: none"> 1. เด็กได้รับการศึกษาอย่างทั่วถึงและเท่าเทียม 2. เด็กได้รับการศึกษาในระดับมัธยมปลายเพิ่มมากขึ้น 	<p><u>จุดอ่อน</u></p> <ol style="list-style-type: none"> 1. ผู้ปกครองส่งเด็กไปศึกษา ยังสถานศึกษานอกเขตเทศบาล 2. เด็กไม่สนใจในการเรียนเท่าที่ควร <p><u>อุปสรรค</u></p> <ol style="list-style-type: none"> 1. ผู้ปกครองมีเวลาให้กับเด็กๆ ในเรื่องการเรียนน้อย 2. เด็กมักใช้เวลาเล่นเกมสื่ในโทรศัพท์มือถือไม่สนใจการเรียน

แนวทางการพัฒนา	จุดแข็ง/โอกาส	จุดอ่อน/อุปสรรค
ด้านผังเมือง	<p><u>จุดแข็ง</u></p> <ol style="list-style-type: none"> 1. มีการประกาศใช้ผังเมืองรวมในพื้นที่ของเทศบาล 2. พื้นที่ที่ประกาศผังเมืองรวมเป็นประเภทชุมชน/ประเภทชนบทและเกษตรกรรม <p><u>โอกาส</u></p> <ol style="list-style-type: none"> 1. พื้นที่ภายในเขตเทศบาลปราศจากมลพิษจากโรงงานอุตสาหกรรม 2. เป็นพื้นที่ที่เหมาะสมสำหรับที่อยู่อาศัย 	<p><u>จุดอ่อน</u></p> <ol style="list-style-type: none"> 1. ประชาชนขาดความรู้ความเข้าใจในเรื่องผังเมืองรวม 2. ระบบเศรษฐกิจส่วนใหญ่จะพึ่งพาเกษตรกรรม <p><u>อุปสรรค</u></p> <ol style="list-style-type: none"> 1. โรงงานอุตสาหกรรมไม่สามารถเข้ามาดำเนินการในพื้นที่ได้ 2. การจ้างแรงงานในพื้นที่มีน้อย

แนวทางการพัฒนา	จุดแข็ง/โอกาส	จุดอ่อน/อุปสรรค
ด้านเทคโนโลยี	<p><u>จุดแข็ง</u></p> <ol style="list-style-type: none"> 1. มีการสื่อสารที่ทันสมัย 2. มีศูนย์บริการระบบอินเทอร์เน็ตในชุมชน <p><u>โอกาส</u></p> <ol style="list-style-type: none"> 1. ประชาชนสามารถเข้าถึงข้อมูลข่าวสารได้อย่างรวดเร็ว 2. ประชาชนสามารถใช้ระบบเทคโนโลยีในการประกอบอาชีพ 	<p><u>จุดอ่อน</u></p> <ol style="list-style-type: none"> 1. ประชาชนบางส่วนขาดความรู้ความเข้าใจในการใช้เทคโนโลยี 2. เด็ก ๆ มักใช้เทคโนโลยีในการเล่นเกมส์ <p><u>อุปสรรค</u></p> <ol style="list-style-type: none"> 1. เด็ก ๆ มักใช้เทคโนโลยีในทางที่ไม่เกิดประโยชน์ 2. ผู้ปกครองไม่มีเวลาเอาใจใส่ดูแลเด็ก

3.2 การประเมินสถานการณ์สภาพแวดล้อมภายนอกที่เกี่ยวข้อง

เทศบาลตำบลอรุญญิก ได้รวบรวมปัญหา ความคิดเห็นจากการประชาคม ข้อมูลจากการจัดเก็บ ข้อมูลความจำเป็นพื้นฐาน (จปฐ) มาวิเคราะห์ปัญหาและความต้องการของประชาชนในท้องถิ่น เพื่อ ประเมินสถานการณ์แวดล้อมภายนอก ที่มีผลต่อการพัฒนาตามสภาพปัญหาความต้องการดังนี้ .-

1. ปัญหาด้านโครงสร้างพื้นฐาน

1.1 ระบบการคมนาคมภายในเขตเทศบาล ถนนที่ใช้สัญจรไปมาตามตรอก ซอยต่างๆ ยังไม่ สะดวกเท่าที่ควร เนื่องจากยังมีบางพื้นที่ที่ยังเป็นถนนดินลูกรัง หน้าฝนจะมีน้ำขัง เป็นหลุมเป็นบ่อ ต้องปรับปรุงให้เป็นถนนคอนกรีตเสริมเหล็ก

1.2 ปัญหาน้ำท่วมขังในบางพื้นที่ เนื่องจากถนนบางสาย ไม่มีท่อระบายน้ำฝนตกทำให้น้ำท่วม ขัง ไม่มีที่ระบาย ต้องปรับปรุงทำรางระบายน้ำ เพื่อให้สามารถระบายได้สะดวก

1.3 ด้านระบบประปา การบริการประปาของเทศบาลยังไม่ทั่วถึง ส่วนใหญ่ประปาจะเป็น ประปาแบบน้ำบาดาล เป็นประปาของหมู่บ้าน ในอนาคตจะต้องปรับปรุงเป็นประปาผิวดินและเพียงพอ กับปริมาณผู้ใช้

1.4 ด้านไฟฟ้าสาธารณะ ภายในพื้นที่เขตเทศบาล ไฟฟ้าแสงสว่างในเวลากลางคืนยังไม่เพียงพอ ต่อความต้องการของประชาชน ในบางพื้นที่ที่ไม่มีไฟฟ้าสาธารณะใช้ส่องสว่างในเวลากลางคืน ซึ่งใน อนาคตจะต้องทำการขยายเขตไฟฟ้าสาธารณะ

2. ปัญหาด้านเศรษฐกิจ

ในพื้นที่เขตเทศบาล ประชาชนส่วนใหญ่ประกอบอาชีพการเกษตรและทำมีด ซึ่งอาชีพทางการ เกษตรที่ทำกันมาก คือ ทำนา ผู้ที่ประกอบอาชีพทำนาส่วนใหญ่จะมีปัญหาในด้านราคาผลผลิตตกต่ำ มี การใช้สารเคมีในการกำจัดศัตรูพืช และปุ๋ยเคมี การรณรงค์ใช้ปุ๋ยชีวภาพไม่ได้ผลเท่าที่ควรเกษตรกรไม่ ให้ ความสนใจ การประกอบอาชีพทำมีดส่วนใหญ่จะประกอบอาชีพทำมีดในครัวเรือน ปัญหาในการ ประกอบอาชีพ คือ ต้นทุนสูงแต่ราคาขายต่ำ วัตถุดิบมีราคาแพง ขาดแคลนแรงงานที่จะทำมีด คนรุ่น หลัง ๆ จะหันไปทำงานตามโรงงานอุตสาหกรรม

3. ปัญหาด้านสังคม

ในสภาพสังคมปัจจุบัน การพัฒนาในด้านเทคโนโลยีมีความก้าวหน้า และอยู่ในโลกแห่งการ แข่งขัน ทำให้เกิดปัญหาเกี่ยวกับค่านิยมในการบริโภคที่ไม่สอดคล้องกับสภาพเศรษฐกิจในปัจจุบัน ความ เจริญเติบโตทางสังคมยุคใหม่ ทำให้วัยรุ่นยุคใหม่สืบทอดธรรมเนียมประเพณีอันดีงามของท้องถิ่น มี ครอบครัวก่อนวัยอันสมควร มีการทอดทิ้งบิดา มารดา ผู้ที่สูงอายุ ปัญหาครอบครัวแตกแยก ปัญหา ทางด้านยาเสพติด และโรคเอดส์ ที่ยังเป็นตัวทำลาย ปันทอนทรัพยากรบุคคลที่จะเป็นกำลังของชาติใน

อนาคต ขาดสถานที่พักผ่อนหย่อนใจ ซึ่งประชาชนและเยาวชน ตลอดจนผู้ประกอบการได้พากุลหามา พบปะสังสรรค์สร้างความสัมพันธ์อันดีภายในครอบครัว ปัญหาด้านสุขภาพอนามัย ซึ่งปัญหาต่างๆ ก็ยังเป็นปัญหาที่ทางเทศบาลจะต้องพยายามแก้ไขปัญหาต่อไป ซึ่งทางเทศบาล ก็ได้ตระหนักถึงปัญหา ๓ ดังกล่าว จึงได้จัดทำโครงการต่างๆ เพื่อแก้ไขปัญหาต่างๆ เช่น โครงการรณรงค์ต่อต้านยาเสพติด โครงการรณรงค์ต่อต้านโรคเอดส์ โครงการรณรงค์ฉีดวัคซีนป้องกันโรคพิษสุนัขบ้าในวัด โรงเรียน ชุมชน โครงการเสริมสุขภาพผู้สูงอายุ โครงการส่งเสริมศักยภาพผู้ป่วยโรคเรื้อรัง

4. ปัญหาด้านการเมืองการบริหาร

ในเขตเทศบาลตำบลรัษฎา มีชุมชนจำนวน 19 ชุมชน ประชาชนส่วนใหญ่ขาดการมีส่วนร่วมในกิจกรรมของเทศบาลในด้านต่างๆ เนื่องจากต้องใช้เวลาในการประกอบอาชีพ การสื่อสารประชาสัมพันธ์ข้อมูลข่าวสารต่างๆ ยังไม่ทั่วถึง ทำให้ประชาชนไม่รับทราบข้อมูลข่าวสาร ด้านการป้องกันและบรรเทาสาธารณภัยยังขาดอุปกรณ์ เครื่องมือที่ใช้ในการป้องกันและบรรเทาสาธารณภัย ทำให้การอำนวยความสะดวกในการช่วยเหลือประชาชนขาดประสิทธิภาพ

5. ปัญหาด้านทรัพยากรธรรมชาติและสิ่งแวดล้อม

พื้นที่เขตเทศบาล ส่วนใหญ่เป็นพื้นที่ทางการเกษตร โรงงานอุตสาหกรรมใหญ่ ๆ ไม่มี ปัญหาที่พบจะมีในลักษณะฝุ่นละอองจากการประกอบอาชีพทำมิดในครัวเรือน ปัญหาในเรื่องขยะมูลฝอย ที่ประชาชนส่วนใหญ่ยังขาดจิตสำนึกในการมีส่วนร่วมรักษาสภาพแวดล้อม ทั้งขยะไม่ลงถัง ปัญหาน้ำเสียจากครัวเรือนที่ปล่อยลงสู่แม่น้ำ ซึ่งในอนาคตจะมีมากขึ้น อาจก่อให้เกิดน้ำเสียในอนาคตข้างหน้าได้

ส่วนที่ 3

การนำแผนพัฒนาท้องถิ่นไปสู่การปฏิบัติ

1. ยุทธศาสตร์การพัฒนาและแผนงาน ในการจัดทำแผนพัฒนาท้องถิ่น (พ.ศ.2561 - พ.ศ. 2565)

ที่	ยุทธศาสตร์	ด้าน	แผนงาน	หน่วยงานที่รับผิดชอบ
1	ด้านการพัฒนาโครงสร้างพื้นฐาน	ด้านบริการชุมชน และสังคม ด้านการเศรษฐกิจ	แผนงานเคหะและชุมชน แผนงานอุตสาหกรรมและการโยธา แผนงานการพาณิชย์	กองช่าง กองช่าง สำนักปลัดเทศบาล
2	ด้านการพัฒนาคุณภาพชีวิตและความปลอดภัยในชีวิตและทรัพย์สิน	ด้านบริการชุมชนและสังคม ด้านการดำเนินงานอื่น	แผนงานบริหารทั่วไป แผนงานสาธารณสุข แผนงานสร้างความเข้มแข็งของชุมชน แผนงานการศาสนา วัฒนธรรมและนันทนาการ แผนงานรักษาความสงบภายใน แผนงานงบกลาง	สำนักปลัดเทศบาล กองการศึกษา กองสาธารณสุข ฯ
3	ด้านการบริหารจัดการและการอนุรักษ์ทรัพยากรธรรมชาติและสิ่งแวดล้อม	ด้านบริหารทั่วไป ด้านบริการชุมชน และสังคม	แผนงานสร้างความเข้มแข็งของชุมชน แผนงานเคหะและชุมชน	กองสาธารณสุข ฯ สำนักปลัดเทศบาล
4	ด้านการส่งเสริม การพัฒนา การเรียนรู้ การศึกษา ศิลปวัฒนธรรม จารีตประเพณี และภูมิปัญญาท้องถิ่น	ด้านบริการชุมชน และสังคม	แผนงานบริหารงานทั่วไป แผนงานการศึกษา แผนงานศาสนาวัฒนธรรม และนันทนาการ	สำนักปลัดเทศบาล กองการศึกษา
5	ด้านการพัฒนาเศรษฐกิจและการท่องเที่ยว	ด้านการเศรษฐกิจ ด้านบริการชุมชน และสังคม	แผนงานสร้างความเข้มแข็งของชุมชน แผนงานศาสนา วัฒนธรรม และนันทนาการ แผนงานการเกษตร แผนงานบริหารงานทั่วไป	สำนักปลัดเทศบาล

ที่	ยุทธศาสตร์	ด้าน	แผนงาน	หน่วยงานที่รับผิดชอบ
6	ด้านการบริหารจัดการบ้านเมืองที่ดี	ด้านบริการชุมชน และสังคม	แผนงานบริหารทั่วไป แผนงานสร้างความเข้มแข็ง ของชุมชน	สำนักปลัดเทศบาล กองคลัง

ส่วนที่ 4

การติดตามและประเมินผล

1. การติดตามและประเมินผลยุทธศาสตร์

ในการจัดทำแผนพัฒนาท้องถิ่นนั้น จะต้องมีการติดตามและประเมินผลแผนพัฒนา โดยจะต้องติดตามและประเมินยุทธศาสตร์ ตามระเบียบกระทรวงมหาดไทย ว่าด้วยการจัดทำแผนพัฒนาขององค์กรปกครองส่วนท้องถิ่น พ.ศ.2548 แก้ไขเพิ่มเติม (ฉบับที่ 3) พ.ศ.2561 ข้อ 29 และในการประเมินแผนพัฒนานั้น จะต้อง ดำเนินการประเมินคุณภาพของแผนยุทธศาสตร์การพัฒนาตามแนวทางการติดตามและประเมินผลยุทธศาสตร์เพื่อความสอดคล้องแผนพัฒนาท้องถิ่นสี่ปีขององค์กรปกครองส่วนท้องถิ่น แจ้งตามหนังสือกระทรวงมหาดไทย ที่ มท.0810.3/ว 2931 ลงวันที่ 15 พฤษภาคม 2562 เรื่อง ชักซ้อมแนวทางการทบทวนแผนพัฒนาท้องถิ่น (พ.ศ.2561 – พ.ศ.2565) ขององค์กรปกครองส่วนท้องถิ่น

2. การติดตามและประเมินผลโครงการ

ในการจัดทำแผนพัฒนาท้องถิ่น นั้น จะต้องมีการติดตามและประเมินผลแผนพัฒนา โดยจะต้องติดตามและประเมินผลโครงการ ตามระเบียบกระทรวงมหาดไทย ว่าด้วยการจัดทำแผนพัฒนาขององค์กรปกครองส่วนท้องถิ่นพ.ศ. 2548 แก้ไขเพิ่มเติม (ฉบับที่ 3) พ.ศ.2561 และในการประเมินแผนนั้น จะต้อง ดำเนินการติดตามและประเมินผลโครงการการพัฒนาตามแนวทางการติดตามและประเมินผลโครงการเพื่อความสอดคล้องแผนพัฒนาท้องถิ่นขององค์กรปกครองส่วนท้องถิ่น แจ้งตามหนังสือกระทรวงมหาดไทย ที่ มท.0810.3/ว 2931 ลงวันที่ 15 พฤษภาคม 2562 เรื่อง ชักซ้อมแนวทางการทบทวนแผนพัฒนาท้องถิ่น (พ.ศ.2561 – พ.ศ.2565) ขององค์กรปกครองส่วนท้องถิ่น

3. สรุปการพัฒนาท้องถิ่นในภาพรวม

การวัดผลในเชิงปริมาณและเชิงคุณภาพ

ตามที่เทศบาลตำบลอรุณภูมิ ได้ดำเนินการจัดทำแผนพัฒนาขึ้นมาเพื่อใช้เป็นเครื่องมือในการพัฒนาเทศบาลให้บรรลุเป้าหมายที่วางไว้ เพื่อให้เกิดประสิทธิภาพ ประสิทธิผลสูงสุดในการแก้ไขปัญหาให้กับประชาชน ในการจัดทำแผนพัฒนานั้น จะต้องมีการติดตามและประเมินผลแผนพัฒนา ตามระเบียบกระทรวงมหาดไทย ว่าด้วยการจัดทำแผนพัฒนาขององค์กรปกครองส่วนท้องถิ่น แก้ไขเพิ่มเติม (ฉบับที่ 3) พ.ศ.2561 ข้อ 29 โดยคณะกรรมการติดตามและประเมินผลแผนพัฒนาเป็นผู้ดำเนินการติดตามและประเมินผลแผนพัฒนา ซึ่งคณะกรรมการจะต้องดำเนินการกำหนดแนวทาง วิธีการในการติดตามและประเมินผลแผนพัฒนา ดำเนินการติดตามและประเมินผลแผนพัฒนา รายงานผลและเสนอความเห็นซึ่งได้จากการติดตามและประเมินผลแผนพัฒนาต่อผู้บริหารท้องถิ่น เพื่อให้ผู้บริหารท้องถิ่น เสนอต่อสภาท้องถิ่น และคณะกรรมการพัฒนาท้องถิ่น พร้อมทั้งประกาศผลการติดตามและประเมินผลแผนพัฒนาให้ประชาชนทราบในที่เปิดเผยภายในสิบห้าวันนับแต่วันรายงานผลและเสนอความเห็นดังกล่าวและต้องปิดประกาศไว้เป็นระยะเวลาไม่น้อยกว่าสามสิบวัน โดยอย่างน้อยปีละหนึ่งครั้งภายในเดือนธันวาคมของทุกปี

แบบประเมินคุณภาพของแผนพัฒนา เพื่อใช้ในการประเมินคุณภาพของแผนและความพึงพอใจ ต่อผลการดำเนินงานของเทศบาลในภาพรวม (แจ้งตามหนังสือกระทรวงมหาดไทย ที่ มท.0810.3/ว 2931 ลงวันที่ 15 พฤษภาคม 2562 เรื่อง ชักซ้อมแนวทางการทบทวนแผนพัฒนาท้องถิ่น (พ.ศ.2561 – พ.ศ. 2565) ขององค์กรปกครองส่วนท้องถิ่น โดยดำเนินการให้แล้วเสร็จภายในหกสิบวัน นับแต่วันประกาศใช้ งบประมาณรายจ่าย

โดยเครื่องมือที่ใช้ในการติดตามและประเมินผล มีดังนี้.-

แบบที่ 1 แบบติดตามและประเมินผลยุทธศาสตร์เพื่อความสอดคล้องแผนพัฒนาท้องถิ่นสี่ปี

แบบที่ 2 แบบติดตามและประเมินผลโครงการเพื่อความสอดคล้องแผนพัฒนาท้องถิ่นสี่ปี

แบบที่ 3 แบบประเมินความพึงพอใจต่อผลการดำเนินงานของเทศบาล

การติดตามและประเมินผลด้วยระบบ e – plan (www.dla.go.th)

4. ข้อเสนอแนะในการจัดทำแผนพัฒนาท้องถิ่นในอนาคต

4.1 ผลกระทบนำไปสู่อาคต

1) เกิดการพัฒนาที่ล่าช้า เพราะการดำเนินงานต่าง ๆ ขององค์กรปกครองส่วนท้องถิ่นต้องผ่านกระบวนการหลายขั้นตอน สลับซับซ้อน

2. ประชาชนอาจเกิดความเบื่อหน่ายกับกระบวนการจัดทำแผนที่มีความยุ่งยากมากขึ้น

3. ปัญหาอาจไม่ได้รับการแก้ไขอย่างตรงจุดเพราะข้อจำกัดของระเบียบกฎหมายที่ทำได้ยากและบางเรื่องอาจทำไม่ได้

4.2 ข้อสังเกต ข้อเสนอแนะ ผลจากการพัฒนา

1) การจัดทำแผนพัฒนาท้องถิ่นสี่ปี ควรพิจารณางบประมาณและคำนึงถึงสถานะการคลังในการพิจารณาโครงการ/กิจกรรม ที่จะบรรจุในแผนพัฒนาท้องถิ่นสี่ปี

2) ควรเร่งรัดให้มีการดำเนินโครงการ/กิจกรรม ที่ตั้งในเทศบัญญัติงบประมาณรายจ่ายให้สามารถดำเนินการได้ในปีงบประมาณ นั้น

3) เทศบาลควรพิจารณาตั้งงบประมาณให้เพียงพอและเหมาะสมกับภารกิจแต่ละด้านที่จะต้องดำเนินการ ซึ่งจะช่วยลดปัญหาในการโอนเพิ่ม โอนลด งบประมาณ เพื่อโอนไปตั้งเป็นรายการใหม่

