



แผนอัตรากำลัง ๓ ปี
ประจำปีงบประมาณ พ.ศ.๒๕๖๔ - ๒๕๖๖



เทศบาลตำบลโรงช้าง
อำเภอมหาราช จังหวัดพระนครศรีอยุธยา

คำนำ

แผนอัตรากำลัง ๓ ปี ถือเป็นเครื่องมือสำคัญยิ่งที่จะช่วยวิเคราะห์ โครงสร้างการบริหารและระบบงานที่เหมาะสม เพื่อกำหนดตำแหน่ง จำนวนตำแหน่ง การจัดอัตรากำลัง เพื่อเป็นแนวทางในการดำเนินการวางแผนการใช้อัตรากำลัง การพัฒนาบุคลากรของเทศบาลให้เหมาะสม เป็นการช่วยเพิ่มประสิทธิภาพบุคลากรของเทศบาลให้มีคุณภาพมากยิ่งขึ้น ท้นต่อการปฏิรูประบบราชการ และสามารถตรวจสอบกำหนดตำแหน่ง การใช้ตำแหน่งพนักงานจ้าง เพื่อรองรับภารกิจตามอำนาจหน้าที่ความรับผิดชอบ ให้สามารถแก้ปัญหาของเทศบาลฯ ได้อย่างมีประสิทธิภาพ ประกอบกับคณะกรรมการกลางพนักงานเทศบาล ได้มีประกาศคณะกรรมการพนักงานเทศบาล เรื่อง มาตรฐานทั่วไปเกี่ยวกับการจัดทำมาตรฐานกำหนดตำแหน่งข้าราชการหรือพนักงานส่วนท้องถิ่น พ.ศ.๒๕๒๘ และเรื่อง มาตรฐานทั่วไปเกี่ยวกับโครงสร้างส่วนราชการและระดับตำแหน่งขององค์กรปกครองส่วนท้องถิ่น พ.ศ.๒๕๕๘ จึงต้องมีการปรับปรุงแผนอัตรากำลังในรายการต่าง ๆ ที่เกี่ยวข้องเพื่อใช้เป็นแนวทางวางแผนการใช้อัตรากำลังในการบริหารงานของเทศบาลต่อไป

เทศบาลตำบลโรงช้าง หวังเป็นอย่างยิ่งว่า แผนอัตรากำลัง ๓ ปี (๒๕๖๔ – ๒๕๖๖) ฉบับนี้จะได้นำไปใช้เป็นแนวทางในการปฏิบัติงาน และช่วยเพิ่มประสิทธิภาพบุคลากรของเทศบาล ให้มีคุณภาพ และสามารถตอบสนองความต้องการของประชาชนในท้องถิ่น

ทั้งนี้ เทศบาลตำบลโรงช้าง ขอขอบคุณคณะกรรมการจัดทำแผนอัตรากำลัง ๓ ปี คณะกรรมการพัฒนาเทศบาล และคณะผู้บริหารเทศบาล ตลอดจนผู้ทรงคุณวุฒิในพื้นที่ที่ได้เสนอแนะแนวทางการวางแผนอัตรากำลังดังกล่าว ให้สำเร็จลุล่วงไปด้วยดี

เทศบาลตำบลโรงช้าง

แผนอัตรากำลัง ๓ ปี
ปีงบประมาณ พ.ศ. ๒๕๖๔ - ๒๕๖๖
เทศบาลตำบลโรงช้าง
อำเภอมหาราช จังหวัดพระนครศรีอยุธยา

สารบัญ	หน้า
หลักการและเหตุผล	๑
วัตถุประสงค์	๑-๒
ขอบเขตและแนวทางในการจัดทำแผนอัตรากำลัง ๓ ปี	๒
สภาพปัญหา ความต้องการของประชาชนในเขตเทศบาล	๓-๖
ภารกิจ อำนาจหน้าที่ของเทศบาล	๗-๑๓
ภารกิจหลัก และภารกิจรอง	๑๓-๑๕
สรุปปัญหาและแนวทางในการบริหารงานบุคคล	๑๕-๑๗
โครงสร้างการกำหนดตำแหน่ง	๑๘-๒๓
ภาระค่าใช้จ่ายเกี่ยวกับเงินเดือน และประโยชน์ตอบแทนอื่น	๒๔-๒๘
แผนภูมิโครงสร้างการแบ่งส่วนราชการตามแผนอัตรากำลัง ๓ ปี	๒๙-๓๖
บัญชีแสดงการจัดคนลงสู่ตำแหน่งและการกำหนดเลขที่ตำแหน่งในส่วนราชการ	๓๗-๔๓
แนวทางการพัฒนาพนักงาน และลูกจ้างเทศบาล	๔๔-๔๗
ประกาศคุณธรรม จริยธรรมของพนักงานเทศบาล และลูกจ้างของเทศบาล	๔๘-๔๙

๑. หลักการและเหตุผล

เทศบาลตำบลโรงช้าง ได้จัดทำแผนอัตรากำลัง ๓ ปี สำหรับปีงบประมาณ พ.ศ.๒๕๖๔ – ๒๕๖๖ โดยมี หลักการและเหตุผล ดังนี้

๑.๑ ประกาศคณะกรรมการกลางพนักงานเทศบาล เรื่อง มาตรฐานทั่วไปเกี่ยวกับอัตรา ตำแหน่ง กำหนดให้คณะกรรมการพนักงานเทศบาลจังหวัด (ก.จังหวัด) กำหนดตำแหน่งข้าราชการหรือพนักงาน ส่วนท้องถิ่นว่าจะมีตำแหน่งใด ระดับใด อยู่ส่วนราชการใด จำนวนเท่าใด ให้คำนึงถึงภาระหน้าที่ความรับผิดชอบ ลักษณะงานที่ต้องปฏิบัติ ความยาก ปริมาณและคุณภาพของงาน ตลอดจนทั้งภาระค่าใช้จ่ายขององค์กรปกครอง ส่วนท้องถิ่น ที่จะต้องจ่ายในด้านบุคคล โดยให้องค์กรปกครองส่วนท้องถิ่น จัดทำแผนอัตรากำลังของข้าราชการ พนักงานส่วนท้องถิ่น เพื่อใช้ในการกำหนดตำแหน่งโดยความเห็นชอบของคณะกรรมการข้าราชการหรือพนักงาน ส่วนท้องถิ่น (ก.จังหวัด) ทั้งนี้ให้เป็นไปตามหลักเกณฑ์ และวิธีการที่คณะกรรมการกลางข้าราชการหรือพนักงาน ส่วนท้องถิ่น (ก.กลาง) กำหนด

๑.๒ คณะกรรมการกลางพนักงานเทศบาล (ก.ท.) ได้มีมติเห็นชอบประกาศการกำหนดตำแหน่ง ข้าราชการหรือพนักงานส่วนท้องถิ่น โดยกำหนดแนวทางให้องค์กรปกครองส่วนท้องถิ่น จัดทำแผนอัตรากำลัง ขององค์กรปกครองส่วนท้องถิ่น เพื่อเป็นกรอบในการกำหนดตำแหน่งและการใช้ตำแหน่งข้าราชการพนักงานส่วน ท้องถิ่น โดยเสนอให้คณะกรรมการพนักงานส่วนท้องถิ่น (ก.จังหวัด) พิจารณาให้ความเห็นชอบ โดยกำหนดให้ องค์กรปกครองส่วนท้องถิ่น แต่งตั้งคณะกรรมการจัดทำแผนอัตรากำลัง วิเคราะห์อำนาจหน้าที่และภารกิจของ องค์กรปกครองส่วนท้องถิ่น วิเคราะห์ความต้องการกำลังคน วิเคราะห์การวางแผนการใช้คน จัดทำกรอบ อัตรากำลังและกำหนดหลักเกณฑ์เงื่อนไข ในการกำหนดตำแหน่งข้าราชการหรือพนักงานส่วนท้องถิ่นตามแผน อัตรากำลัง ๓ ปี

๑.๓ จากหลักการและเหตุผลดังกล่าว เทศบาลตำบลโรงช้าง จึงได้จัดทำแผนอัตรากำลัง ๓ ปี สำหรับปีงบประมาณ พ.ศ. ๒๕๖๔ – ๒๕๖๖ ขึ้น

๒. วัตถุประสงค์

๒.๑ เพื่อให้เทศบาลตำบลโรงช้าง มีโครงสร้างการแบ่งงานและระบบงานที่เหมาะสม ไม่ซ้ำซ้อน

๒.๒ เพื่อให้เทศบาลตำบลโรงช้าง มีการกำหนดตำแหน่ง การจัดอัตรากำลังโครงสร้าง เหมาะสมกับอำนาจหน้าที่ของเทศบาล ตามพระราชบัญญัติเทศบาล พ.ศ. ๒๔๙๖ พระราชบัญญัติกำหนด แผนและขั้นตอนการกระจายอำนาจแก่องค์กรปกครองส่วนท้องถิ่น พ.ศ. ๒๕๔๒ และกฎหมายอื่นที่เกี่ยวข้อง

๒.๓ เพื่อให้คณะกรรมการพนักงานเทศบาล (ก.ท.จ.) สามารถตรวจสอบการกำหนดตำแหน่งและ การใช้ตำแหน่งพนักงานเทศบาล และลูกจ้างให้เหมาะสม

๒.๔ เพื่อเป็นแนวทางในการดำเนินการวางแผนการใช้อัตรากำลัง การพัฒนาบุคลากรของ เทศบาลให้เหมาะสม

๒.๕ เพื่อให้เทศบาลตำบลโรงช้าง สามารถวางแผนอัตรากำลังในการบรรจุแต่งตั้งพนักงานและพนักงานจ้าง เพื่อให้การบริหารงานของเทศบาลตำบลโรงช้างเกิดประโยชน์ต่อประชาชน เกิดผลสัมฤทธิ์ต่อภารกิจตามอำนาจหน้าที่ มีประสิทธิภาพ มีความคุ้มค่า สามารถลดขั้นตอนการปฏิบัติงาน และมีการลดภารกิจและยุบเลิกหน่วยงานที่ไม่จำเป็น การปฏิบัติภารกิจสามารถตอบสนอง ความต้องการของประชาชนได้เป็นอย่างดี

๒.๖ เพื่อให้เทศบาลตำบลโรงช้าง สามารถควบคุมภาระค่าใช้จ่ายด้านการบริหารงานบุคคลให้เป็นไปตามที่กฎหมายกำหนด

๓. ขอบเขตและแนวทางในการจัดทำแผนอัตรากำลัง ๓ ปี

คณะกรรมการจัดทำแผนอัตรากำลังของเทศบาลตำบลโรงช้าง ซึ่งมีนายกเทศมนตรีตำบลโรงช้าง เป็นประธาน เห็นสมควรให้จัดทำแผนอัตรากำลัง ๓ ปี โดยให้มีขอบเขตเนื้อหาครอบคลุมในเรื่องต่าง ๆ ดังต่อไปนี้

๓.๑ วิเคราะห์ภารกิจ อำนาจหน้าที่ความรับผิดชอบของเทศบาลตำบลโรงช้าง ตามพระราชบัญญัติเทศบาล พ.ศ. ๒๔๙๖ พระราชบัญญัติกำหนดแผนและขั้นตอนการกระจายอำนาจให้แก่องค์กรปกครองส่วนท้องถิ่น พ.ศ. ๒๕๔๒ ตลอดจนกฎหมายอื่นให้สอดคล้องกับแผนพัฒนาเศรษฐกิจและสังคมแห่งชาติ แผนพัฒนาอำเภอ แผนพัฒนาจังหวัด นโยบายของรัฐบาล และสภาพปัญหาของเทศบาลตำบลโรงช้าง

๓.๒ กำหนดโครงสร้างการแบ่งส่วนราชการภายในและการจัดระบบงาน เพื่อรองรับภารกิจตามอำนาจหน้าที่ความรับผิดชอบ ให้สามารถแก้ปัญหาของเทศบาลตำบลโรงช้าง ได้อย่างมีประสิทธิภาพ

๓.๓ กำหนดตำแหน่งในสายงานต่าง ๆ จำนวนตำแหน่ง และระดับตำแหน่งให้เหมาะสมกับภาระหน้าที่ความรับผิดชอบ ปริมาณงานและคุณภาพของงาน รวมทั้งสร้างความก้าวหน้าในสายอาชีพของกลุ่มงานต่าง ๆ

๓.๔ จัดทำกรอบอัตรากำลัง ๓ ปี โดยภาระค่าใช้จ่ายด้านการบริหารงานบุคคลต้องไม่เกินร้อยละ ๔๐ ของงบประมาณรายจ่ายตามที่กำหนดไว้ในมาตรา ๓๕ แห่งพระราชบัญญัติ ระเบียบบริหารงานบุคคลส่วนท้องถิ่น พ.ศ.๒๕๔๒

๓.๕ ต้องการให้พนักงานเทศบาลทุกคน ได้รับการพัฒนาอย่างน้อยปีละ ๑ ครั้ง

๔. สภาพปัญหาของพื้นที่และความต้องการของ

สำนักงานเทศบาลตำบลโรงช้าง ตั้งอยู่ที่เลขที่ ๙ หมู่ที่ ๔ ตำบลเจ้าปลุก อำเภอมหาราช จังหวัดพระนครศรีอยุธยา มีพื้นที่ ๒๒.๔๒ ตารางกิโลเมตร คิดเป็นพื้นที่ ๑๔,๐๑๒.๕๐ ไร่ ประกอบด้วย ๔ ตำบล ๒๐ หมู่บ้าน คือ ตำบลน้ำเต้า หมู่ที่ ๑-๔ ตำบลเจ้าปลุก หมู่ที่ ๑-๕ ตำบลโรงช้าง หมู่ที่ ๑-๔ และ ตำบลพิตเพียน หมู่ที่ ๑-๗ ตำบลน้ำเต้า หมู่ที่ ๑-๔ มีอาณาเขตติดต่อกับหน่วยการปกครองท้องถิ่น ดังนี้

- ทิศเหนือ	ติดต่อกับ	อบต.สำพะเนียง	อำเภอบ้านแพรก
- ทิศใต้	ติดต่อกับ	ทต.มหาราช	อำเภอมหาราช
- ทิศตะวันออก	ติดต่อกับ	อบต.บางนา	อำเภอมหาราช
- ทิศตะวันตก	ติดต่อกับ	อบต.บ้านนา	อำเภอมหาราช และ
		อบต.บ้านขวาง	อำเภอมหาราช

มีระยะทางห่างจาก จังหวัดพระนครศรีอยุธยา ประมาณ ๓๒ กิโลเมตร จังหวัดอ่างทอง ประมาณ ๑๒ กิโลเมตร และ ที่ว่าการอำเภอมหาราช ประมาณ ๙ กิโลเมตร

สภาพพื้นที่เทศบาลเป็นที่ราบลุ่ม สูงกว่าระดับน้ำทะเล ๕.๖ เมตร มีแม่น้ำลพบุรี ไหลผ่านกลางพื้นที่จากทิศเหนือไปทางทิศใต้ โดยมีทางหลวงแผ่นดินหมายเลข ๓๑๙๖ (บางปะหัน - มหาราช - บ้านแพรก - ลพบุรี) ขนานอยู่ทางฝั่งตะวันออกของแม่น้ำลพบุรี และมีคลองชลประทานอยู่ทางด้าน ฝั่งตะวันตก ตามหลักฐานทะเบียนราษฎร ณ วันที่ ๓๑ กรกฎาคม ๒๕๖๐ มีประชากรทั้งสิ้น ๖,๔๖๑ คน เป็นชาย ๓,๐๗๐ คน เป็นหญิง ๓,๓๙๑ คน มีจำนวนครัวเรือน ๒,๑๕๘ ครัวเรือน ประชากรส่วนใหญ่ นับถือศาสนาพุทธ ประกอบอาชีพทางการเกษตร

สภาพปัญหาของพื้นที่และความต้องการของประชาชน แบ่งพิจารณาเป็นด้านต่าง ๆ ได้ดังนี้

๑. ด้านโครงสร้างพื้นฐาน

สภาพปัญหา มีดังนี้

๑.๑ ปัญหาถนนและทางเท้าชำรุดเสียหาย สภาพถนนและทางเท้าเดิมบางสายมีอายุการใช้งานมานานมาก ทำให้ผิวจราจรและทางเท้าชำรุดทรุดโทรมและบางสายที่เป็นตรอกซอยผิวจราจรยังไม่ได้มาตรฐาน ถนนบางสายมีระดับต่ำน้ำท่วมถึง จะต้องมีการขยายและปรับปรุงเส้นทางภายในเขตเทศบาล เพื่อให้เกิดความสะดวกสบายและให้ได้มาตรฐานสำหรับใช้สัญจรไปมาของประชาชน

๑.๒ ปัญหาทางระบายน้ำมีไม่ทั่วถึงและไม่เพียงพอ ภายในเขตเทศบาลทางระบายน้ำ มีน้อยไม่ทั่วถึงและมีขนาดเล็กไม่ได้มาตรฐาน ทางระบายน้ำอุดตันง่ายมีวัชพืชขึ้นปกคลุม น้ำไหลไม่สะดวก ทำให้อเกิดน้ำท่วมขังเป็นแหล่งเพาะพันธุ์ยุง บางแห่งอยู่ห่างไกลท่อระบายน้ำ และประชาชนจะใช้วิธีทิ้งน้ำจากอาคาร บ้านเรือนลงพื้นที่รอบ ๆ ทำให้เกิดน้ำท่วมขังและขาดความสวยงาม ไม่เป็นระเบียบเรียบร้อยแก่บ้านเมือง

๑.๒ ปัญหาทางระบายน้ำมีไม่ทั่วถึงและไม่เพียงพอ ภายในเขตเทศบาลทางระบายน้ำ มีน้อยไม่ทั่วถึงและมีขนาดเล็กไม่ได้มาตรฐาน ทางระบายน้ำอุดตันง่ายมีวัชพืชขึ้นปกคลุม น้ำไหลไม่สะดวก ทำให้อเกิดน้ำท่วมขังเป็นแหล่งเพาะพันธุ์ยุง บางแห่งอยู่ห่างไกลท่อระบายน้ำ และประชาชนจะใช้วิธีทิ้งน้ำจากอาคาร บ้านเรือนลงพื้นที่รอบ ๆ ทำให้เกิดน้ำท่วมขังและขาดความสวยงาม ไม่เป็นระเบียบเรียบร้อยแก่บ้านเมือง

๑.๓ ถนนคอนกรีตเสริมเหล็กและคอสพานบางแห่ง มีอายุการใช้งานนานจนชำรุดเสียหาย สัญจรผ่านไปมาไม่สะดวก

๑.๔ ถนนเพื่อใช้ในการเกษตรมีไม่เพียงพอ

๑.๕ สะพานไม้ข้ามคลอง เพื่อใช้ขนส่งผลิตผลการเกษตรชำรุด และไม่เพียงพอ

๑.๖ บริเวณชุมชน ถนน และซอยต่าง ๆ บางแห่งไม่มีแสงสว่างที่จะทำให้เกิดความปลอดภัยในชีวิต และทรัพย์สินของประชาชน

๑.๗ พื้นที่ของเทศบาลตำบลโรงช้าง เป็นที่ราบลุ่ม เกิดปัญหาน้ำท่วมขังเป็นประจำ เมื่อมีฝนตกน้ำฝนไม่สามารถจะระบายได้ ทำให้มีน้ำขังอยู่บนท้องถนนเป็นอุปสรรคในการสัญจร

๑.๘ ขาดแคลนน้ำประปา เนื่องจากมีประชากรเพิ่มมากขึ้น และเป็นประปาขนาดเล็ก

๑.๙ โทรศัพท์สาธารณะไม่เพียงพอ

ความต้องการของประชาชน จากการสำรวจรวบรวมความต้องการของประชาชนในพื้นที่สรุปความต้องการ ดังนี้

๑. ปรับปรุง ซ่อมแซม และก่อสร้างถนน ทางเท้าให้อยู่ในสภาพที่ใช้การได้ดีและได้มาตรฐาน

๒. ติดตั้ง ขยายเขตไฟฟ้าสาธารณะเพิ่มเติมตามถนน ทางแยก ซอยต่าง ๆ ให้มีแสงสว่างเพียงพอ เพื่อความสะดวกและมีความปลอดภัยในการสัญจรไปมาในยามค่ำคืน

๓. ปรับปรุง ซ่อมแซม และก่อสร้างท่อระบายน้ำให้อยู่ในสภาพที่ใช้การได้ดีและได้มาตรฐาน

๔. ปรับปรุง ซ่อมแซม และก่อสร้างสะพานข้ามคลองต่าง ๆ ให้อยู่ในสภาพที่ใช้การได้ดี และได้มาตรฐาน

๕. ก่อสร้างระบบประปา และขยายเขตท่อประปาให้ทั่วถึงทุกครัวเรือน

๖. ก่อสร้างศาลาพักผ่อนโดยสรวรมถนนสายหลักในเขตเทศบาล

๗. เสริมขยายคันกันน้ำ พร้อมลงลูกรังบดอัดอย่างถาวร

๘. ขุดลอกคลองสาธารณะ

๒. ด้านเศรษฐกิจ

สภาพปัญหา มีดังนี้

๒.๑ ประชาชนมีการประกอบอาชีพเสริม โดยทำเป็นอุตสาหกรรมในครัวเรือน ซึ่งจำเป็นต้องใช้เงินทุน แต่ประชาชนยังขาดแคลนแหล่งเงินทุนในการกู้ยืมมาใช้ในการประกอบอาชีพ

๒.๒ ไม่มีตลาดรองรับผลิตภัณฑ์ที่ผลิต

๒.๓ ไม่มีศูนย์ฝึกอาชีพเสริม

๒.๔ ปัญหาน้ำท่วมเป็นอุปสรรคสำคัญในการเกษตรกรรม ทำให้ผลผลิตเสียหาย

๒.๕ ประชาชนมีความเสี่ยงสูง เพราะไม่อาจคาดการณ์ได้ล่วงหน้าถึงความเปลี่ยนแปลงของธรรมชาติ ระบบการตลาดและราคาได้

๒.๖ เทศบาลมีข้อจำกัดในด้านของงบประมาณที่จะมาลงทุนเพื่อการพัฒนา

๒.๗ ภาวะการจ้างงานมีน้อย ไม่มีการลงทุน

๒.๘ ผลผลิตที่ได้ไม่เพียงพอ เนื่องจากประชาชนมักปลูกพืชเพียงไม่กี่ชนิดเป็นสาเหตุให้รายได้ของเกษตรกรตกต่ำ

๒.๙ แหล่งน้ำเพื่อการเกษตรไม่เพียงพอ

๒.๑๐ ประชาชนว่างงานตามฤดูกาลมาก

๒.๑๑ ประชาชนในวัยหนุ่มสาว ไปเรียนหนังสือและประกอบอาชีพอื่น ๆ เป็นจำนวนมากมีการย้ายถิ่นฐานไปทำงานในกรุงเทพมหานคร และจังหวัดใกล้เคียงทำให้ขาดแรงงานในการเกษตร

ความต้องการของประชาชน จากการสำรวจรวบรวมความต้องการของประชาชนในพื้นที่สรุปความต้องการ ดังนี้

๑. มีกองทุนหมุนเวียนในการส่งเสริมกลุ่มอาชีพต่าง ๆ

๒. จัดตั้งศูนย์ฝึกอาชีพในเขตเทศบาล

๓. ด้านสังคม

สภาพปัญหา มีดังนี้

๓.๑ ประชาชนไม่ได้รับข้อมูลข่าวสารจากทางราชการอย่างทั่วถึง เนื่องจากเขตพื้นที่รับผิดชอบของเทศบาลกว้างขวาง

๓.๒ ชุมชนขยายตัวอย่างรวดเร็ว ประชากรเพิ่มขึ้นทำให้ปริมาณขยะเพิ่มมากขึ้น

๓.๓ เนื่องจากประชาชนส่วนใหญ่มีความรู้ที่น้อย ทำให้ขาดความรู้ความเข้าใจในด้านต่าง ๆ เช่น การใช้ยา การวางแผนครอบครัว ความรู้ความเข้าใจเกี่ยวกับโรคภัยต่าง ๆ เช่น โรคเอดส์

๓.๔ การขยายโอกาสทางการศึกษาในระดับก่อนประถมศึกษายังทำได้น้อย เนื่องจากเด็กในชนบทมีความพร้อมน้อยกว่าเด็กในเมือง

๓.๕ การให้บริการทางการศึกษาของศูนย์บริการการศึกษานอกโรงเรียน ยังไม่ทั่วถึงและยังไม่ค่อยได้รับความนิยมน

๓.๖ ปัญหาด้านการป้องกันและบรรเทาสาธารณภัย ซึ่งขาดเครื่องมือและอุปกรณ์ดับเพลิงที่สามารถป้องกัน และบรรเทาเพลิงไหม้ได้เป็นอย่างดี

๓.๗ ชุมชนเติบโตขึ้น มีบ้านเรือนเพิ่มมากขึ้นอาจก่อให้เกิดเหตุเพลิงไหม้ได้ง่ายขึ้น ประชาชนทั่วไปขาดความรู้ในการป้องกันเหตุเพลิงไหม้ และขาดความระมัดระวังเท่าที่ควร

ความต้องการของประชาชน จากการสำรวจรวบรวมความต้องการของประชาชน ในพื้นที่สรุปความต้องการ ดังนี้

๑. สนับสนุนให้มีการจัดกิจกรรมทางด้านการศึกษาและศิลปวัฒนธรรมประเพณีอันดีงามของท้องถิ่น และกิจกรรมนันทนาการต่าง ๆ เพื่อให้ประชาชนได้มีส่วนร่วมอย่างทั่วถึง

๒. ส่งเสริมให้เด็ก เยาวชน และประชาชนทั่วไปได้เล่นกีฬา และออกกำลังกายอย่างสม่ำเสมอ ตามความเหมาะสมแก่วัย และประเภทของกีฬา

๓. จัดหาเครื่องมือ อุปกรณ์ พาหนะด้านการป้องกันและบรรเทาสาธารณภัยรวมทั้งระบบเสียงตามสายที่มีประสิทธิภาพครอบคลุมทุกชุมชน

๔. ด้านการเมืองการบริหาร

สภาพปัญหา มีดังนี้

๔.๑ การขาดการปลูกจิตสำนึกให้ประชาชนคิดว่า เทศบาลเป็นองค์กรปกครองของตนเองและให้การสนับสนุนในการดำเนินงานของเทศบาล โดยพร้อมเพรียงกัน

๔.๒ การจัดกิจกรรมในด้านต่าง ๆ ยังมีอยู่น้อย เช่น กิจกรรมพัฒนาด้าน สิ่งแวดล้อม กิจกรรมกีฬาต้านยาเสพติด กิจกรรมส่งเสริมจารีตประเพณี เป็นต้น เพื่อให้ประชาชน เกิดความรักความสามัคคีกันในหมู่คณะ

๔.๓ การขาดการติดตามผลของการดำเนินกิจกรรมในด้านต่าง ๆ อย่างต่อเนื่อง จึงทำให้ไม่เกิดการพัฒนาของวัตถุประสงค์ ของกิจกรรมนั้นอย่างเป็นทางการ

ความต้องการของประชาชน จากการสำรวจรวบรวมความต้องการของประชาชนในพื้นที่ สรุปความต้องการ ดังนี้

๑. ส่งเสริมให้เทศบาลเป็นศูนย์กลางการพัฒนาคนในเขตเทศบาล

๒. ปรับปรุงระบบการวางแผนให้เป็นเครื่องมือแก้ไขปัญหาของท้องถิ่น และสอดคล้องกับสภาพพื้นที่และความต้องการของชุมชน รวมทั้งส่งเสริมให้กลุ่มคนในพื้นที่มีส่วนร่วมในการ จัดทำแผน

๓. การส่งเสริมสมรรถภาพของเจ้าหน้าที่ โดยการอบรมให้ความรู้ทั้งในระหว่าง การปฏิบัติงาน และการอบรมที่จัดเป็นหลักสูตรเฉพาะเพื่อพัฒนาบุคลากรให้มีประสิทธิภาพ และมีทัศนคติในการให้บริการต่อประชาชน

๔. นำเทคโนโลยีสมัยใหม่มาใช้ในการบริหารงาน ได้แก่ คอมพิวเตอร์ อินเทอร์เน็ต ซึ่ง สามารถใช้ถ่ายโอนข้อมูล เพื่อใช้ในการบริการได้เป็นอย่างดี

๕. การประชาสัมพันธ์งานการให้บริการประชาชนที่ดำเนินการโดยเทศบาล

๕. ด้านทรัพยากรธรรมชาติและสิ่งแวดล้อม

สภาพปัญหา มีดังนี้

๕.๑ ที่ดินทำการเกษตรเสื่อมคุณภาพ

๕.๒ แม่น้ำลำคลองตื้นเขิน

๕.๓ การพังทลายของดินริมฝั่งแม่น้ำลำคลองเมื่อถึงฤดูฝนน้ำฝนจะไหลลงสู่ แม่น้ำลำคลอง และจะชะล้างหน้าดินตามริมตลิ่งลงไปด้วย ประกอบกับเมื่อถึงฤดูน้ำหลาก น้ำจะ กัดเซาะหน้าดินบริเวณริมฝั่งแม่น้ำ ทำให้มีผลคือ สิ่งปลูกสร้างหรือถนนที่อยู่ตามริมฝั่งแม่น้ำลำคลอง พังทลายเสียหายได้

๕.๔ น้ำเน่าเสียในแม่น้ำลำคลอง เนื่องจากขาดการบำบัดน้ำเสีย การนำน้ำมา ใช้อุปโภคบริโภคภายในครัวเรือน แล้วไม่มีระบบบำบัดน้ำเสีย เช่น บ่อดักไขมัน บ่อดักตะกอนบำบัดก่อนให้ ไหลทิ้งลงแม่น้ำลำคลอง จะทำให้สิ่งแวดล้อมและสิ่งมีชีวิตในแม่น้ำลำคลองเกิดการเน่าเสียของน้ำได้

๕.๕ วัชพืชในแม่น้ำลำคลอง จะทำให้เกิดปัญหาต่อสิ่งแวดล้อมได้ เนื่องจากจะ เป็นที่หมักหมมของเชื้อโรคต่าง ๆ รวมไปถึงการใช้เส้นทางสัญจรของแม่น้ำลำคลองด้วย

ความต้องการของประชาชน จากการสำรวจรวบรวมความต้องการของประชาชนในพื้นที่ สรุปความต้องการ ดังนี้

๑. ปรับปรุงสภาพแวดล้อมทั่วไป ให้มีความสะอาดสวยงามน่าอยู่อาศัย และปราศจาก มลพิษต่าง ๆ

๒. จัดสร้างสวนสาธารณะและจัดให้มีการปลูกไม้ดอกไม้ประดับ ในบริเวณทาง เท้าริมถนน หรือที่ว่างทั่วไปเพื่อเป็นการเพิ่มพื้นที่สีเขียวให้มากขึ้น

๓. ก่อสร้าง ปรับปรุงระบบการกำจัดขยะให้ถูกต้องตามหลักสุขาภิบาล

๕. ภารกิจ อำนาจหน้าที่ของเทศบาล

เทศบาลตำบลโรงช้าง เป็นหน่วยการปกครองส่วนท้องถิ่นมีบทบาทในการให้บริการ สาธารณด้านต่าง ๆ ในเขตพื้นที่เทศบาล มีอำนาจหน้าที่ตามพระราชบัญญัติเทศบาล พ.ศ. ๒๔๙๖ ประกอบกับ พระราชบัญญัติแผนและขั้นตอนการกระจายอำนาจให้แก่องค์กรปกครองส่วนท้องถิ่น พ.ศ. ๒๕๔๒ กำหนดไว้ และเมื่อพิจารณาข้อมูลพื้นฐานของเทศบาลตำบลโรงช้าง เกี่ยวกับศักยภาพปัญหา และความต้องการของ ประชาชนแล้ว สามารถสรุปภารกิจของเทศบาลออกเป็นด้านต่าง ๆ ได้ดังนี้

๕.๑ ด้านโครงสร้างพื้นฐาน มีภารกิจที่เกี่ยวข้อง ดังนี้

๑. การจัดให้มีและบำรุงรักษาทางบก ทางน้ำ และทางระบายน้ำ
๒. การจัดให้มีและบำรุงการไฟฟ้าและแสงสว่าง
๓. การสาธารณสุขโรคและการก่อสร้างอื่น ๆ
๔. การสาธารณสุขการ
๕. การควบคุมอาคาร
๖. การวางผังเมือง

วัตถุประสงค์

๑. เพื่อให้ประชาชนได้รับความสะดวก ปลอดภัยในการเดินทาง
๒. เพื่อส่งเสริมให้เกิดการเจริญเติบโตทางเศรษฐกิจ สังคมในพื้นที่
๓. เพื่อส่งเสริมให้ท้องถิ่นมีการพัฒนาอย่างเป็นระบบ มีการได้ประโยชน์ในที่ดิน การคมนาคมขนส่ง การสาธารณสุขโรค การสาธารณสุขการ ได้มาตรฐานเพื่อรองรับการขยายตัวของ ชุมชนได้อย่างมีประสิทธิภาพ
๔. เพื่อควบคุมการก่อสร้างอาคารให้มีความมั่นคงแข็งแรง มีระบบความปลอดภัยสำหรับผู้ใช้อาคาร มีความเป็นระเบียบเรียบร้อย สวยงาม และมีการจัดการด้านรักษา คุณภาพสิ่งแวดล้อม

๕.๒ ด้านการส่งเสริมคุณภาพชีวิต มีภารกิจที่เกี่ยวข้อง ดังนี้

๑. การส่งเสริมพัฒนาสตรี เด็ก เยาวชน ผู้สูงอายุ และผู้พิการ
๒. การสงเคราะห์และพัฒนาคุณภาพชีวิต เด็ก สตรี คนชรา และผู้ด้อยโอกาส
๓. ด้านการจัดการศึกษา
๔. การส่งเสริมการนันทนาการ
๕. การจัดให้มีและบำรุงรักษาสถานที่พักผ่อนหย่อนใจ
๖. การสาธารณสุข การอนามัยครอบครัว และการรักษาพยาบาล

วัตถุประสงค์

๑. เพื่อพัฒนาคุณภาพคนไม่ว่าจะเป็นสตรี เด็ก เยาวชน ผู้สูงอายุ และ ผู้พิการให้มีคุณภาพชีวิตที่ดีขึ้น
๒. เพื่อให้มีการสงเคราะห์และพัฒนาคุณภาพชีวิตกับประชาชน
๓. เพื่อให้เด็ก เยาวชน ประชาชน ได้รับการศึกษาอย่างทั่วถึง และมีคุณภาพ ตามอัธยาศัยและต่อเนื่อง

๔. เพื่อให้เด็ก เยาวชน ประชาชน ได้มีโอกาสทำกิจกรรมนันทนาการด้านต่าง ๆ และเล่นกีฬา ออกกำลังกาย มีสถานที่พักผ่อนหย่อนใจที่เหมาะสมกับชุมชน และได้มีโอกาสใช้เวลาว่างให้เกิดประโยชน์

๕. เพื่อให้ประชาชนได้รับการดูแลเกี่ยวกับการป้องกัน และรักษาพยาบาลอย่างทั่วถึงและมีประสิทธิภาพ รวมทั้งได้รับการดูแลสุขภาพอนามัยอย่างทั่วถึง

๕.๓ ด้านการจัดระเบียบชุมชน สังคม และการรักษาความสงบเรียบร้อย

มีภารกิจที่เกี่ยวข้อง ดังนี้

๑. การป้องกันและบรรเทาสาธารณภัย
๒. การรักษาความสงบเรียบร้อยของประชาชน
๓. การส่งเสริมและสนับสนุนการป้องกันและรักษาความปลอดภัยในชีวิตและทรัพย์สิน

๔. การส่งเสริมประชาธิปไตย ความเสมอภาค สิทธิเสรีภาพ ของประชาชน และการส่งเสริมการมีส่วนร่วมของประชาชนในการพัฒนาท้องถิ่น

๕. การปรับปรุงแหล่งชุมชน การควบคุมและการจัดระเบียบสังคม

วัตถุประสงค์

๑. เพื่อให้ประชาชนได้รับความปลอดภัยจากสาธารณภัยต่าง ๆ
๒. เพื่อให้เกิดความสงบสุขเรียบร้อยในชุมชน
๓. เพื่อให้เกิดความเป็นระเบียบเรียบร้อยในชุมชน
๔. เพื่อให้ประชาชนได้รับความปลอดภัยในชีวิตและทรัพย์สิน และเพื่อป้องกันดูแลทรัพย์สินสาธารณะต่าง ๆ มิให้เสียหาย สูญหายหรือถูกทำลาย
๕. เพื่อให้ประชาชนได้มีส่วนร่วมในการปกครองท้องถิ่น และเพื่อส่งเสริมสนับสนุนการปกครองระบอบประชาธิปไตย

๕.๔ ด้านการวางแผน การส่งเสริมการลงทุน พาณิชยกรรมและการท่องเที่ยว มีภารกิจที่เกี่ยวข้อง ดังนี้

๑. การบำรุงและส่งเสริม การประกอบอาชีพ ประชาชน
๒. การส่งเสริมการท่องเที่ยว
๓. การส่งเสริมการลงทุน
๔. การพาณิชย์
๕. การจัดให้มีและการควบคุมตลาด

วัตถุประสงค์

๑. เพื่อให้ประชาชนมีอาชีพและรายได้ เพื่อให้สามารถดำรงชีวิตอยู่ได้อย่างมีความสุข
๒. เพื่อให้เกิดการลงทุนขึ้นในพื้นที่
๓. เพื่อดำเนินกิจกรรมพาณิชย์อันเป็นประโยชน์ต่อประชาชนโดยส่วนรวม
๔. เพื่อให้มีตลาดที่มีสุขลักษณะ

๕.๕ ด้านการบริหารจัดการและการอนุรักษ์ทรัพยากรธรรมชาติและสิ่งแวดล้อม

มีภารกิจที่เกี่ยวข้อง ดังนี้

๑. การจัดการ การบำรุงรักษา และการใช้ประโยชน์จากทรัพยากรธรรมชาติและสิ่งแวดล้อม
๒. การจัดการขยะมูลฝอย สิ่งปฏิกูล และน้ำเสีย
๓. การรักษาความสะอาดของถนนหรือทางเดิน และที่สาธารณะ
๔. การจัดให้มีและควบคุมการฆ่าสัตว์
๕. การควบคุมการเลี้ยงสัตว์
๖. การจัดการเหตุเดือดร้อนรำคาญ และมลพิษอื่น
๗. การจัดให้มีและควบคุมสุสาน และฌาปนสถาน

วัตถุประสงค์

๑. เพื่อป้องกันมิให้ทรัพยากรของชาติและสิ่งแวดล้อมถูกทำลาย และแก้ไขสภาพสิ่งแวดล้อมที่เสื่อมโทรม ให้มีสภาพดีขึ้น
๒. เพื่อดำเนินการจัดการมูลฝอย สิ่งปฏิกูลและน้ำเสียอย่างถูกต้องเหมาะสม
๓. เพื่อควบคุมดูแลการฆ่าสัตว์และการเลี้ยงสัตว์ มิให้มีผลกระทบต่อประชาชนและสิ่งแวดล้อม
๔. เพื่อให้ชุมชนปลอดจากภาวะมลพิษ
๕. เพื่อควบคุมดูแลการดำเนินการเกี่ยวกับสุสาน และฌาปนกิจ

๕.๖ ด้านการศาสนา ศิลปวัฒนธรรม จารีตประเพณี และภูมิปัญญาท้องถิ่น

มีภารกิจที่เกี่ยวข้อง ดังนี้

๑. การทำนุบำรุงศาสนา
๒. การบำรุงรักษาส่งเสริมและฟื้นฟูศิลปะ วัฒนธรรม จารีตประเพณีและภูมิปัญญาท้องถิ่น

วัตถุประสงค์

๑. เพื่อทำนุบำรุงศาสนา
๒. เพื่อเป็นการส่งเสริมและฟื้นฟูอนุรักษ์ศิลปะ จารีตประเพณี ภูมิปัญญาท้องถิ่น และวัฒนธรรมอันดีงามของท้องถิ่นให้คงอยู่กับท้องถิ่นตลอดไป

๕.๗ ด้านการบริหารจัดการและการสนับสนุนการปฏิบัติภารกิจของส่วนราชการและองค์กรปกครองส่วนท้องถิ่น มีภารกิจที่เกี่ยวข้อง ดังนี้

๑. สนับสนุนและส่งเสริมการมีส่วนร่วมของประชาชน
๒. ปรับปรุงและพัฒนาบุคลากร
๓. ปรับปรุงและพัฒนาเครื่องมือ - เครื่องใช้ และสถานที่ปฏิบัติงาน
๔. ปรับปรุงและพัฒนารายได้
๕. การสนับสนุนการปฏิบัติภารกิจของส่วนราชการ และองค์กรปกครองส่วนท้องถิ่น

วัตถุประสงค์

๑. เพื่อปรับปรุงและเพิ่มประสิทธิภาพในการทำงานของเทศบาล
๒. เพื่อปรับปรุงและเพิ่มประสิทธิภาพการให้บริการแก่ประชาชนในด้านต่าง ๆ
๓. เพื่อส่งเสริมให้ประชาชนเข้ามามีส่วนร่วมในการพัฒนาชุมชนของเทศบาล

วิสัยทัศน์องค์กรปกครองส่วนท้องถิ่นกับจังหวัดพระนครศรีอยุธยา

“เป็นองค์กรหลักในการพัฒนาท้องถิ่น สนับสนุนและตอบสนองนโยบายของรัฐ บนพื้นฐานของความเข้าใจในปัญหาและศักยภาพของท้องถิ่น มีการบูรณาการบริหารจัดการในพื้นที่อย่างมีประสิทธิภาพ”

พันธกิจ

๑. จัดให้มีโครงสร้างพื้นฐานที่ดี
๒. จัดให้มีการส่งเสริมและพัฒนาคุณภาพชีวิต/สุขภาพ และการกีฬา
๓. จัดให้มีการเกษตรอินทรีย์ปลอดภัย
๔. จัดให้มีการจัดระเบียบชุมชน สังคมและความสงบเรียบร้อย
๕. จัดให้มีการวางแผน การส่งเสริมการลงทุน พาณิชยกรรม
๖. จัดให้มีการส่งเสริมการบริหารจัดการและการอนุรักษ์ ทรัพยากรธรรมชาติและสิ่งแวดล้อม
๗. จัดให้มีการส่งเสริมศิลปวัฒนธรรม จารีตประเพณี และภูมิปัญญาท้องถิ่น
๘. จัดให้มีการส่งเสริมการท่องเที่ยว
๙. จัดให้มีการพัฒนาเศรษฐกิจพอเพียงไปสู่ความยั่งยืน
๑๐. จัดให้มีการพัฒนาการบริหารจัดการบ้านเมืองที่ดี
๑๑. จัดให้มีการกีฬาเพื่อส่งเสริมสุขภาพ/การท่องเที่ยว

จุดมุ่งหมายเพื่อการพัฒนา

๑. มีโครงสร้างพื้นฐาน การคมนาคม สะดวก รวดเร็วและปลอดภัย ระบบสาธารณสุขภาคทั่วถึง
๒. ประชาชนมีอาชีพและรายได้พอเพียง มีคุณภาพชีวิตที่ดีขึ้น
๓. มีการพัฒนาชุมชนและสังคม มีความเข้มแข็งและสงบเรียบร้อย
๔. มีการลงทุนและพาณิชยกรรมในพื้นที่มากขึ้น
๕. มีการอนุรักษ์ทรัพยากรธรรมชาติและสิ่งแวดล้อมดีขึ้น
๖. ศิลปวัฒนธรรม จารีตประเพณี และภูมิปัญญาท้องถิ่นได้รับการอนุรักษ์และเผยแพร่ให้มากขึ้น
๗. มีมาตรฐานการบริหารและบริการการท่องเที่ยวในระดับสากล และมีนักท่องเที่ยวมากขึ้น
๘. เพิ่มจุดมุ่งหมายของเศรษฐกิจพอเพียง
๙. การบริหารจัดการบ้านเมืองที่ดี

กรอบนโยบาย ทิศทางและแนวทางการพัฒนาขององค์กรปกครองส่วนท้องถิ่น

เพื่อนำไปสู่การบรรลุวิสัยทัศน์ขององค์กรปกครองส่วนท้องถิ่น มีกรอบนโยบาย ทิศทางและแนวทางการพัฒนาท้องถิ่นเพื่อให้บรรลุจุดมุ่งหมายการพัฒนาแต่ละด้าน และภายใต้ยุทธศาสตร์แต่ละด้านจะประกอบด้วยแนวทางในการพัฒนา ดังนี้

๑. ยุทธศาสตร์การพัฒนาด้านโครงสร้างพื้นฐาน

๑.๑ การก่อสร้าง ปรับปรุง บำรุงรักษา ถนน สะพาน ทางเท้า ท่อระบายน้ำพร้อม
มีการเชื่อมโยงโครงข่ายระหว่างอำเภอ

๑.๒ การขยายเขตประปาหรือก่อสร้างท่อประปาหมู่บ้าน

๑.๓ การขยายเขตบริการโทรศัพท์สาธารณะให้ทั่วถึง

๑.๔ การขยายเขตบริการไฟฟ้าให้ทั่วถึง

๑.๕ การจำกัดบรรทุกของรถยนต์ไม่ให้เกิดมาตรฐาน มีการติดตั้งป้ายห้ามให้รถทุกชนิดที่มี
น้ำหนักเกินกว่าที่กำหนดหรือเมื่อรวมน้ำหนักรถกับน้ำหนักบรรทุก

๑.๖ การจัดทำผังเมืองรวม

๑.๗ พัฒนาระบบการชลประทานเพื่อการเกษตรอย่างทั่วถึง

๑.๘ พัฒนาระบบจราจร

๒. ยุทธศาสตร์การพัฒนาด้านการส่งเสริมและพัฒนาคุณภาพชีวิต

๒.๑ การส่งเสริมและพัฒนาอาชีพ

๒.๒ การส่งเสริมและพัฒนาการศึกษา

๒.๓ การส่งเสริมและพัฒนาด้านสาธารณสุข

๒.๔ ด้านสวัสดิการชุมชน

๒.๕ การป้องกันยาเสพติด

๒.๖ การสงเคราะห์ สตรี เด็ก ผู้สูงอายุ ผู้ด้อยโอกาส ผู้พิการ ผู้ป่วยเอดส์

๒.๗ การสงเคราะห์และช่วยเหลือผู้ประสบภัยพิบัติ

๒.๘ การป้องกันและแก้ไขปัญหาจากอุบัติเหตุทางถนน ภัยจากสารเคมีและวัตถุอันตรายและ
ภัยจากการกระทำของมนุษย์

๓. ยุทธศาสตร์การพัฒนาด้านการจัดระเบียบชุมชน/สังคม และการรักษาความสงบเรียบร้อย

๓.๑ ความสงบเรียบร้อย และความปลอดภัยในชีวิตและทรัพย์สิน

๓.๒ การมีส่วนร่วมด้านการเมืองท้องถิ่น

๓.๓ การส่งเสริมประชาธิปไตย/การมีส่วนร่วม

๔. ยุทธศาสตร์การพัฒนาด้านการวางแผน การส่งเสริมการลงทุนและพาณิชย์

๔.๑ ด้านการเพิ่มประสิทธิภาพการวางแผน

๔.๒ ด้านการส่งเสริมการลงทุน

๔.๓ ด้านการส่งเสริมการพาณิชย์

๕. ยุทธศาสตร์การพัฒนาด้านการบริหารจัดการและการอนุรักษ์ทรัพยากรธรรมชาติและ สิ่งแวดล้อม

๕.๑ การสร้างจิตสำนึกและความตระหนักในการจัดการทรัพยากรธรรมชาติและสิ่งแวดล้อม

๕.๒ การจัดระบบบำบัดน้ำเสีย

๕.๓ การกำจัดขยะและจัดการขยะ

๕.๔ การควบคุมมาตรฐานความของเสียง/ฝุ่นละออง

๕.๕ การป้องกันและแก้ไขปัญหาจากภัยธรรมชาติ

๖. ยุทธศาสตร์การพัฒนาส่งเสริมคุณธรรมด้านศิลปวัฒนธรรม จารีตประเพณี และภูมิปัญญาท้องถิ่น

๖.๑ การส่งเสริมคุณธรรมด้านศิลปวัฒนธรรม จารีตประเพณี และภูมิปัญญาท้องถิ่น

๖.๒ การอนุรักษ์ศิลปวัฒนธรรม และฟื้นฟูบูรณะโบราณสถาน โบราณวัตถุ

๗. ยุทธศาสตร์การพัฒนาด้านการส่งเสริมการท่องเที่ยว

๗.๑ การประชาสัมพันธ์การท่องเที่ยว

๗.๒ การสร้างความประทับใจแก่นักท่องเที่ยว

๗.๓ การบริหารจัดการการท่องเที่ยว

๗.๔ การรักษาความปลอดภัยแก่นักท่องเที่ยว

๗.๕ การป้องกันอุบัติเหตุจากการท่องเที่ยว

๗.๖ การอนุรักษ์และพัฒนาแหล่งท่องเที่ยว

๗.๗ การเพิ่มจำนวนและระยะเวลาการท่องเที่ยวของนักท่องเที่ยว

๘. ยุทธศาสตร์การพัฒนาเศรษฐกิจตามแนวทางเศรษฐกิจพอเพียงไปสู่ความยั่งยืน

๘.๑ พัฒนาเครือข่ายความร่วมมือในการขับเคลื่อนแนวคิดเศรษฐกิจพอเพียง

๘.๒ การสร้างและพัฒนารวมกลุ่ม

๘.๓ ส่งเสริมการเกษตรทฤษฎีใหม่

๘.๔ สร้างภูมิคุ้มกันของระบบเศรษฐกิจ

๘.๕ การส่งเสริมการแก้ไขปัญหาความยากจน

๘.๖ การส่งเสริมผลิตภัณฑ์ชุมชน/ท้องถิ่น

๘.๗ การส่งเสริม สนับสนุนการสร้างองค์ความรู้ ภูมิปัญญาท้องถิ่น

๙. ยุทธศาสตร์พัฒนาการบริหารจัดการบ้านเมืองที่ดี

๙.๑ การสร้างจิตสำนึกและพัฒนาขีดความสามารถบุคลากรภาครัฐ

๙.๒ การเสริมสร้างประสิทธิภาพการปฏิบัติและการบริการประชาชนโดยยึดหลักธรรมาภิบาล

๙.๓ ส่งเสริมการมีส่วนร่วมของทุกภาคส่วนในการบริหารจัดการและการตรวจสอบควบคุม

การพัฒนาตามนโยบายริเริ่มของท้องถิ่น (เทศบาลตำบลโรงช้าง)

วิสัยทัศน์การพัฒนาท้องถิ่น

“เมืองน่าอยู่ ชุมชนเข้มแข็ง ระบบโครงสร้างพื้นฐานทั่วถึง ประชาชนมีส่วนร่วมในการปกครอง”

พันธกิจการพัฒนาท้องถิ่น

๑. พัฒนาและปรับปรุงทางด้านสาธารณูปโภคและสิ่งแวดล้อม

๒. สนับสนุนและส่งเสริมศิลปะ จารีตประเพณี ภูมิปัญญาท้องถิ่นและวัฒนธรรมอันดีงาม

๓. ส่งเสริมการพัฒนาสุขภาพเด็ก สตรี เยาวชน ผู้สูงอายุและคนพิการ

๔. ส่งเสริมและสนับสนุนการศึกษาของโรงเรียนในเขตเทศบาล

๕. สนับสนุนการปกครองระบอบประชาธิปไตยและส่งเสริมความสามัคคีและปรับปรุงการบริหารจัดการให้มีคุณภาพ

จุดมุ่งหมายเพื่อการพัฒนาที่ยั่งยืน

๑. ก่อสร้าง ปรับปรุงถนน สะพานให้ได้มาตรฐาน ขยายเขตไฟฟ้าและไฟฟ้าแสงสว่างให้ทั่วถึงทุกหมู่บ้าน ตลอดจนดูแลสภาพแวดล้อมและทรัพยากรธรรมชาติให้มีความสมบูรณ์
๒. ศิลปวัฒนธรรม จารีตประเพณี ภูมิปัญญาท้องถิ่นและวัฒนธรรมอันดีงาม ได้รับการสืบสานอย่างต่อเนื่องและยั่งยืน
๓. คุณภาพชีวิตของเด็ก สตรี เยาวชน ผู้สูงอายุ ผู้พิการและผู้ด้อยโอกาสมีคุณภาพชีวิตที่ดี ชุมชนมีความเข้มแข็ง ประชาชนมีความปลอดภัยในชีวิตและทรัพย์สิน
๔. ประชาชนได้รับการศึกษาทั้งในและนอกระบบอย่างทั่วถึงเพื่อสร้างชุมชนให้มีความเข้มแข็งและมีการบริหารจัดการที่ดี

๖. ภารกิจหลักและภารกิจรองที่เทศบาลจะดำเนินการ

เทศบาลตำบลโรงช้าง พิจารณาแล้วเห็นว่าภารกิจหลัก และภารกิจรอง ที่ต้องดำเนินการ ได้แก่

ภารกิจหลัก

๑. ด้านโครงสร้างพื้นฐาน มีภารกิจที่เกี่ยวข้อง ดังนี้
 - ๑.๑ การจัดให้มีและบำรุงรักษาทางบก ทางน้ำ และทางระบายน้ำ
 - ๑.๒ การจัดให้มีและบำรุงการไฟฟ้าและแสงสว่าง
 - ๑.๓ การสาธารณสุขโรคและการก่อสร้างอื่น ๆ
 - ๑.๔ การสาธารณสุขการ
 - ๑.๕ การควบคุมอาคาร
 - ๑.๖ การวางผังเมือง
๒. ด้านการส่งเสริมคุณภาพชีวิต มีภารกิจที่เกี่ยวข้อง ดังนี้
 - ๒.๑ การส่งเสริมพัฒนาสตรี เด็ก เยาวชน ผู้สูงอายุ และผู้พิการ
 - ๒.๒ การสงเคราะห์และพัฒนาคุณภาพชีวิต เด็ก สตรี คนชรา และผู้ด้อยโอกาส
 - ๒.๓ ด้านการจัดการศึกษา
 - ๒.๔ การส่งเสริมการนันทนาการ
 - ๒.๕ การจัดให้มีและบำรุงรักษาสถานที่พักผ่อนหย่อนใจ
 - ๒.๖ การสาธารณสุข การอนามัยครอบครัว และการรักษาพยาบาล
๓. ด้านการจัดระเบียบชุมชน สังคม และการรักษาความสงบเรียบร้อย มี

ภารกิจที่เกี่ยวข้อง ดังนี้

- ๓.๑ การป้องกันและบรรเทาสาธารณภัย
- ๓.๒ การรักษาความสงบเรียบร้อยของประชาชน
- ๓.๓ การส่งเสริมและสนับสนุนการป้องกันและรักษาความปลอดภัยในชีวิตและทรัพย์สิน

๓.๔ การส่งเสริมประชาธิปไตย ความเสมอภาค สิทธิเสรีภาพ ของประชาชน และการส่งเสริมการมีส่วนร่วมของประชาชนในการพัฒนาท้องถิ่น

๓.๕ การปรับปรุงแหล่งชุมชน การควบคุมและการจัดระเบียบสังคม

๔. ด้านการวางแผน การส่งเสริมการลงทุน พาณิชยกรรมและการท่องเที่ยว
มีภารกิจที่เกี่ยวข้อง ดังนี้

๔.๑ การบำรุงและส่งเสริม การประกอบอาชีพ ประชาชน

๔.๒ การส่งเสริมการท่องเที่ยว

๔.๓ การส่งเสริมการลงทุน

๔.๔ การพาณิชย์

๔.๕ การจัดให้มีและการควบคุมตลาด

๕. ด้านการบริหารจัดการและการอนุรักษ์ทรัพยากรธรรมชาติและสิ่งแวดล้อม
มีภารกิจที่เกี่ยวข้อง ดังนี้

๕.๑ การจัดการ การบำรุงรักษา และการใช้ประโยชน์จากทรัพยากรธรรมชาติและสิ่งแวดล้อม

๕.๒ การจัดการขยะมูลฝอย สิ่งปฏิกูล และน้ำเสีย

๕.๓ การรักษาความสะอาดของถนนหรือทางเดิน และที่สาธารณะ

๕.๔ การจัดให้มีและการควบคุมการฆ่าสัตว์

๕.๕ การควบคุมการเลี้ยงสัตว์

๕.๖ การจัดการเหตุเดือดร้อนรำคาญ และมลพิษอื่น

๕.๗ การจัดให้มีและควบคุมสุสาน และฌาปนสถาน

๖. ด้านศาสนา ศิลปวัฒนธรรม จารีตประเพณี และภูมิปัญญาท้องถิ่น
มีภารกิจที่เกี่ยวข้อง ดังนี้

๖.๑ การทำนุบำรุงศาสนา

๖.๒ การบำรุงรักษาส่งเสริมและฟื้นฟูศิลปะ วัฒนธรรม จารีตประเพณีและภูมิปัญญาท้องถิ่น

๗. ด้านการบริหารจัดการและการสนับสนุนการปฏิบัติการของส่วนราชการ และองค์กรปกครองส่วนท้องถิ่น มีภารกิจที่เกี่ยวข้อง ดังนี้

๗.๑ สนับสนุนและส่งเสริมการมีส่วนร่วมของประชาชน

๗.๒ ปรับปรุงและพัฒนาบุคลากร

๗.๓ ปรับปรุงและพัฒนาเครื่องมือ - เครื่องใช้ และสถานที่ปฏิบัติงาน

๗.๔ ปรับปรุงและพัฒนารายได้

ภารกิจรอง

การสนับสนุนการปฏิบัติการของส่วนราชการและองค์กรปกครองส่วนท้องถิ่น

๗. สรุปปัญหาและแนวทางในการกำหนดโครงสร้างส่วนราชการและกรอบอัตรากำลัง

เทศบาลตำบลโรงช้าง เป็นเทศบาลที่คณะกรรมการพนักงานเทศบาล (ก.ท.) กำหนดให้เป็นเทศบาลขนาดกลาง โดยกำหนดโครงสร้างแบ่งส่วนราชการออกเป็น ๗ ส่วน ได้แก่ สำนักปลัดเทศบาล กองคลัง กองช่าง กองสาธารณสุขและสิ่งแวดล้อม กองการประปา กองการศึกษา กองสวัสดิการสังคม โดยกำหนดให้มีกรอบอัตรากำลังตามแผนอัตรากำลัง ๓ ปี (ปีงบประมาณ พ.ศ.๒๕๖๔-๒๕๖๖)ทั้งสิ้น ๘๔ อัตรา แต่เนื่องจากเทศบาลตำบลโรงช้าง มีภารกิจและปริมาณงานที่เพิ่มมากขึ้นจากเดิม และมีความต้องการใช้บุคลากรที่มีความชำนาญหรือเชี่ยวชาญเฉพาะด้านในการปฏิบัติภารกิจ ดังนั้น จึงต้องมีการกำหนดโครงสร้างและกำหนดกรอบอัตรากำลังให้สอดคล้องกับภารกิจและอำนาจหน้าที่ เพื่อที่จะให้สามารถแก้ไขปัญหาของเทศบาลตำบลโรงช้าง ได้อย่างมีประสิทธิภาพยิ่งขึ้น

การวิเคราะห์อัตรากำลังที่มี ของเทศบาลตำบลโรงช้าง

การวิเคราะห์สภาวะแวดล้อม (SWOT Analysis) เป็นเครื่องมือในการประเมินสถานการณ์สำหรับองค์กร ซึ่งช่วยผู้บริหารกำหนด จุดแข็ง และ จุดอ่อน ขององค์กร จากสภาพแวดล้อมภายใน โอกาสและอุปสรรคจากสภาพแวดล้อมภายนอก ตลอดจนผลกระทบจากปัจจัยต่าง ๆ ต่อการทำงานขององค์กร การวิเคราะห์ SWOT Analysis เป็นเครื่องมือในการวิเคราะห์สถานการณ์ เพื่อให้ ผู้บริหารรู้ จุดแข็ง จุดอ่อน โอกาส และอุปสรรคขององค์กร ซึ่งจะช่วยให้ทราบว่าองค์กรได้เดินทางมาถูกทิศและไม่หลงทาง นอกจากนี้ยังบอกได้ว่าองค์กรมีแรงขับเคลื่อน ไปยังเป้าหมายได้ดีหรือไม่ มั่นใจได้อย่างไรว่าระบบการทำงานในองค์กรยังมีประสิทธิภาพอยู่ มีจุดอ่อนที่จะต้องปรับปรุงอย่างไร ซึ่งการวิเคราะห์สภาวะแวดล้อม SWOT Analysis มีปัจจัยที่ควรนำมาพิจารณา ๒ ส่วน ดังนี้

๑. ปัจจัยภายใน (Internal Environment Analysis) ได้แก่

๑.๑ S มาจาก Strengths

หมายถึง จุดเด่นหรือจุดแข็ง ซึ่งเป็นผลมาจากปัจจัยภายใน เป็นข้อดีที่เกิดจากสภาพแวดล้อมภายในองค์กร เช่น จุดแข็งด้านกำลังคน จุดแข็งด้านการเงิน จุดแข็งด้านการผลิต จุดแข็ง ด้านทรัพยากรบุคคล องค์กรจะต้องใช้ประโยชน์จากจุดแข็งในการกำหนดกลยุทธ์

๑.๒ W มาจาก Weaknesses

หมายถึง จุดด้อยหรือจุดอ่อน ซึ่งเป็นผลมาจากปัจจัยภายใน เป็น ปัญหาหรือข้อบกพร่องที่เกิดจากสภาพแวดล้อมภายในต่างๆ ขององค์กร ซึ่งองค์กรจะต้องหาวิธีในการแก้ปัญหาเหล่านั้น

๒. ปัจจัยภายนอก (External Environment Analysis) ได้แก่

๒.๑ O มาจาก Opportunities

หมายถึง โอกาส เป็นผลจากการที่สภาพแวดล้อม ภายนอกขององค์กรเอื้อประโยชน์หรือส่งเสริมการดำเนินงานขององค์กร โอกาสแตกต่างจากจุดแข็งตรงที่โอกาสนั้น เป็นผลมาจากสภาพแวดล้อมภายนอก แต่จุดแข็งนั้นเป็นผลมาจากสภาพแวดล้อมภายใน ผู้บริหารที่ดีจะต้องแสวงหาโอกาสอยู่เสมอ และใช้ประโยชน์จากโอกาสนั้น

๒.๒ T มาจาก Threats

หมายถึง อุปสรรค เป็นข้อจำกัดที่เกิดจากสภาพแวดล้อม ภายนอก ซึ่งการบริหารจำเป็นต้องปรับกลยุทธ์ให้สอดคล้องและพยายามขจัดอุปสรรค ต่างๆ ที่เกิดขึ้นให้ได้จริง

วิเคราะห์ปัจจัยภายใน ภายนอก (SWOT) ของบุคลากรในสังกัด เทศบาลตำบลโรงช้าง (ระดับตัวบุคลากร)

<p>จุดแข็ง S</p> <ol style="list-style-type: none">๑. มีภูมิสำเนาอยู่ในพื้นที่เทศบาล และพื้นที่ใกล้เคียงเทศบาล๒. มีอายุเฉลี่ย ๒๕ – ๕๐ ปี เป็นวัยทำงาน๓. มีผู้หญิงมากกว่าผู้ชายทำให้การทำงานละเอียดรอบครอบไม่มีพฤติกรรมเสี่ยงต่อการทุจริต๔. มีการพัฒนาศึกษาหาความรู้เพิ่มเติมอยู่เสมอ๕. เป็นคนในชุมชนสามารถทำงานคล่องตัว โดยใช้ความสัมพันธ์ส่วนตัวได้	<p>จุดอ่อน W</p> <ol style="list-style-type: none">๑. บางส่วนมีความรู้ไม่สอดคล้องกับภารกิจของเทศบาล๒. ทำงานในลักษณะเชื่อความคิดส่วนตัวมากกว่าหลักการและเหตุผลที่ถูกต้องของทางราชการ๓. มีภาระหนี้สิน
<p>โอกาส O</p> <ol style="list-style-type: none">๑. มีความใกล้ชิดคุ้นเคยกับประชาชนทำให้เกิดความร่วมมือในการทำงานง่ายขึ้น๒. มีความจริงใจในการพัฒนาอุทิศตนได้ตลอดเวลา๓. ชุมชนยังมีความคาดหวังในตัวผู้บริหารและการทำงานและ เทศบาลในฐานะตัวแทน	<p>ข้อจำกัด T</p> <ol style="list-style-type: none">๑. ส่วนมากมีเงินเดือน/ค่าจ้างน้อย รายได้ไม่เพียงพอ๒. ระดับความรู้ไม่เหมาะสมสอดคล้องกับความยากของงาน๓. พื้นที่กว้างทำให้บุคลากรที่มีอยู่ไม่พอให้บริการ๔. มีความก้าวหน้าในวงแคบ

วิเคราะห์ปัจจัยภายใน ภายนอก (SWOT)
ของเทศบาลตำบลโรงช้าง (ระดับองค์กร)

<p>จุดแข็ง S</p> <ol style="list-style-type: none">บุคลากรมีความรักถิ่นไม่ต้องการย้ายการเดินทางสะดวกทำงานเกินเวลาได้ชุมชนยังมีความคาดหวังในตัวผู้บริหารและการทำงาน และเทศบาลในฐานะตัวแทนมีการส่งเสริมการศึกษาและฝึกอบรมบุคลากรให้โอกาสในการพัฒนาและส่งเสริมความก้าวหน้าของบุคลากรภายในองค์กรอย่างเสมอภาคกันส่งเสริมให้มีการนำความรู้และทักษะใหม่ ๆ ที่ได้จากการศึกษาและฝึกอบรมมาใช้ในการปฏิบัติงาน	<p>จุดอ่อน W</p> <ol style="list-style-type: none">ขาดบุคลากรที่มีความรู้เฉพาะด้านทางวิชาชีพพื้นที่พัฒนากว้าง ปัญหาทำให้บางสายงานมีบุคลากรไม่เพียงพอหรือไม่มีอาคารสำนักงานคับแคบ
<p>โอกาส O</p> <ol style="list-style-type: none">ประชาชนให้ความร่วมมือในการพัฒนาเทศบาลดีมีความคุ้นเคยกันทุกคนบุคลากรมีถิ่นที่อยู่กระจายทั่วเขตเทศบาลทำให้รู้สภาพพื้นที่ ทิศนคติของประชาชนได้ดีบุคลากรมีการพัฒนาความรู้ปริญญาตรี /ปริญญาโทเพิ่มขึ้นผู้บริหารและผู้บังคับบัญชาตามสายงานมีบทบาทในการช่วยให้บุคลากรบรรลุเป้าประสงค์	<p>ข้อจำกัด T</p> <ol style="list-style-type: none">มีระบบอุปถัมภ์ และกลุ่มพรรคพวกจากความสัมพันธ์แบบเครือญาติในชุมชน การ ดำเนินการทางวินัยเป็นไปได้ยากมักกระทบญาติพี่น้องขาดบุคลากรที่มีความเชี่ยวชาญบางสายงาน ความรู้ที่มีจำกัดทำให้ต้องเพิ่มพูนความรู้ให้หลากหลายจึงจะทำงานได้ ครอบคลุมภารกิจ ของเทศบาลงบประมาณน้อยเมื่อเปรียบเทียบกับพื้นที่ จำนวนประชากร และภารกิจ

๘. โครงสร้างการกำหนดส่วนราชการ

จากสภาพปัญหาของเทศบาลตำบลโรงช้างดังกล่าว เทศบาลตำบลโรงช้างมีภารกิจ อำนาจหน้าที่ที่จะต้องดำเนินการแก้ไขปัญหาดังกล่าว ภายใต้อำนาจหน้าที่ที่กำหนดไว้ในพระราชบัญญัติ เทศบาล พ.ศ. ๒๕๓๖ และพระราชบัญญัติแผนและขั้นตอนการกระจายอำนาจให้แก่องค์กรปกครองส่วน ท้องถิ่น พ.ศ. ๒๕๔๒ โดยมีการกำหนดโครงสร้างส่วนราชการ ดังนี้

๘.๑ โครงสร้าง

เพื่อปฏิบัติหน้าที่ตามภารกิจด้านต่าง ๆ ของเทศบาล จึงกำหนดโครงสร้างส่วน ราชการของเทศบาลตำบลโรงช้าง ดังนี้

โครงสร้างส่วนราชการเทศบาลตำบลโรงช้าง

โครงสร้างตามแผนอัตรากำลังปัจจุบัน	โครงสร้างตามแผนอัตรากำลังใหม่	หมายเหตุ
<p>๑. สำนักปลัดเทศบาล</p> <p>๑.๑ ฝ่ายธุรการ</p> <p>๑.๑.๑ งานธุรการ</p> <p>๑.๑.๒ งานประชาสัมพันธ์</p> <p>๑.๑.๓ กลุ่มงานวิเคราะห์นโยบายและแผน และจัดทำงบประมาณ</p> <p>๑.๑.๓.๑ งานวิเคราะห์นโยบายและแผน</p> <p>๑.๑.๓.๒ งานจัดทำงบประมาณ</p> <p>๑.๑.๔ งานกิจการสภา</p> <p>๑.๒ ฝ่ายปกครอง</p> <p>๑.๒.๑ งานทะเบียนราษฎร</p> <p>๑.๒.๒ งานป้องกันและบรรเทาสาธารณภัย</p> <p>๑.๒.๓ งานรักษาความสงบเรียบร้อยและความมั่นคง</p> <p>๑.๓ ฝ่ายอำนวยการ</p> <p>๑.๓.๑ งานบริหารทั่วไป</p> <p>๑.๓.๒ งานนิติการ</p> <p>๑.๓.๓ งานการเจ้าหน้าที่</p>	<p>๑. สำนักปลัดเทศบาล</p> <p>๑.๑ ฝ่ายธุรการ</p> <p>๑.๑.๑ งานธุรการ</p> <p>๑.๑.๒ งานประชาสัมพันธ์</p> <p>๑.๑.๓ กลุ่มวิเคราะห์นโยบายและแผน และจัดทำงบประมาณ</p> <p>๑.๑.๓.๑ งานวิเคราะห์นโยบายและแผน</p> <p>๑.๑.๓.๒ งานจัดทำงบประมาณ</p> <p>๑.๑.๔ งานกิจการสภา</p> <p>๑.๒ ฝ่ายปกครอง</p> <p>๑.๒.๑ งานทะเบียนราษฎร</p> <p>๑.๒.๒ งานป้องกันและบรรเทาสาธารณภัย</p> <p>๑.๒.๓ งานรักษาความสงบเรียบร้อยและความมั่นคง</p> <p>๑.๓ ฝ่ายอำนวยการ</p> <p>๑.๓.๑ งานบริหารทั่วไป</p> <p>๑.๓.๒ งานนิติการ</p> <p>๑.๓.๓ งานการเจ้าหน้าที่</p>	
<p>๒. กองคลัง</p> <p>๒.๑ ฝ่ายบริหารงานคลัง</p> <p>๒.๑.๑ งานธุรการ</p> <p>๒.๑.๒ งานการเงินและบัญชี</p> <p>๒.๒ ฝ่ายแผนที่ภาษีทะเบียนทรัพย์สินและผลประโยชน์</p> <p>๒.๒.๑ งานแผนที่ภาษี</p> <p>๒.๒.๑.๑ กลุ่มงานแผนที่ภาษี</p> <p>๒.๒.๑.๒ กลุ่มงานทะเบียนทรัพย์สิน</p> <p>๒.๒.๒ งานผลประโยชน์</p> <p>๒.๒.๒.๑ กลุ่มงานจัดเก็บรายได้</p> <p>๒.๒.๒.๒ กลุ่มงานพัฒนารายได้</p> <p>๒.๓ ฝ่ายพัสดุและทรัพย์สิน</p> <p>- งานพัสดุและทรัพย์สิน</p>	<p>๒. กองคลัง</p> <p>๒.๑ ฝ่ายบริหารงานคลัง</p> <p>๒.๑.๑ งานธุรการ</p> <p>๒.๑.๒ งานการเงินและบัญชี</p> <p>๒.๒ ฝ่ายแผนที่ภาษีทะเบียนทรัพย์สินและผลประโยชน์</p> <p>๒.๒.๑ งานแผนที่ภาษี</p> <p>๒.๒.๑.๑ กลุ่มงานแผนที่ภาษี</p> <p>๒.๒.๑.๒ กลุ่มงานทะเบียนทรัพย์สิน</p> <p>๒.๒.๒ งานผลประโยชน์</p> <p>๒.๒.๒.๑ กลุ่มงานจัดเก็บรายได้</p> <p>๒.๒.๒.๒ กลุ่มงานพัฒนารายได้</p> <p>๒.๓ ฝ่ายพัสดุและทรัพย์สิน</p> <p>- งานพัสดุและทรัพย์สิน</p>	

โครงสร้างส่วนราชการเทศบาลตำบลโรงช้าง

โครงสร้างตามแผนอัตรากำลังปัจจุบัน	โครงสร้างตามแผนอัตรากำลังใหม่	หมายเหตุ
<p>๓. กองช่าง</p> <p>๓.๑ ฝ่ายการโยธา</p> <p>๓.๑.๑ งานธุรการ</p> <p>๓.๑.๒ งานสาธารณูปโภค</p> <p> ๓.๑.๒.๑ กลุ่มงานโยธา/สาธารณูปโภค</p> <p> ๓.๑.๒.๒ กลุ่มงานสวนสาธารณะ</p> <p>๓.๑.๓ งานสถานที่และไฟฟ้าสาธารณะ</p> <p>๓.๒ ฝ่ายวิศวกรรม สถาปัตยกรรมและผังเมือง</p> <p>๓.๒.๑ งานวิศวกรรม</p> <p>๓.๒.๒ งานสถาปัตยกรรม</p> <p>๓.๒.๓ งานผังเมือง</p>	<p>๓. กองช่าง</p> <p>๓.๑ ฝ่ายการโยธา</p> <p>๓.๑.๑ งานธุรการ</p> <p>๓.๑.๒ งานสาธารณูปโภค</p> <p> ๓.๑.๒.๑ กลุ่มงานโยธา/สาธารณูปโภค</p> <p> ๓.๑.๒.๒ กลุ่มงานสวนสาธารณะ</p> <p>๓.๑.๓ งานสถานที่และไฟฟ้าสาธารณะ</p> <p>๓.๒ ฝ่ายวิศวกรรม สถาปัตยกรรมและผังเมือง</p> <p>๓.๒.๑ งานวิศวกรรม</p> <p>๓.๒.๒ งานสถาปัตยกรรม</p> <p>๓.๒.๓ งานผังเมือง</p>	
<p>๔. กองสาธารณสุขและสิ่งแวดล้อม</p> <p>๔.๑ ฝ่ายบริหารงานสาธารณสุข</p> <p>๔.๑.๑ งานธุรการ</p> <p>๔.๑.๓ งานสุขาภิบาลและอนามัยสิ่งแวดล้อม</p> <p>๔.๒ ฝ่ายป้องกันและควบคุมโรค</p> <p>๔.๒.๑ งานป้องกันและควบคุมโรค</p> <p>๔.๒.๒ งานส่งเสริมสุขภาพ</p> <p>๔.๒.๓ งานเผยแพร่และฝึกอบรม</p> <p>๔.๒.๔ งานศูนย์บริการสาธารณสุข</p> <p>๔.๒.๕ งานสัตวแพทย์</p>	<p>๔. กองสาธารณสุขและสิ่งแวดล้อม</p> <p>๔.๑ ฝ่ายบริหารงานสาธารณสุข</p> <p>๔.๑.๑ งานธุรการ</p> <p>๔.๑.๓ งานสุขาภิบาลและอนามัยสิ่งแวดล้อม</p> <p>๔.๒ ฝ่ายป้องกันและควบคุมโรค</p> <p>๔.๒.๑ งานป้องกันและควบคุมโรค</p> <p>๔.๒.๒ งานส่งเสริมสุขภาพ</p> <p>๔.๒.๓ งานเผยแพร่และฝึกอบรม</p> <p>๔.๒.๔ งานศูนย์บริการสาธารณสุข</p> <p>๔.๒.๕ งานสัตวแพทย์</p>	
<p>๕. กองการประปา</p> <p>๕.๑ ฝ่ายบริหารงานประปา</p> <p>๕.๑.๑ งานธุรการ</p> <p>๕.๑.๒ งานผลิตและบริการ</p> <p>๕.๑.๓ งานการเงินและบัญชี</p>	<p>๕. กองการประปา</p> <p>๕.๑ ฝ่ายบริหารงานประปา</p> <p>๕.๑.๑ งานธุรการ</p> <p>๕.๑.๒ งานผลิตและบริการ</p> <p>๕.๑.๓ งานการเงินและบัญชี</p>	

โครงสร้างส่วนราชการเทศบาลตำบลโรงช้าง

โครงสร้างตามแผนอัตรากำลังปัจจุบัน	โครงสร้างตามแผนอัตรากำลังใหม่	หมายเหตุ
<p>๖. กองการศึกษา</p> <p>๖.๑ ฝ่ายบริหารการศึกษา</p> <p> ๖.๑.๑ งานธุรการ</p> <p> ๖.๑.๒ งานบริหารการศึกษา</p> <p>๖.๒ ฝ่ายส่งเสริมการศึกษา ศาสนา และวัฒนธรรม</p> <p> - งานส่งเสริมการศึกษา ศาสนา และวัฒนธรรม</p>	<p>๖. กองการศึกษา</p> <p>๖.๑ ฝ่ายบริหารการศึกษา</p> <p> ๖.๑.๑ งานธุรการ</p> <p> ๖.๑.๒ งานบริหารการศึกษา</p> <p>๖.๒ ฝ่ายส่งเสริมการศึกษา ศาสนา และวัฒนธรรม</p> <p> - งานส่งเสริมการศึกษา ศาสนา และวัฒนธรรม</p>	
<p>๗. กองสวัสดิการและสังคม</p> <p>๗.๑ ฝ่ายส่งเสริมและสวัสดิการสังคม</p> <p> ๗.๑.๑ งานธุรการ</p> <p> ๗.๑.๒ งานพัฒนาชุมชน</p> <p>๗.๒ ฝ่ายสังคมสงเคราะห์</p> <p> ๗.๒.๑ งานสังคมสงเคราะห์</p>	<p>๗. กองสวัสดิการและสังคม</p> <p>๗.๑ ฝ่ายส่งเสริมและสวัสดิการสังคม</p> <p> ๗.๑.๑ งานธุรการ</p> <p> ๗.๑.๒ งานพัฒนาชุมชน</p> <p>๗.๒ ฝ่ายสังคมสงเคราะห์</p> <p> ๗.๒.๑ งานสังคมสงเคราะห์</p>	
<p>๘. หน่วยตรวจสอบภายใน</p>	<p>๘. หน่วยตรวจสอบภายใน</p>	

๘.๒ การวิเคราะห์การกำหนด

ตำแหน่ง

จากภารกิจของเทศบาลตำบลโรงช้าง และโครงสร้างส่วนราชการตามข้อ ๘.๑ ได้ทำการวิเคราะห์การกำหนดตำแหน่ง จำนวนตำแหน่ง และกรอบอัตรากำลังที่เหมาะสมในการปฏิบัติตามภารกิจ โดยพิจารณาถึงความจำเป็นทางด้านรายจ่าย โดยเฉพาะอย่างยิ่งรายจ่ายด้านบุคคลตามที่กฎหมายกำหนด จึงกำหนดกรอบอัตรากำลัง ๓ ปี ระหว่างปี ๒๕๖๔ - ๒๕๖๖ ดังนี้

กรอบอัตรากำลัง ๓ ปี ระหว่างปี ๒๕๖๔ - ๒๕๖๖

ส่วนราชการ	กรอบ อัตรา กำลังเดิม	อัตราตำแหน่งที่คาดว่าจะต้อง ใช้ในช่วงระยะเวลา ๓ ปี			เพิ่ม/ลด			หมายเหตุ
		ข้างหน้า			๒๕๖๔	๒๕๖๕	๒๕๖๖	
		๒๕๖๔	๒๕๖๕	๒๕๖๖				
นักบริหารงานท้องถิ่น ระดับกลาง	๑	๑	๑	๑	-	-	-	มีนครอง
นักบริหารงานท้องถิ่น ระดับต้น	๑	๑	๑	๑	-	-	-	ว่างเดิม ขอให้ กสธ.ดำเนินการ
สำนักปลัดเทศบาล								
นักบริหารงานทั่วไป ระดับต้น	๑	๑	๑	๑	-	-	-	ว่างเดิม ขอให้ กสธ.ดำเนินการ
นักบริหารงานทั่วไป ระดับต้น	๑	๑	๑	๑	-	-	-	ว่างเดิม ขอให้ กสธ.ดำเนินการ
นักบริหารงานทั่วไป ระดับต้น	๑	๑	๑	๑	-	-	-	มีนครอง
นักบริหารงานทั่วไป ระดับต้น	๑	๑	๑	๑	-	-	-	ว่างเดิม ขอให้ กสธ.ดำเนินการ
เจ้าพนักงานธุรการ ชง.	๑	๑	๑	๑	-	-	-	มีนครอง
นักทรัพยากรบุคคล ชก.	๑	๑	๑	๑	-	-	-	มีนครอง
นักจัดการงานทะเบียนและบัตร ชก.	๑	๑	๑	๑	-	-	-	มีนครอง
เจ้าพนักงานทะเบียน ชง	๑	๑	๑	๑	-	-	-	มีนครอง
เจ้าพนักงานป้องกันและบรรเทาสาธารณภัย ชง.	๑	๑	๑	๑	-	-	-	มีนครอง
นักวิเคราะห์นโยบายและแผน ชก.	๑	๑	๑	๑	-	-	-	มีนครอง
นิติกร ปก.	๑	๑	๑	๑	-	-	-	มีนครอง
นักประชาสัมพันธ์ ปก./ชก.	๑	๑	๑	๑	-	-	-	ว่างเดิม สรรหารับโอน
พนักงานจ้างตามภารกิจ					-	-	-	
ผู้ช่วยนักทรัพยากรบุคคล	๑	๑	๑	๑	-	-	-	มีนครอง
ผู้ช่วยเจ้าพนักงานธุรการ	๑	๑	๑	๑	-	-	-	มีนครอง
ผู้ช่วยนักประชาสัมพันธ์	๑	๑	๑	๑	-	-	-	มีนครอง
พนักงานจ้างทั่วไป								
พนักงานขับรถยนต์	๒	๒	๒	๒	-	-	-	มีนครอง
คนงานทั่วไป	๕	๕	๕	๕	-	-	-	มีนครอง
นักรการ	๒	๒	๒	๒	-	-	-	มีนครอง
พนักงานดับเพลิง	๑๒	๑๒	๑๒	๑๒	-	-	-	มีนครอง

ส่วนราชการ	กรอบ อัตรา กำลังเดิม	อัตราตำแหน่งที่คาดว่าจะต้อง ใช้ในช่วงระยะเวลา ๓ ปี			เพิ่ม/ลด			หมายเหตุ
		ข้างหน้า			๒๕๖๑	๒๕๖๒	๒๕๖๓	
		๒๕๖๑	๒๕๖๒	๒๕๖๓				
กองคลัง								
นักบริหารงานคลัง ระดับกลาง	๑	๑	๑	๑	-	-	-	มีนครอง
นักบริหารงานคลัง ระดับต้น	๑	๑	๑	๑	-	-	-	มีนครอง
เจ้าพนักงานการเงินและบัญชี ปง./ชง.	๑	๑	๑	๑	-	-	-	ว่างเดิม ขอให้ กสธ.ดำเนินการ
เจ้าพนักงานจัดเก็บรายได้ ชง.	๑	๑	๑	๑	-	-	-	มีนครอง
เจ้าพนักงานพัสดุ ปง./ชง.	๑	๑	๑	๑	-	-	-	ว่างเดิม สรรหารับโอน
ลูกจ้างประจำ								
คณงานทั่วไป	๑	๑	๑	๑	-	-	-	มีนครอง
พนักงานจ้างตามภารกิจ								
ผู้ช่วยเจ้าพนักงานจัดเก็บรายได้	๑	๑	๑	๑	-	-	-	มีนครอง
ผู้ช่วยเจ้าพนักงานการเงินและบัญชี	๑	๑	๑	๑	-	-	-	มีนครอง
พนักงานจ้างทั่วไป								
คณงานทั่วไป	๒	๒	๒	๒	-	-	-	มีนครอง
กองช่าง								
นักบริหารงานช่าง ระดับต้น	๑	๑	๑	๑	-	-	-	
นักบริหารงานช่าง ระดับต้น	๑	๑	๑	๑	-	-	-	ว่างเดิม ขอให้ กสธ.ดำเนินการ
นายช่างโยธา ปง./ชง.	๑	๑	๑	๑	-	-	-	ว่างเดิม ขอให้ กสธ.ดำเนินการ
พนักงานจ้างทั่วไป								
พนักงานขับรถกระเช้าไฟฟ้า	๑	๑	๑	๑	-	-	-	มีนครอง
คณงานทั่วไป	๓	๓	๓	๓	-	-	-	มีนครอง
กองสาธารณสุขและสิ่งแวดล้อม								
นักบริหารงานสาธารณสุข ระดับต้น	๑	๑	๑	๑	-	-	-	ว่างเดิม ขอให้ กสธ.ดำเนินการ
นักวิชาการสาธารณสุข ปก./ชก.	-	๑	๑	๑	+๑	-	-	กำหนดตำแหน่งเพิ่ม
เจ้าพนักงานธุรการ ปง.	๑	๑	๑	๑	-	-	-	มีนครอง
พนักงานจ้างตามภารกิจ								
ผู้ช่วยเจ้าพนักงานธุรการ	๑	๑	๑	๑	-	-	-	มีนครอง
พนักงานจ้างทั่วไป								
พนักงานขับเครื่องจักรกลขนาดเบา	๒	๒	๒	๒	-	-	-	มีนครอง
คณงานทั่วไป	๓	๓	๓	๓	-	-	-	มีนครอง

ส่วนราชการ	กรอบ อัตรา กำลังเดิม	อัตราตำแหน่งที่คาดว่าจะต้อง ใช้ในช่วงระยะเวลา ๓ ปี			เพิ่ม/ลด			หมายเหตุ
		ข้างหน้า			๒๕๖๑	๒๕๖๒	๒๕๖๓	
		๒๕๖๑	๒๕๖๒	๒๕๖๓				
กองการประปา								
นักบริหารงานประปา ระดับต้น	๑	๑	๑	๑	-	-	-	ว่างเดิม ขอให้ กสท.ดำเนินการ
เจ้าพนักงานการเงินและบัญชี ปง./ชง.	๑	๑	๑	๑	-	-	-	ว่างเดิม ขอให้ กสท.ดำเนินการ
พนักงานจ้างตามภารกิจ								
ผู้ช่วยเจ้าพนักงานธุรการ	๑	๑	๑	๑	-	-	-	มีนครอง
พนักงานจ้างทั่วไป								
คนงานทั่วไป	๓	๓	๓	๓	-	-	-	มีนครอง
กองการศึกษา								
นักบริหารการศึกษา ระดับต้น	๑	๑	๑	๑	-	-	-	ว่างเดิม ขอให้ กสท.ดำเนินการ
นักบริหารการศึกษา ระดับต้น	๑	๑	๑	๑	-	-	-	มีนครอง
นักวิชาการศึกษา ปก./ชก.	๑	๑	๑	๑	-	-	-	ว่างเดิม ขอให้ กสท.ดำเนินการ
ครู	๒	๒	๒	๒	-	-	-	มีนครอง ๑
พนักงานจ้างตามภารกิจ								
ผู้ช่วยครูผู้ดูแลเด็ก	๑	๑	๑	๑	-	-	-	ว่างเดิม สรรหารับโอน ๑
พนักงานจ้างทั่วไป								
คนงานทั่วไป	๒	๒	๒	๒	-	-	-	มีนครอง
กองสวัสดิการสังคม								
นักบริหารงานสวัสดิการสังคม ระดับต้น	๑	๑	๑	๑	-	-	-	ว่างเดิม ขอให้ กสท.ดำเนินการ
นักบริหารงานสวัสดิการสังคม ระดับต้น	๑	๑	๑	๑	-	-	-	มีนครอง
นักบริหารงานสวัสดิการสังคม ระดับต้น	๑	๑	๑	๑	-	-	-	มีนครอง
นักพัฒนาชุมชน ปก.	๑	๑	๑	๑	-	-	-	มีนครอง
พนักงานจ้างตามภารกิจ								
ผู้ช่วยเจ้าพนักงานพัฒนาชุมชน	๑	๑	๑	๑	-	-	-	มีนครอง
พนักงานจ้างทั่วไป								
คนงานทั่วไป	๑	๑	๑	๑	-	-	-	มีนครอง
หน่วยตรวจสอบภายใน								
รวม	๘๓	๘๔	๘๔	๘๔	+๑			

๙. ภาวะค่าใช้จ่ายเกี่ยวกับเงินเดือนและประโยชน์ตอบแทนอื่น

การวิเคราะห์การกำหนดอัตราค่าจ้างเพิ่มของพนักงานเทศบาล

ลำดับที่	ชื่อสายงาน	ระดับตำแหน่ง/ วิทยฐานะ/ ประเภท	จำนวนทั้งหมด	จำนวนที่มีอยู่ปัจจุบัน			อัตราตำแหน่งที่คาดว่าจะต้องใช้ในช่วงระยะเวลา ๓ ปี ข้างหน้า			อัตราค่าจ้างคนเพิ่ม/ลด			ภาวะค่าใช้จ่ายที่เพิ่มขึ้น (๓)			ค่าใช้จ่ายรวม (๔)			หมายเหตุ
				จำนวน(คน)	เงินเดือน(๑)	เงินประจำตำแหน่ง(๒)	๒๕๖๔	๒๕๖๕	๒๕๖๖	๒๕๖๔	๒๕๖๕	๒๕๖๖	๒๕๖๔	๒๕๖๕	๒๕๖๖	๒๕๖๔	๒๕๖๕	๒๕๖๖	
๑	นักบริหารงานท้องถิ่น	กลาง	๑	๑	๖๒๘,๔๔๐	๑๖๘,๐๐๐	๑	๑	๑	-	-	-	๒๐,๖๔๐	๒๑,๐๐๐	๒๑,๖๐๐	๘๑๗,๐๘๐	๘๓๘,๐๘๐	๘๕๙,๖๘๐	๕๖,๓๗๐
๒	นักบริหารงานท้องถิ่น	ต้น	๑	-	๔๐๑,๔๔๐	๔๒,๐๐๐	๑	๑	๑	-	-	-	๑๕,๐๖๐	๑๕,๐๖๐	๑๕,๐๖๐	๔๕๙,๕๐๐	๔๗๔,๑๖๐	๔๘๙,๑๒๐	ว่างเต็ม
สำนักปลัดเทศบาล																			
๓	นักบริหารงานทั่วไป	ต้น	๑	-	๓๙๓,๖๐๐	๔๒,๐๐๐	๑	๑	๑	-	-	-	๑๓,๖๒๐	๑๓,๖๒๐	๑๓,๖๒๐	๔๐๗,๒๒๐	๔๒๒,๘๘๐	๔๓๖,๘๖๐	ว่างเต็ม
๔	นักบริหารงานทั่วไป	ต้น	๑	-	๓๙๓,๖๐๐	๑๘,๐๐๐	๑	๑	๑	-	-	-	๑๓,๖๒๐	๑๓,๖๒๐	๑๓,๖๒๐	๔๑๑,๒๒๐	๔๒๖,๘๘๐	๔๔๑,๒๖๐	ว่างเต็ม
๕	นักบริหารงานทั่วไป	ต้น	๑	-	๓๙๓,๖๐๐	๑๘,๐๐๐	๑	๑	๑	-	-	-	๑๓,๖๒๐	๑๓,๖๒๐	๑๓,๖๒๐	๔๑๑,๒๒๐	๔๒๖,๘๘๐	๔๔๑,๒๖๐	ว่างเต็ม
๖	นักบริหารงานทั่วไป	ต้น	๑	๑	๓๘๒,๕๖๐	๑๘,๐๐๐	๑	๑	๑	-	-	-	๑๓,๔๔๐	๑๓,๓๒๐	๑๓,๓๒๐	๔๑๔,๐๐๐	๔๒๗,๓๒๐	๔๔๐,๖๔๐	๓๑,๘๘๐
๗	นักจัดการงานทะเบียนและบัตร	ชก.	๑	๑	๓๘๒,๕๖๐	-	๑	๑	๑	-	-	-	๑๓,๔๔๐	๑๓,๓๒๐	๑๓,๓๒๐	๓๗๖,๐๐๐	๔๐๙,๓๒๐	๔๒๒,๖๔๐	๓๑,๘๘๐
๘	นักทรัพยากรบุคคล	ชก.	๑	๑	๓๘๙,๔๐๐	-	๑	๑	๑	-	-	-	๑๓,๓๒๐	๑๓,๔๔๐	๑๓,๐๘๐	๔๐๒,๗๒๐	๔๑๖,๒๐๐	๔๒๙,๒๔๐	๓๖,๕๒๐
๙	นักวิเคราะห์นโยบายและแผน	ชก.	๑	๑	๓๔๙,๓๒๐	-	๑	๑	๑	-	-	-	๑๓,๓๒๐	๑๓,๔๔๐	๑๓,๓๒๐	๓๖๒,๖๔๐	๓๗๖,๐๘๐	๓๘๙,๔๐๐	๒๖,๑๐๐
๑๐	นักประชาสัมพันธ์	ปก./ชก.	๑	-	๓๕๕,๓๒๐	-	๑	๑	๑	-	-	-	๑๒,๐๐๐	๑๒,๐๐๐	๑๒,๐๐๐	๓๖๗,๓๒๐	๓๗๙,๓๒๐	๓๙๑,๓๒๐	๒๔,๖๐๐
๑๑	นิติกร	ปก.	๑	๑	๒๐๗,๔๘๐	-	๑	๑	๑	-	-	-	๗,๐๘๐	๗,๖๘๐	๗,๖๘๐	๒๑๔,๕๖๐	๒๒๒,๒๔๐	๒๒๙,๙๖๐	๑๗,๒๘๐
๑๒	เจ้าพนักงานธุรการ	ชง.	๑	๑	๓๑๓,๔๔๐	-	๑	๑	๑	-	-	-	๑๐,๙๒๐	๑๑,๑๖๐	๑๑,๐๔๐	๓๒๔,๓๖๐	๓๓๕,๕๒๐	๓๔๖,๕๖๐	๒๒,๑๒๐
๑๓	เจ้าพนักงานทะเบียน	ชง.	๑	๑	๒๗๕,๐๔๐	-	๑	๑	๑	-	-	-	๑๐,๘๐๐	๑๐,๙๒๐	๑๑,๑๖๐	๒๘๕,๘๔๐	๒๙๖,๗๖๐	๓๐๗,๙๖๐	๒๒,๙๒๐
๑๔	เจ้าพนักงานป้องกันและบรรเทาสาธารณภัย	ชง.	๑	๑	๒๕๔,๒๘๐	-	๑	๑	๑	-	-	-	๑๐,๒๐๐	๑๐,๕๖๐	๑๐,๘๐๐	๒๖๔,๘๘๐	๒๗๕,๐๔๐	๒๘๕,๘๘๐	๒๑,๑๐๐
พนักงานจ้างตามภารกิจ																			
๑๕	ผู้ช่วยนักประชาสัมพันธ์	(คุณวุฒิ)	๑	๑	๒๔๒,๔๐๐	-	๑	๑	๑	-	-	-	๙,๗๒๐	๑๐,๒๐๐	๑๐,๕๖๐	๒๕๒,๑๒๐	๒๖๒,๓๒๐	๒๗๒,๘๘๐	๒๐,๒๐๐
๑๖	ผู้ช่วยนักทรัพยากรบุคคล	(คุณวุฒิ)	๑	๑	๒๔๐,๑๒๐	-	๑	๑	๑	-	-	-	๙,๗๒๐	๑๐,๐๘๐	๑๐,๔๔๐	๒๔๙,๘๘๐	๒๕๙,๙๒๐	๒๗๐,๓๖๐	๒๐,๐๑๐
๑๗	ผู้ช่วยเจ้าพนักงานธุรการ	(คุณวุฒิ)	๑	๑	๑๙๕,๒๔๐	-	๑	๑	๑	-	-	-	๗,๙๒๐	๘,๑๖๐	๘,๕๒๐	๒๐๓,๑๖๐	๒๑๑,๓๒๐	๒๑๙,๘๘๐	๑๖,๒๗๐
พนักงานจ้างทั่วไป																			
๑๘	พนักงานขับรถยนต์	(ทั่วไป)	๑	๑	๑๐๘,๐๐๐	-	๑	๑	๑	-	-	-	-	-	-	๑๐๘,๐๐๐	๑๐๘,๐๐๐	๑๐๘,๐๐๐	๙,๐๐๐
๑๙	พนักงานขับรถยนต์	(ทั่วไป)	๑	๑	๑๐๘,๐๐๐	-	๑	๑	๑	-	-	-	-	-	-	๑๐๘,๐๐๐	๑๐๘,๐๐๐	๑๐๘,๐๐๐	๙,๐๐๐
๒๐	นักการ	(ทั่วไป)	๑	๑	๑๐๘,๐๐๐	-	๑	๑	๑	-	-	-	-	-	-	๑๐๘,๐๐๐	๑๐๘,๐๐๐	๑๐๘,๐๐๐	๙,๐๐๐
๒๑	นักการ	(ทั่วไป)	๑	๑	๑๐๘,๐๐๐	-	๑	๑	๑	-	-	-	-	-	-	๑๐๘,๐๐๐	๑๐๘,๐๐๐	๑๐๘,๐๐๐	๙,๐๐๐

ลำดับ ที่	ชื่อสายงาน	ระดับตำแหน่ง/ วิทยฐานะ/ ประเภท	จำนวน ทั้งหมด	จำนวนที่มีอยู่ ปัจจุบัน			อัตราตำแหน่งที่คาดว่าจะ ต้องใช้ในช่วง ระยะเวลา ๓ ปี ข้างหน้า			อัตรากำลังคน เพิ่ม/ลด			ภาวะค่าใช้จ่าย ที่เพิ่มขึ้น (๓)			ค่าใช้จ่ายรวม (๔)			หมายเหตุ
				จำนวน (คน)	เงินเดือน (๑)	เงินประจำ ตำแหน่ง (๒)	๒๕๖๔	๒๕๖๕	๒๕๖๖	๒๕๖๔	๒๕๖๕	๒๕๖๖	๒๕๖๔	๒๕๖๕	๒๕๖๖	๒๕๖๔	๒๕๖๕	๒๕๖๖	
๒๒	คนงานทั่วไป	(ทั่วไป)	๑	๑	๑๐๘,๐๐๐	-	๑	๑	๑	-	-	-	-	-	-	๑๐๘,๐๐๐	๑๐๘,๐๐๐	๑๐๘,๐๐๐	๙,๐๐๐
๒๓	คนงานทั่วไป	(ทั่วไป)	๑	๑	๑๐๘,๐๐๐	-	๑	๑	๑	-	-	-	-	-	-	๑๐๘,๐๐๐	๑๐๘,๐๐๐	๑๐๘,๐๐๐	๙,๐๐๐
๒๔	คนงานทั่วไป	(ทั่วไป)	๑	๑	๑๐๘,๐๐๐	-	๑	๑	๑	-	-	-	-	-	-	๑๐๘,๐๐๐	๑๐๘,๐๐๐	๑๐๘,๐๐๐	๙,๐๐๐
๒๕	คนงานทั่วไป	(ทั่วไป)	๑	๑	๑๐๘,๐๐๐	-	๑	๑	๑	-	-	-	-	-	-	๑๐๘,๐๐๐	๑๐๘,๐๐๐	๑๐๘,๐๐๐	๙,๐๐๐
๒๖	คนงานทั่วไป	(ทั่วไป)	๑	๑	๑๐๘,๐๐๐	-	๑	๑	๑	-	-	-	-	-	-	๑๐๘,๐๐๐	๑๐๘,๐๐๐	๑๐๘,๐๐๐	๙,๐๐๐
๒๗	พนักงานดับเพลิง	(ทั่วไป)	๑	๑	๑๐๘,๐๐๐	-	๑	๑	๑	-	-	-	-	-	-	๑๐๘,๐๐๐	๑๐๘,๐๐๐	๑๐๘,๐๐๐	๙,๐๐๐
๒๘	พนักงานดับเพลิง	(ทั่วไป)	๑	๑	๑๐๘,๐๐๐	-	๑	๑	๑	-	-	-	-	-	-	๑๐๘,๐๐๐	๑๐๘,๐๐๐	๑๐๘,๐๐๐	๙,๐๐๐
๒๙	พนักงานดับเพลิง	(ทั่วไป)	๑	๑	๑๐๘,๐๐๐	-	๑	๑	๑	-	-	-	-	-	-	๑๐๘,๐๐๐	๑๐๘,๐๐๐	๑๐๘,๐๐๐	๙,๐๐๐
๓๐	พนักงานดับเพลิง	(ทั่วไป)	๑	๑	๑๐๘,๐๐๐	-	๑	๑	๑	-	-	-	-	-	-	๑๐๘,๐๐๐	๑๐๘,๐๐๐	๑๐๘,๐๐๐	๙,๐๐๐
๓๑	พนักงานดับเพลิง	(ทั่วไป)	๑	๑	๑๐๘,๐๐๐	-	๑	๑	๑	-	-	-	-	-	-	๑๐๘,๐๐๐	๑๐๘,๐๐๐	๑๐๘,๐๐๐	๙,๐๐๐
๓๒	พนักงานดับเพลิง	(ทั่วไป)	๑	๑	๑๐๘,๐๐๐	-	๑	๑	๑	-	-	-	-	-	-	๑๐๘,๐๐๐	๑๐๘,๐๐๐	๑๐๘,๐๐๐	๙,๐๐๐
๓๓	พนักงานดับเพลิง	(ทั่วไป)	๑	๑	๑๐๘,๐๐๐	-	๑	๑	๑	-	-	-	-	-	-	๑๐๘,๐๐๐	๑๐๘,๐๐๐	๑๐๘,๐๐๐	๙,๐๐๐
๓๔	พนักงานดับเพลิง	(ทั่วไป)	๑	๑	๑๐๘,๐๐๐	-	๑	๑	๑	-	-	-	-	-	-	๑๐๘,๐๐๐	๑๐๘,๐๐๐	๑๐๘,๐๐๐	๙,๐๐๐
๓๕	พนักงานดับเพลิง	(ทั่วไป)	๑	๑	๑๐๘,๐๐๐	-	๑	๑	๑	-	-	-	-	-	-	๑๐๘,๐๐๐	๑๐๘,๐๐๐	๑๐๘,๐๐๐	๙,๐๐๐
๓๖	พนักงานดับเพลิง	(ทั่วไป)	๑	๑	๑๐๘,๐๐๐	-	๑	๑	๑	-	-	-	-	-	-	๑๐๘,๐๐๐	๑๐๘,๐๐๐	๑๐๘,๐๐๐	๙,๐๐๐
๓๗	พนักงานดับเพลิง	(ทั่วไป)	๑	๑	๑๐๘,๐๐๐	-	๑	๑	๑	-	-	-	-	-	-	๑๐๘,๐๐๐	๑๐๘,๐๐๐	๑๐๘,๐๐๐	๙,๐๐๐
๓๘	พนักงานดับเพลิง	(ทั่วไป)	๑	๑	๑๐๘,๐๐๐	-	๑	๑	๑	-	-	-	-	-	-	๑๐๘,๐๐๐	๑๐๘,๐๐๐	๑๐๘,๐๐๐	๙,๐๐๐
	กองคลัง																		
๓๙	นักบริหารงานคลัง	กลาง	๑	๑	๕๙๘,๔๐๐	๑๓๔,๔๐๐	๑	๑	๑	-	-	-	๑๙,๕๖๐	๒๐,๒๘๐	๒๐,๕๒๐	๙๗๓,๓๖๐	๙๕๒,๖๔๐	๙๗๓,๓๖๐	๔๘,๒๐๐
๔๐	นักบริหารงานคลัง	ต้น	๑	๑	๓๖๙,๔๘๐	๑๘,๐๐๐	๑	๑	๑	-	-	-	๑๓,๐๘๐	๑๓,๔๔๐	๑๓,๓๒๐	๔๐๐,๕๖๐	๔๑๔,๐๐๐	๔๒๗,๓๒๐	๓๐,๙๙๐
๔๑	เจ้าพนักงานการเงินและบัญชี	ปง./ชง.	๑	-	๒๙๗,๙๐๐	-	๑	๑	๑	-	-	-	๙,๙๒๐	๙,๙๒๐	๙,๙๒๐	๓๐๗,๖๒๐	๓๑๗,๓๔๐	๓๒๗,๐๖๐	วางเดิม
๔๒	เจ้าพนักงานจัดเก็บรายได้	ชง.	๑	๑	๒๖๙,๘๘๐	-	๑	๑	๑	-	-	-	๑๐,๕๖๐	๑๐,๘๐๐	๑๑,๐๔๐	๒๘๐,๘๔๐	๒๙๑,๒๔๐	๓๐๒,๒๘๐	๒๒,๔๙๐
๔๓	เจ้าพนักงานพัสดุ	ปง./ชง.	๑	-	๒๙๗,๙๐๐	-	๑	๑	๑	-	-	-	๙,๙๒๐	๙,๙๒๐	๙,๙๒๐	๓๐๗,๖๒๐	๓๑๗,๓๔๐	๓๒๗,๐๖๐	วางเดิม
	ลูกจ้างประจำ																		
๔๔	คนงานทั่วไป	ลจ.ประจำ	๑	๑	๒๓๒,๙๒๐	-	๑	๑	๑	-	-	-	๗,๕๖๐	๗,๖๘๐	๑๐,๐๘๐	๒๔๐,๘๘๐	๒๔๘,๑๖๐	๒๕๘,๒๔๐	๑๙,๕๑๐

ลำดับ ที่	ชื่อสายงาน	ระดับตำแหน่ง/ วิทยฐานะ/ ประเภท	จำนวน ทั้งหมด	จำนวนที่มีอยู่ ปัจจุบัน			อัตราตำแหน่งที่คาดว่าจะ ต้องใช้ในช่วง ระยะเวลา ๓ ปี ข้างหน้า			อัตรากำลังคน เพิ่ม/ลด			ภาระค่าใช้จ่าย ที่เพิ่มขึ้น (๓)			ค่าใช้จ่ายรวม (๔)			หมายเหตุ
				จำนวน (คน)	เงินเดือน (๑)	เงินประจำ ตำแหน่ง (๒)	๒๕๖๔	๒๕๖๕	๒๕๖๖	๒๕๖๔	๒๕๖๕	๒๕๖๖	๒๕๖๔	๒๕๖๕	๒๕๖๖	๒๕๖๔	๒๕๖๕	๒๕๖๖	
	พนักงานจ้างตามภารกิจ																		
๔๕	ผู้ช่วยเจ้าพนักงานจัดเก็บรายได้	(คุณวุฒิ)	๑	๑	๑๗๕,๖๘๐	-	๑	๑	๑	-	-	-	๗,๐๘๐	๗,๓๒๐	๗,๖๘๐	๑๘๒,๗๖๐	๑๙๐,๐๘๐	๑๙๗,๗๖๐	๑๘,๖๔๐
๔๖	ผู้ช่วยเจ้าพนักงานการเงินและบัญชี	(คุณวุฒิ)	๑	๑	๑๖๓,๔๔๐	-	๑	๑	๑	-	-	-	๖,๖๐๐	๖,๘๔๐	๗,๐๘๐	๑๗๐,๐๔๐	๑๗๖,๘๘๐	๑๘๓,๙๖๐	๑๓,๖๒๐
	พนักงานจ้างทั่วไป																		
๔๗	คนงานทั่วไป	(ทั่วไป)	๑	๑	๑๐๘,๐๐๐	-	๑	๑	๑	-	-	-	-	-	-	๑๐๘,๐๐๐	๑๐๘,๐๐๐	๑๐๘,๐๐๐	๙,๐๐๐
๔๘	คนงานทั่วไป	(ทั่วไป)	๑	๑	๑๐๘,๐๐๐	-	๑	๑	๑	-	-	-	-	-	-	๑๐๘,๐๐๐	๑๐๘,๐๐๐	๑๐๘,๐๐๐	๙,๐๐๐
	กองช่าง																		
๔๙	นักบริหารงานช่าง	ต้น	๑	๑	๔๖๘,๙๖๐	๔๒,๐๐๐	๑	๑	๑	-	-	-	๑๔,๑๖๐	๑๕,๔๘๐	๑๖,๐๘๐	๕๒๕,๑๒๐	๕๔๐,๖๐๐	๕๕๖,๖๘๐	๓๙,๐๘๐
๕๐	นักบริหารงานช่าง	ต้น	๑	-	๓๙๓,๖๐๐	๑๘,๐๐๐	๑	๑	๑	-	-	-	๑๓,๖๒๐	๑๓,๖๒๐	๑๓,๖๒๐	๔๒๕,๒๒๐	๔๓๘,๘๔๐	๔๕๖,๖๖๐	ว่างเดิม
๕๑	นายช่างโยธา	ปจ./ชง.	๑	-	๒๙๗,๙๐๐	-	๑	๑	๑	-	-	-	๙,๗๒๐	๙,๗๒๐	๙,๗๒๐	๓๐๗,๖๒๐	๓๑๗,๓๔๐	๓๒๗,๐๖๐	ว่างเดิม
	พนักงานจ้างทั่วไป																		
๕๒	พนักงานขับรถกระบะเข้าไฟฟ้า	(ทั่วไป)	๑	๑	๑๐๘,๐๐๐	-	๑	๑	๑	-	-	-	-	-	-	๑๐๘,๐๐๐	๑๐๘,๐๐๐	๑๐๘,๐๐๐	๙,๐๐๐
๕๓	คนงานทั่วไป	(ทั่วไป)	๑	๑	๑๐๘,๐๐๐	-	๑	๑	๑	-	-	-	-	-	-	๑๐๘,๐๐๐	๑๐๘,๐๐๐	๑๐๘,๐๐๐	๙,๐๐๐
๕๔	คนงานทั่วไป	(ทั่วไป)	๑	๑	๑๐๘,๐๐๐	-	๑	๑	๑	-	-	-	-	-	-	๑๐๘,๐๐๐	๑๐๘,๐๐๐	๑๐๘,๐๐๐	๙,๐๐๐
๕๕	คนงานทั่วไป	(ทั่วไป)	๑	๑	๑๐๘,๐๐๐	-	๑	๑	๑	-	-	-	-	-	-	๑๐๘,๐๐๐	๑๐๘,๐๐๐	๑๐๘,๐๐๐	๙,๐๐๐
	กองสาธารณสุขและสิ่งแวดล้อม																		
๕๖	นักบริหารงานสาธารณสุข	ต้น	๑	-	๓๙๓,๖๐๐	๔๒,๐๐๐	๑	๑	๑	-	-	-	๑๓,๖๒๐	๑๓,๖๒๐	๑๓,๖๒๐	๔๔๗,๒๒๐	๔๖๒,๘๔๐	๔๗๖,๔๖๐	ว่างเดิม
๕๗	นักวิชาการสาธารณสุข	ปจ./ชก.	๑	-	-	-	๑	๑	๑	+๑	-	-	๓๕๕,๓๒๐	๑๒,๐๐๐	๑๒,๐๐๐	๓๕๕,๓๒๐	๓๖๗,๓๒๐	๓๗๙,๓๒๐	กำหนดเพิ่ม
๕๘	เจ้าพนักงานธุรการ	ปจ.	๑	๑	๑๙๖,๐๘๐	-	๑	๑	๑	-	-	-	๗,๔๔๐	๗,๓๒๐	๗,๔๔๐	๒๐๓,๕๒๐	๒๑๐,๘๘๐	๒๑๘,๒๘๐	๑๖,๓๔๐
	พนักงานจ้างตามภารกิจ																		
๕๙	ผู้ช่วยเจ้าพนักงานธุรการ	(คุณวุฒิ)	๑	๑	๑๙๐,๖๘๐	-	๑	๑	๑	-	-	-	๗,๖๘๐	๘,๐๔๐	๘,๒๘๐	๑๙๘,๓๖๐	๒๐๖,๔๐๐	๒๑๔,๖๘๐	๑๕,๘๙๐
	พนักงานจ้างทั่วไป																		
๖๐	พนักงานขับเครื่องจักรกลขนาดเบา	(ทั่วไป)	๑	๑	๑๐๘,๐๐๐	-	๑	๑	๑	-	-	-	-	-	-	๑๐๘,๐๐๐	๑๐๘,๐๐๐	๑๐๘,๐๐๐	๙,๐๐๐
๖๑	พนักงานขับเครื่องจักรกลขนาดเบา	(ทั่วไป)	๑	๑	๑๐๘,๐๐๐	-	๑	๑	๑	-	-	-	-	-	-	๑๐๘,๐๐๐	๑๐๘,๐๐๐	๑๐๘,๐๐๐	๙,๐๐๐
๖๒	คนงานทั่วไป	(ทั่วไป)	๑	๑	๑๐๘,๐๐๐	-	๑	๑	๑	-	-	-	-	-	-	๑๐๘,๐๐๐	๑๐๘,๐๐๐	๑๐๘,๐๐๐	๙,๐๐๐
๖๓	คนงานทั่วไป	(ทั่วไป)	๑	๑	๑๐๘,๐๐๐	-	๑	๑	๑	-	-	-	-	-	-	๑๐๘,๐๐๐	๑๐๘,๐๐๐	๑๐๘,๐๐๐	๙,๐๐๐
๖๔	คนงานทั่วไป	(ทั่วไป)	๑	๑	๑๐๘,๐๐๐	-	๑	๑	๑	-	-	-	-	-	-	๑๐๘,๐๐๐	๑๐๘,๐๐๐	๑๐๘,๐๐๐	๙,๐๐๐

ลำดับ ที่	ชื่อสายงาน	ระดับตำแหน่ง/ วิทยฐานะ/ ประเภท	จำนวน ทั้งหมด	จำนวนที่มีอยู่ ปัจจุบัน			อัตราตำแหน่งที่คาดว่าจะ ต้องใช้ในช่วง ระยะเวลา ๓ ปี ข้างหน้า			อัตรากำลังคน เพิ่ม/ลด			ภาระค่าใช้จ่าย ที่เพิ่มขึ้น (๓)			ค่าใช้จ่ายรวม (๔)			หมายเหตุ
				จำนวน (คน)	เงินเดือน (๑)	เงินประจำ ตำแหน่ง (๒)	๒๕๖๔	๒๕๖๕	๒๕๖๖	๒๕๖๔	๒๕๖๕	๒๕๖๖	๒๕๖๔	๒๕๖๕	๒๕๖๖	๒๕๖๔	๒๕๖๕	๒๕๖๖	
	<u>พนักงานจ้างทั่วไป</u>																		
๘๔	คนงานทั่วไป	(ทั่วไป)	๑	๑	๑๐๘,๐๐๐	-	๑	๑	๑	-	-	-	-	-	-	๑๐๘,๐๐๐	๑๐๘,๐๐๐	๑๐๘,๐๐๐	๙,๐๐๐
(๔)	รวมทั้งหมด															๑๙,๖๔๔,๐๐๐	๒๐,๑๖๐,๖๖๐	๒๐,๖๘๔,๙๖๐	
(๕)	ประมาณการประโยชน์ตอบแทนอื่น ๑๕ %															๒,๙๔๖,๖๐๐	๓,๐๒๔,๐๙๕	๓,๑๐๒,๙๑๔	
(๖)	รวมเป็นค่าใช้จ่ายบุคคลทั้งสิ้น															๒๒,๕๙๐,๖๐๐	๒๓,๑๘๔,๗๕๕	๒๓,๗๘๗,๘๗๔	
(๗)	คิดร้อยละ ๔๐ งบประมาณรายจ่ายประจำปี															๓๕,๘๘	๓๕,๐๙	๓๓,๓๑	

งบประมาณรายจ่ายประจำปี ๒๕๖๓ ๖๑,๖๘๕,๙๐๐

งบประมาณรายจ่ายประจำปี ๒๕๖๔ ๖๔,๗๗๐,๑๙๕

งบประมาณรายจ่ายประจำปี ๒๕๖๕ ๖๘,๐๐๘,๗๐๕

งบประมาณรายจ่ายประจำปี ๒๕๖๖ ๗๑,๔๐๙,๑๔๐

หมายเหตุ

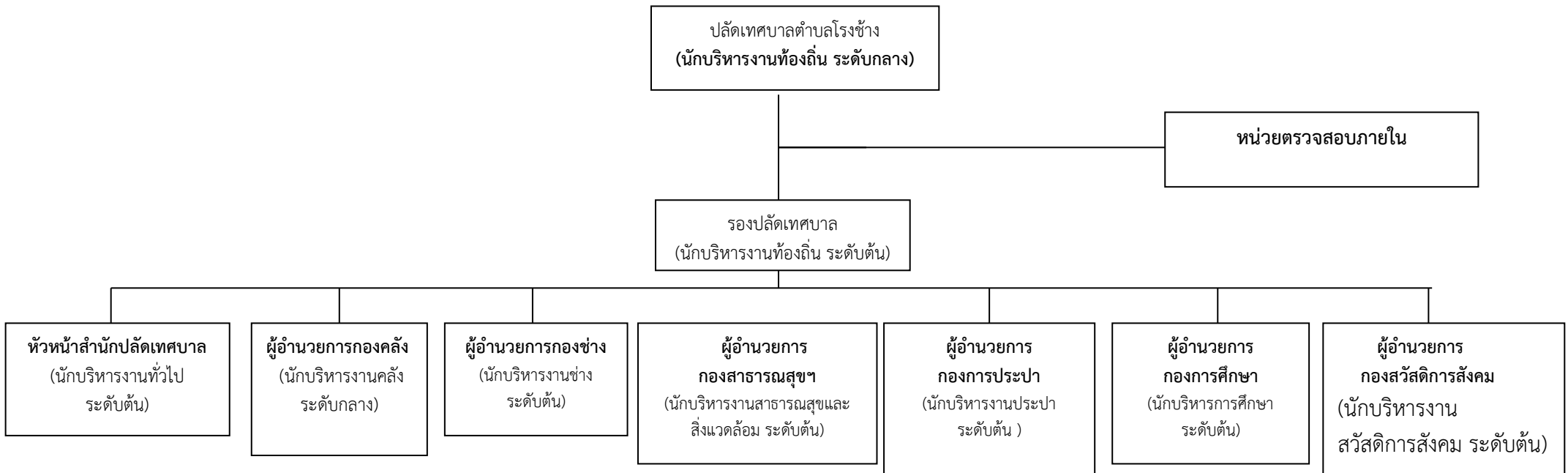
๑. ฐานการคำนวณงบประมาณรายจ่ายประจำปี พ.ศ.๒๕๖๔ ใช้เทศบัญญัติงบประมาณรายจ่ายประจำปี พ.ศ.๒๕๖๓ มาประมาณการเพิ่มขึ้นร้อยละ ๕ สำหรับงบประมาณรายจ่ายประจำปี พ.ศ. ๒๕๖๕ และพ.ศ.๒๕๖๖

ประมาณการบวกเพิ่มขึ้นอีก ร้อยละ ๕

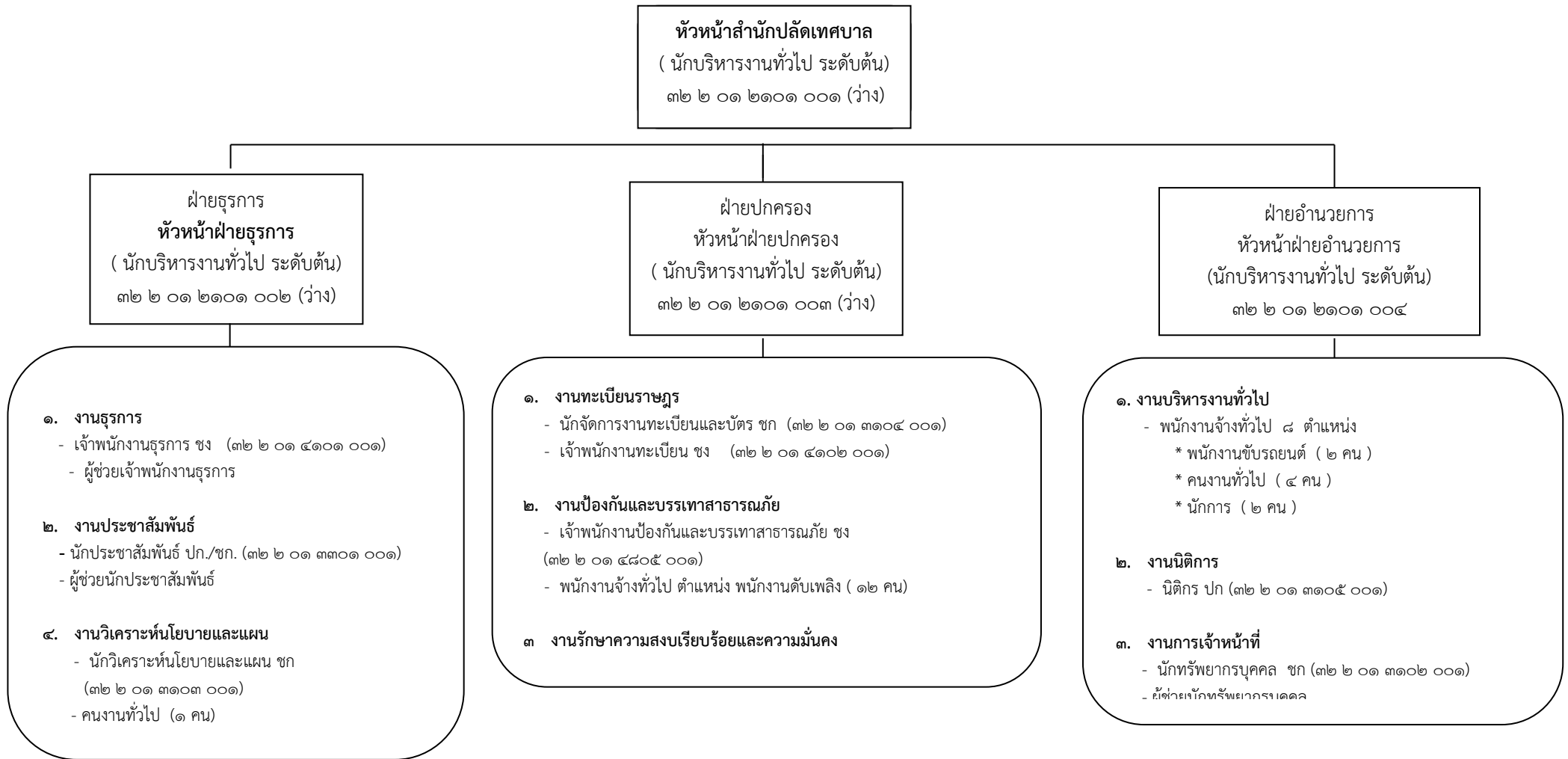
๒. ประโยชน์ตอบแทนอื่นประมาณการร้อยละ ๑๕

๑๐. แผนภูมิโครงสร้างการแบ่งส่วนราชการตามแผนอัตรากำลัง ๓ ปี

โครงสร้างเทศบาลตำบลโรงช้าง



โครงสร้างของสำนักปลัดเทศบาล



ระดับ	อำนวยการ			วิชาการ				ทั่วไป			ลูกจ้างประจำ	พนักงานจ้าง		รวม
	ต้น	กลาง	สูง	ปฏิบัติการ	ชำนาญการ	ชำนาญการพิเศษ	เชี่ยวชาญ	ปฏิบัติงาน	ชำนาญงาน	อาวุโส		ภารกิจ	ทั่วไป	
จำนวน	๑	-	-	๑	๓	-	-	-	๓	-	-	๓	๒๑	๓๒

โครงสร้างของกองคลัง

ผู้อำนวยการกองคลัง
 (นักบริหารงานคลัง ระดับกลาง)
 ๓๒ ๒ ๐๔ ๒๑๐๒ ๐๐๑

ฝ่ายบริหารงานคลัง
หัวหน้าฝ่ายบริหารงานคลัง
 (นักบริหารงานคลัง ระดับต้น)
 ๓๒ ๒ ๐๔ ๒๑๐๒ ๐๐๒

ฝ่ายแผนที่ภาษีทะเบียนทรัพย์สิน

ฝ่ายพัสดุและ

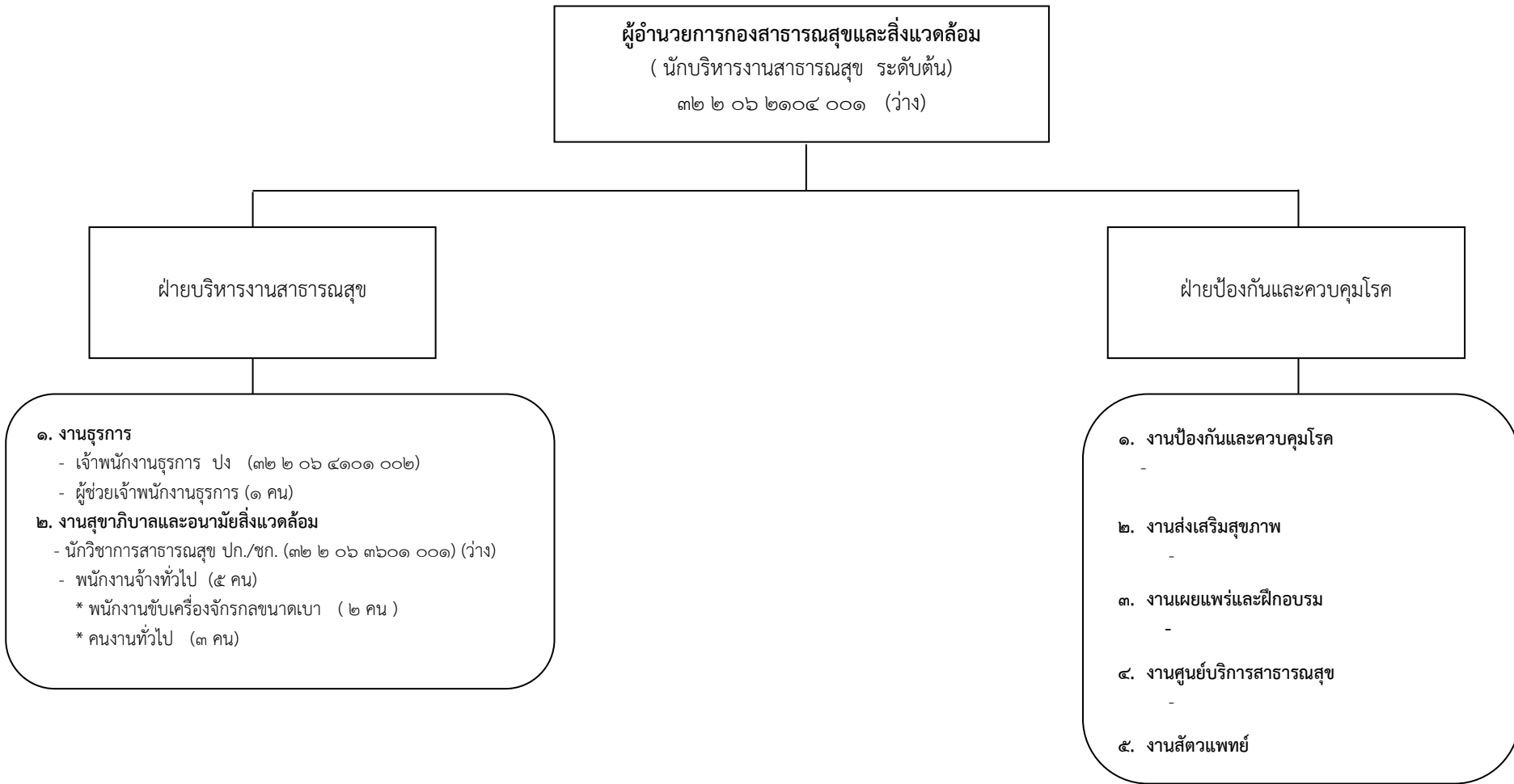
- ๑. งานธุรการ
 - ลูกจ้างประจำ ตำแหน่ง คนงานทั่วไป (๑ คน)
 - คนงานทั่วไป (๑ คน)
- ๒. งานการเงินและบัญชี
 - เจ้าพนักงานการเงินและบัญชี ปง/ชง (๓๒ ๒ ๐๔ ๔๒๐๑ ๐๐๑) (ว่าง)
 - ผู้ช่วยเจ้าพนักงานการเงินและบัญชี (๑คน)

- ๑. งานแผนที่ภาษีทะเบียนทรัพย์สิน
 -
- ๒. งานผลประโยชน์
 - เจ้าพนักงานจัดเก็บรายได้ ชง (๓๒ ๒ ๐๔ ๔๒๐๔ ๐๐๑)
 - ผู้ช่วยเจ้าพนักงานจัดเก็บรายได้ (๑ คน)

- ๑. งานพัสดุและทรัพย์สิน
 - เจ้าพนักงานพัสดุ ปง/ชง (๓๒ ๒ ๐๔ ๔๒๐๓ ๐๐๑) (ว่าง)
 - คนงานทั่วไป (๑ คน)

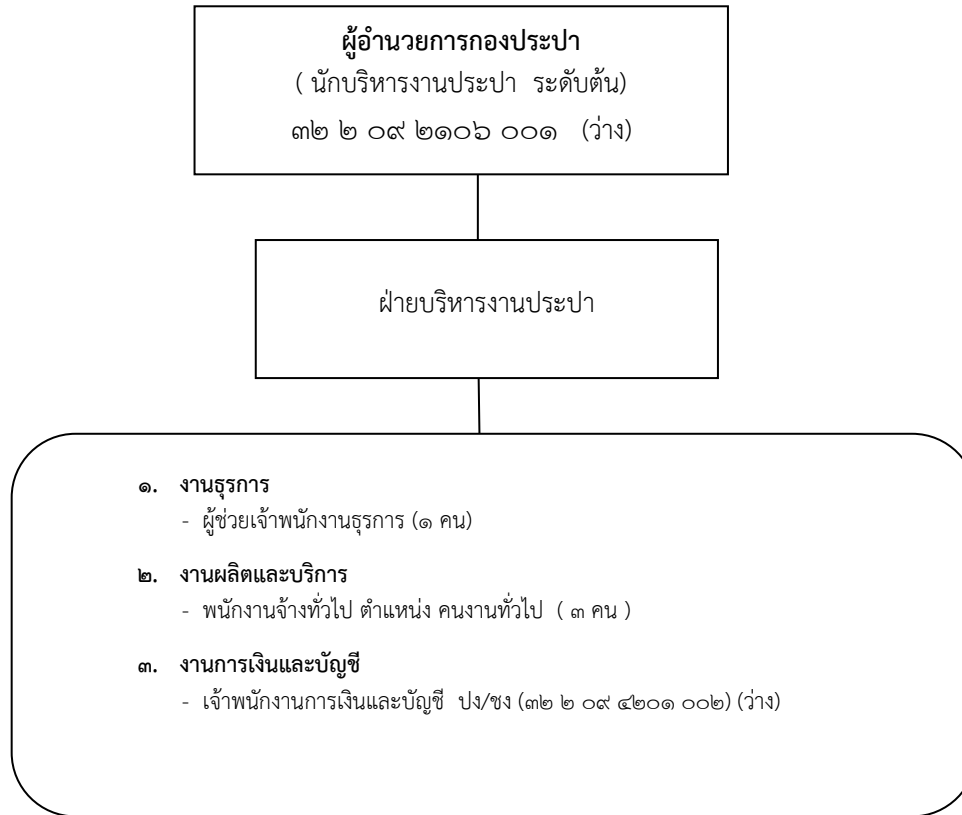
ระดับ	อำนาจการ			วิชาการ				ทั่วไป			ลูกจ้างประจำ	พนักงานจ้าง		รวม
	ต้น	กลาง	สูง	ปฏิบัติการ	ชำนาญการ	ชำนาญการพิเศษ	เชี่ยวชาญ	ปฏิบัติงาน	ชำนาญงาน	อาวุโส		ภารกิจ	ทั่วไป	
จำนวน	๑	๑	-	-	-	-	-	-	๑	-	๑	๒	๒	๘

โครงสร้างของกองสาธารณสุขและสิ่งแวดล้อม



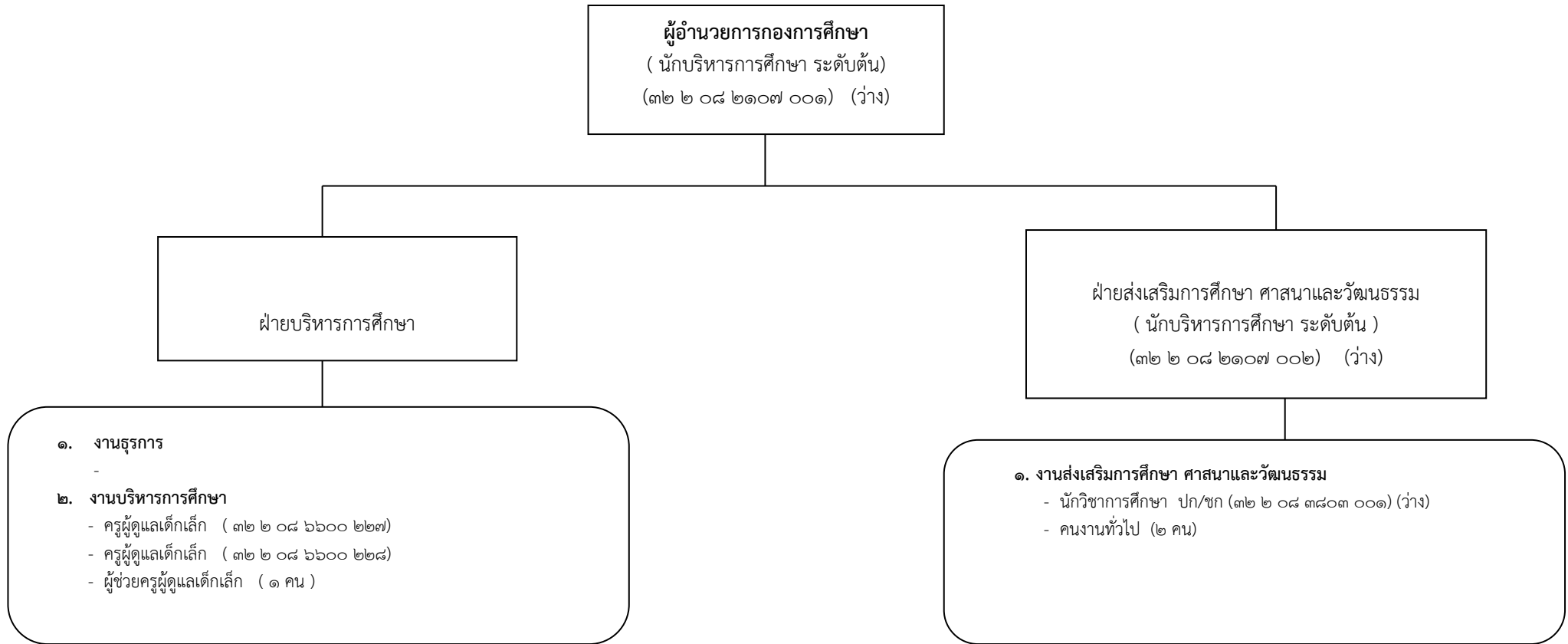
ระดับ	อำนาจการ			วิชาการ				ทั่วไป			ลูกจ้างประจำ	พนักงานจ้าง		รวม
	ต้น	กลาง	สูง	ปฏิบัติการ	ชำนาญการ	ชำนาญการพิเศษ	เชี่ยวชาญ	ปฏิบัติงาน	ชำนาญงาน	อาวุโส		ภารกิจ	ทั่วไป	
จำนวน	-	-	-	-	-	-	-	๑	-	-	-	๑	๕	๗

โครงสร้างของกองการประปา



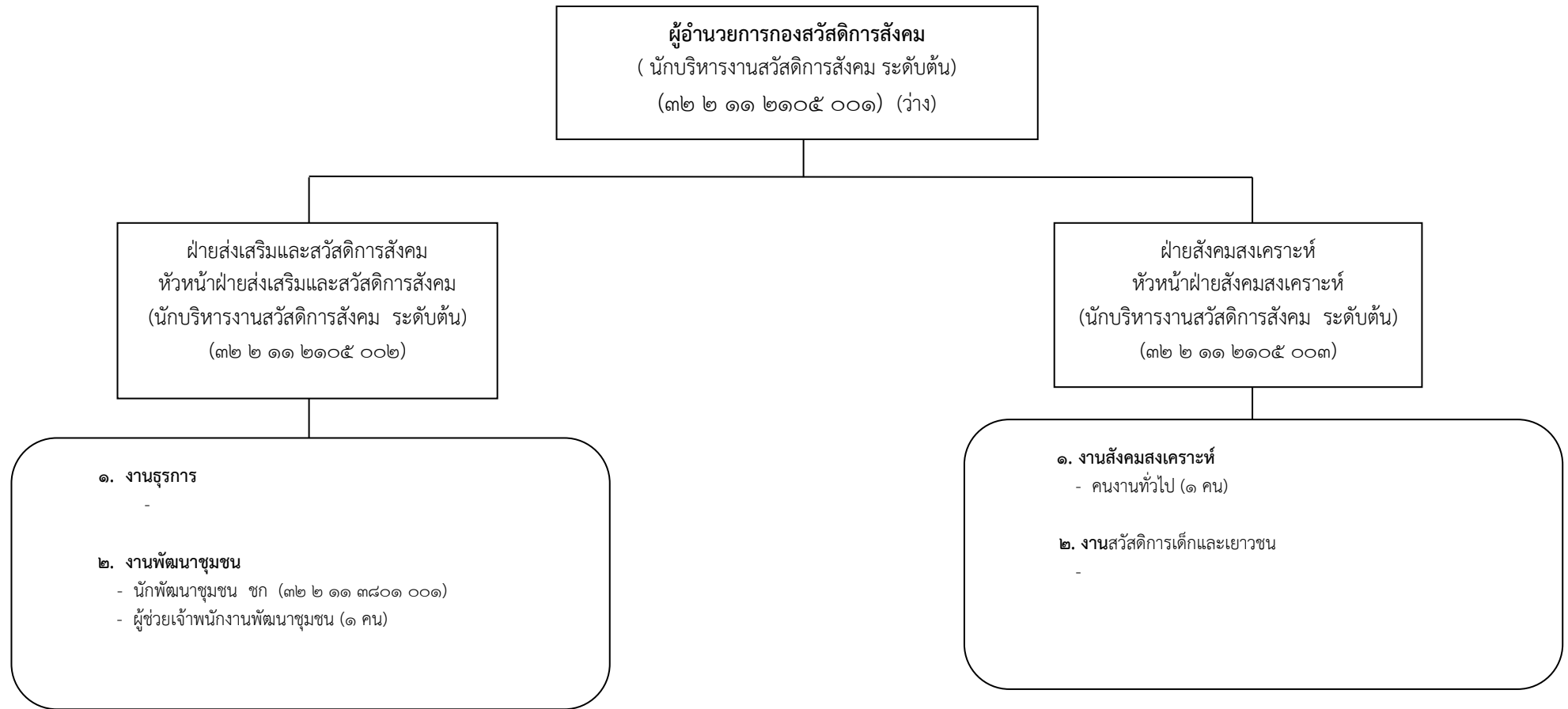
ระดับ	อำนาจการ			วิชาการ				ทั่วไป			ลูกจ้างประจำ	พนักงานจ้าง		รวม
	ต้น	กลาง	สูง	ปฏิบัติการ	ชำนาญการ	ชำนาญการพิเศษ	เชี่ยวชาญ	ปฏิบัติงาน	ชำนาญงาน	อาวุโส		ภารกิจ	ทั่วไป	
จำนวน	-	-	-	-	-	-	-	-	-	-	-	๑	๓	๔

โครงสร้างของกองการศึกษา



ระดับ	อำนาจการ			วิชาการ				ทั่วไป			ครู		ลูกจ้างประจำ	พนักงานจ้าง		รวม
	ต้น	กลาง	สูง	ปฏิบัติการ	ชำนาญการ	ชำนาญการพิเศษ	เชี่ยวชาญ	ปฏิบัติงาน	ชำนาญงาน	อาวุโส	ครูผู้ช่วย	ค.ศ.๑		ภารกิจ	ทั่วไป	
จำนวน	-	-	-	-	-	-	-	-	-	-	-	๑	-	๑	๒	๔

โครงสร้างของกองสวัสดิการสังคม



ระดับ	อำนาจการ			วิชาการ				ทั่วไป			ลูกจ้างประจำ	พนักงานจ้าง		รวม
	ต้น	กลาง	สูง	ปฏิบัติการ	ชำนาญการ	ชำนาญการพิเศษ	เชี่ยวชาญ	ปฏิบัติงาน	ชำนาญงาน	อาวุโส		ภารกิจ	ทั่วไป	
จำนวน	๒	-	-	-	๑	-	-	-	-	-	-	๑	๑	๕

บัญชีแสดงการจัดคนลงสู่ตำแหน่งและการกำหนดเลขที่ตำแหน่งในส่วนราชการ

ที่	ชื่อ - สกุล		คุณวุฒิ	กรอบอัตราเก่าดั้งเดิม			กรอบอัตราค่าใหม่			เงินเดือน			หมายเหตุ
				เลขที่ตำแหน่ง	ตำแหน่ง	ระดับ	เลขที่ตำแหน่ง	ตำแหน่ง	ระดับ	เงินเดือน	เงินประจำตำแหน่ง	เงินเพิ่มอื่นๆ/เงินค่าตอบแทน	
๑	จ.ส.อ.อรัญ	พวงจันทร์	ปริญญาโท รัฐประศาสนศาสตร์	๓๒ ๒ ๐๐ ๑๑๐๑ ๐๐๑	ปลัดเทศบาล (นักบริหารงานเทศบาล)	กลาง	๓๒ ๒ ๐๐ ๑๑๐๑ ๐๐๑	ปลัดเทศบาล (นักบริหารงานท้องถิ่น)	กลาง	๖๒๘,๔๔๐	๘๔,๐๐๐	๘๔,๐๐๐	๗๙๖,๔๔๐
๒	-ว่างเดิม-		-	๓๒ ๒ ๐๐ ๑๑๐๑ ๐๐๒	รองปลัดเทศบาล (นักบริหารงานเทศบาล)	ต้น	๓๒ ๒ ๐๐ ๑๑๐๑ ๐๐๒	รองปลัดเทศบาล (นักบริหารงานท้องถิ่น)	ต้น	๔๐๑,๙๔๐	๔๒,๐๐๐	-	(ว่างเดิม)
	ขอให้ กสส. ดำเนินการ												

หน่วยตรวจสอบภายใน

-	-	-	-	-	-	-	-	-	-	-	-	-	-
---	---	---	---	---	---	---	---	---	---	---	---	---	---

สำนักปลัดเทศบาล

๓	-ว่างเดิม-		-	๓๒ ๒ ๐๑ ๒๑๐๑ ๐๐๑	หัวหน้าสำนักปลัดเทศบาล (นักบริหารงานทั่วไป)	ต้น	๓๒ ๒ ๐๑ ๒๑๐๑ ๐๐๑	หัวหน้าสำนักปลัดเทศบาล (นักบริหารงานทั่วไป)	ต้น	๓๙๓,๖๐๐	๔๒,๐๐๐	-	(ว่างเดิม)
	ขอให้ กสส. ดำเนินการ												
๔	-ว่างเดิม-		-	๓๒ ๒ ๐๑ ๒๑๐๑ ๐๐๓	หัวหน้าฝ่ายธุรการ (นักบริหารงานทั่วไป)	ต้น	๓๒ ๒ ๐๑ ๒๑๐๑ ๐๐๓	หัวหน้าฝ่ายธุรการ (นักบริหารงานทั่วไป)	ต้น	๓๙๓,๖๐๐	๑๘,๐๐๐	-	(ว่างเดิม)
	ขอให้ กสส. ดำเนินการ												
๕	-ว่างเดิม-		-	๓๒ ๒ ๐๑ ๒๑๐๑ ๐๐๓	หัวหน้าฝ่ายปกครอง (นักบริหารงานทั่วไป)	ต้น	๓๒ ๒ ๐๑ ๒๑๐๑ ๐๐๓	หัวหน้าฝ่ายปกครอง (นักบริหารงานทั่วไป)	ต้น	๓๙๓,๖๐๐	๑๘,๐๐๐	-	(ว่างเดิม)
	ขอให้ กสส. ดำเนินการ												
๖	นางสาวพรทิพย์	อัครานวัตร	ปริญญาโท รัฐประศาสนศาสตร์	๓๒ ๒ ๐๑ ๒๑๐๑ ๐๐๔	หัวหน้าฝ่ายอำนวยการ (นักบริหารงานทั่วไป)	ต้น	๓๒ ๒ ๐๑ ๒๑๐๑ ๐๐๔	หัวหน้าฝ่ายอำนวยการ (นักบริหารงานทั่วไป)	ต้น	๓๘๒,๕๖๐	๑๘,๐๐๐	-	๔๐๐,๕๖๐
๗	นางวริญญา	ภาสุรวัฒน์	ปริญญาโท รัฐประศาสนศาสตร์	๓๒ ๒ ๐๑ ๓๑๐๔ ๐๐๑	นักจัดการงานทะเบียน และบัตร	ชำนาญการ	๓๒ ๒ ๐๑ ๓๑๐๔ ๐๐๑	นักจัดการงานทะเบียน และบัตร	ชำนาญการ	๓๘๒,๕๖๐	-	-	๓๘๒,๕๖๐
๘	นางปณณดา	ผลทิพย์	ปริญญาโท รัฐประศาสนศาสตร์	๓๒ ๒ ๐๑ ๓๑๐๒ ๐๐๑	นักทรัพยากรบุคคล	ชำนาญการ	๓๒ ๒ ๐๑ ๓๑๐๒ ๐๐๑	นักทรัพยากรบุคคล	ชำนาญการ	๓๘๙,๔๐๐	-	-	๓๘๙,๔๐๐
๙	นางสาวสุกัญญา	กุลอาบ	ปริญญาโท รัฐประศาสนศาสตร์	๓๒ ๒ ๐๑ ๓๑๐๓ ๐๐๑	นักวิเคราะห์นโยบาย และแผน	ชำนาญการ	๓๒ ๒ ๐๑ ๓๑๐๓ ๐๐๑	นักวิเคราะห์นโยบาย และแผน	ชำนาญการ	๓๔๙,๓๒๐	-	-	๓๔๙,๓๒๐

ที่	ชื่อ - สกุล		คุณวุฒิ	กรอบอัตราเก่าเดิม			กรอบอัตราค่าจ้างใหม่			เงินเดือน			หมายเหตุ
				เลขที่ตำแหน่ง	ตำแหน่ง	ระดับ	เลขที่ตำแหน่ง	ตำแหน่ง	ระดับ	เงินเดือน	เงินประจำตำแหน่ง	เงินเพิ่มอื่นๆ/เงินค่าตอบแทน	
๑๐	นายชัยวัฒน์	ชัยชนะศิริ	ปริญญาตรี นิติศาสตร์	๓๒ ๒ ๐๑ ๓๑๐๕ ๐๐๑	นิติกร	ปฏิบัติการ	๓๒ ๒ ๐๑ ๓๑๐๕ ๐๐๑	นิติกร	ปฏิบัติการ	๒๐๗,๔๘๐	-	-	๒๐๗,๔๘๐
๑๑	-ว่างเดิม-		-	๓๒ ๒ ๐๑ ๓๓๐๑ ๐๐๑	นักประชาสัมพันธ์	ปก./ชก.	๓๒ ๒ ๐๑ ๓๓๐๑ ๐๐๑	นักประชาสัมพันธ์	ปก./ชก.	๓๕๕,๓๒๐	-	-	(ว่างเดิม)
สรรหาด้วยวิธีรับโอน													
๑๒	นางศิริลักษณ์	เทียมสิงห์	ปริญญาโท รัฐประศาสนศาสตร์	๓๒ ๒ ๐๑ ๔๑๐๑ ๐๐๑	เจ้าพนักงานธุรการ	ชำนาญงาน	๓๒ ๒ ๐๑ ๔๑๐๑ ๐๐๑	เจ้าพนักงานธุรการ	ชำนาญงาน	๓๑๓,๔๔๐	-	-	๓๑๓,๔๔๐
๑๓	นางสาวสิริกุล	รุ่งแสงทอง	ปริญญาตรี รัฐประศาสนศาสตร์	๓๒ ๒ ๐๑ ๕๑๐๒ ๐๐๑	เจ้าพนักงานทะเบียน	ชำนาญงาน	๓๒ ๒ ๐๑ ๕๑๐๒ ๐๐๑	เจ้าพนักงานทะเบียน	ชำนาญงาน	๒๗๕,๐๔๐	-	-	๒๗๕,๐๔๐
๑๔	นายดำรง	นาประสิทธิ์	ปริญญาโท รัฐประศาสนศาสตร์	๓๒ ๒ ๐๑ ๔๘๐๕ ๐๐๑	เจ้าพนักงานป้องกันและ บรรเทาสาธารณภัย	ชำนาญงาน	๓๒ ๒ ๐๑ ๔๘๐๕ ๐๐๑	เจ้าพนักงานป้องกันและ บรรเทาสาธารณภัย	ชำนาญงาน	๒๕๔,๒๘๐	-	-	๒๕๔,๒๘๐
พนักงานจ้างตามภารกิจ สำนักปลัดเทศบาล													
๑๕	นายจามอญ	บุญยัง	ปริญญาตรี	-	ผู้ช่วยนักประชาสัมพันธ์	(คุณวุฒิ)	-	ผู้ช่วยนักประชาสัมพันธ์	(คุณวุฒิ)	๒๔๒,๔๐๐	-	-	๒๔๒,๔๐๐
๑๖	นายอภิรักษ์	จำนงค์ถิ่น	ปริญญาตรี	-	ผู้ช่วยนักทรัพยากรบุคคล	(คุณวุฒิ)	-	ผู้ช่วยนักทรัพยากรบุคคล	(คุณวุฒิ)	๒๔๐,๑๒๐	-	-	๒๔๐,๑๒๐
๑๗	นางภิญญาพัชญ์	สีพุก	ปริญญาตรี	-	ผู้ช่วยเจ้าพนักงานธุรการ	(คุณวุฒิ)	-	ผู้ช่วยเจ้าพนักงานธุรการ	(คุณวุฒิ)	๑๙๕,๒๔๐	-	-	๑๙๕,๒๔๐
พนักงานจ้างทั่วไป สำนักปลัดเทศบาล													
๑๘	นายกัณธร	บุญทัศน์	มัธยมศึกษาตอนต้น	-	พนักงานขับรถยนต์	(ทั่วไป)	-	พนักงานขับรถยนต์	(ทั่วไป)	๑๐๘,๐๐๐	-	-	๑๐๘,๐๐๐
๑๙	นายกิตติพงษ์	มงคลศิริ	ปวช.	-	พนักงานขับรถยนต์	(ทั่วไป)	-	พนักงานขับรถยนต์	(ทั่วไป)	๑๐๘,๐๐๐	-	-	๑๐๘,๐๐๐
๒๐	นางสาวเจริญศรี	วงษ์ประเสริฐ	ประถมศึกษาปีที่ ๖	-	นักการ	(ทั่วไป)	-	นักการ	(ทั่วไป)	๑๐๘,๐๐๐	-	-	๑๐๘,๐๐๐
๒๑	นางปวีณา	ผลกรรม	ประถมศึกษาปีที่ ๔	-	นักการ	(ทั่วไป)	-	นักการ	(ทั่วไป)	๑๐๘,๐๐๐	-	-	๑๐๘,๐๐๐
๒๒	นางสาวศรียุญา	อิมเอิบ	มัธยมศึกษาตอนต้น	-	คนงานทั่วไป	(ทั่วไป)	-	คนงานทั่วไป	(ทั่วไป)	๑๐๘,๐๐๐	-	-	๑๐๘,๐๐๐
๒๓	นายมนัญชัย	กุลวงศ์	ประถมศึกษาปีที่ ๖	-	คนงานทั่วไป	(ทั่วไป)	-	คนงานทั่วไป	(ทั่วไป)	๑๐๘,๐๐๐	-	-	๑๐๘,๐๐๐
๒๔	นางสาวปนัดดา	ศรีอำไพ	ปวส.	-	คนงานทั่วไป	(ทั่วไป)	-	คนงานทั่วไป	(ทั่วไป)	๑๐๘,๐๐๐	-	-	๑๐๘,๐๐๐
๒๕	นางพิริวรรณ	ท้าววัง	ประถมศึกษาปีที่ ๔	-	คนงานทั่วไป	(ทั่วไป)	-	คนงานทั่วไป	(ทั่วไป)	๑๐๘,๐๐๐	-	-	๑๐๘,๐๐๐
๒๖	นางจรรยารักษ์	พูลสวัสดิ์	ปริญญาตรี	-	คนงานทั่วไป	(ทั่วไป)	-	คนงานทั่วไป	(ทั่วไป)	๑๐๘,๐๐๐	-	-	๑๐๘,๐๐๐

ที่	ชื่อ - สกุล		คุณวุฒิ	กรอบอัตราเก่าเดิม			กรอบอัตราค่าใหม่			เงินเดือน			หมายเหตุ
				เลขที่ตำแหน่ง	ตำแหน่ง	ระดับ	เลขที่ตำแหน่ง	ตำแหน่ง	ระดับ	เงินเดือน	เงินประจำตำแหน่ง	เงินเพิ่มอื่นๆ/เงินค่าตอบแทน	
๒๗	นายสมประสงค์	หาสาสน์ศรี	ประถมศึกษาปีที่ ๔	-	พนักงานดับเพลิง	(ทั่วไป)	-	พนักงานดับเพลิง	(ทั่วไป)	๑๐๘,๐๐๐	-	-	๑๐๘,๐๐๐
๒๘	นายธนา	บุญยัง	มัธยมศึกษาตอนปลาย	-	พนักงานดับเพลิง	(ทั่วไป)	-	พนักงานดับเพลิง	(ทั่วไป)	๑๐๘,๐๐๐	-	-	๑๐๘,๐๐๐
๒๙	นายวีระพล	กุลอาบ	มัธยมศึกษาตอนปลาย	-	พนักงานดับเพลิง	(ทั่วไป)	-	พนักงานดับเพลิง	(ทั่วไป)	๑๐๘,๐๐๐	-	-	๑๐๘,๐๐๐
๓๐	นายฤกษ์	ฤทธา	ปวช.	-	พนักงานดับเพลิง	(ทั่วไป)	-	พนักงานดับเพลิง	(ทั่วไป)	๑๐๘,๐๐๐	-	-	๑๐๘,๐๐๐
๓๑	นายพิทักษ์	ก้อนคำ	มัธยมศึกษาตอนปลาย	-	พนักงานดับเพลิง	(ทั่วไป)	-	พนักงานดับเพลิง	(ทั่วไป)	๑๐๘,๐๐๐	-	-	๑๐๘,๐๐๐
๓๒	นายนพดล	อาลัยญาติ	มัธยมศึกษาตอนต้น	-	พนักงานดับเพลิง	(ทั่วไป)	-	พนักงานดับเพลิง	(ทั่วไป)	๑๐๘,๐๐๐	-	-	๑๐๘,๐๐๐
๓๓	นายจเร	กองบุบผา	ปวช.	-	พนักงานดับเพลิง	(ทั่วไป)	-	พนักงานดับเพลิง	(ทั่วไป)	๑๐๘,๐๐๐	-	-	๑๐๘,๐๐๐
๓๔	นายสุนทร	เอี่ยมปูน	มัธยมศึกษาตอนต้น	-	พนักงานดับเพลิง	(ทั่วไป)	-	พนักงานดับเพลิง	(ทั่วไป)	๑๐๘,๐๐๐	-	-	๑๐๘,๐๐๐
๓๕	นายฤกษ์	เรืองเวช	มัธยมศึกษาตอนต้น	-	พนักงานดับเพลิง	(ทั่วไป)	-	พนักงานดับเพลิง	(ทั่วไป)	๑๐๘,๐๐๐	-	-	๑๐๘,๐๐๐
๓๖	นายนพดล	จำเนียรเวช	ประถมศึกษาปีที่ ๖	-	พนักงานดับเพลิง	(ทั่วไป)	-	พนักงานดับเพลิง	(ทั่วไป)	๑๐๘,๐๐๐	-	-	๑๐๘,๐๐๐
๓๗	นายชัยสิทธิ์	กองจลิน	ปวช.	-	พนักงานดับเพลิง	(ทั่วไป)	-	พนักงานดับเพลิง	(ทั่วไป)	๑๐๘,๐๐๐	-	-	๑๐๘,๐๐๐
๓๘	นายวงศกร	เข้มแข็ง	ปวส.	-	พนักงานดับเพลิง	(ทั่วไป)	-	พนักงานดับเพลิง	(ทั่วไป)	๑๐๘,๐๐๐	-	-	๑๐๘,๐๐๐
กองคลัง													
๓๙	นางฉวีวรรณ	วงษ์พรมมา	ปริญญาโท	๓๒ ๒ ๐๔ ๒๑๐๒ ๐๐๑	ผู้อำนวยการกองคลัง	กลาง	๓๒ ๒ ๐๔ ๒๑๐๒ ๐๐๑	ผู้อำนวยการกองคลัง	กลาง	๕๗๘,๕๐๐	๖๗,๒๐๐	๖๗,๒๐๐	๗๑๒,๘๐๐
			บริหารธุรกิจ		(นักบริหารงานคลัง)			(นักบริหารงานคลัง)					
๔๐	นางนิดารัตน์	ศรีอำไพ	ปริญญาโท	๓๒ ๒ ๐๔ ๒๑๐๒ ๐๐๒	หัวหน้าฝ่ายบริหารงานคลัง	ต้น	๓๒ ๒ ๐๔ ๒๑๐๒ ๐๐๒	หัวหน้าฝ่ายบริหารงานคลัง	ต้น	๓๖๙,๔๘๐	๑๘,๐๐๐	-	๓๘๗,๔๘๐
			รัฐประศาสนศาสตร์		(นักบริหารงานคลัง)			(นักบริหารงานคลัง)					
๔๑	-ว่างเดิม-		-	๓๒ ๒ ๐๔ ๔๒๐๑ ๐๐๑	เจ้าพนักงานการเงินและบัญชี	ปง./ชง.	๓๒ ๒ ๐๔ ๔๒๐๑ ๐๐๑	เจ้าพนักงานการเงินและบัญชี	ปง./ชง.	๒๙๗,๙๐๐	-	-	(ว่างเดิม)
	ขอให้ กส.ดำเนินการ												
๔๒	นางวิมลศรี	เกตุสุข	ปริญญาตรี	๓๒ ๒ ๐๔ ๔๒๐๔ ๐๐๑	เจ้าพนักงานจัดเก็บรายได้	ชำนาญงาน	๓๒ ๒ ๐๔ ๔๒๐๔ ๐๐๑	เจ้าพนักงานจัดเก็บรายได้	ชำนาญงาน	๒๖๙,๘๘๐	-	-	๒๖๙,๘๘๐
			รัฐประศาสนศาสตร์										
๔๓	-ว่างเดิม-		-	๓๒ ๒ ๐๔ ๔๒๐๓ ๐๐๑	เจ้าพนักงานพัสดุ	ปง./ชง.	๓๒ ๒ ๐๔ ๔๒๐๓ ๐๐๑	เจ้าพนักงานพัสดุ	ปง./ชง.	๒๙๗,๙๐๐	-	-	(ว่างเดิม)
	สรรหาด้วยวิธีรับโอน												
ลูกจ้างประจำ กองคลัง													
๔๔	นางสุภัทรา	อารีรักษ์	ปวส.	-	คนงานทั่วไป	ลจ.ประจำ	-	คนงานทั่วไป	ลจ.ประจำ	๒๓๒,๙๒๐	-	-	๒๓๒,๙๒๐

ที่	ชื่อ - สกุล		คุณวุฒิ	กรอบอัตราค่าจ้างเดิม			กรอบอัตราค่าจ้างใหม่			เงินเดือน			หมายเหตุ
				เลขที่ตำแหน่ง	ตำแหน่ง	ระดับ	เลขที่ตำแหน่ง	ตำแหน่ง	ระดับ	เงินเดือน	เงินประจำตำแหน่ง	เงินเพิ่มอื่นๆ/เงินค่าตอบแทน	
พนักงานจ้างตามภารกิจ กองคลัง													
๔๕	น.ส. จิราวรรณ	บุญเหลือ	ปวส.	-	ผู้ช่วยเจ้าพนักงานจัดเก็บรายได้	(คุณวุฒิ)	-	ผู้ช่วยเจ้าพนักงานจัดเก็บรายได้	(คุณวุฒิ)	๑๗๕,๖๘๐	-	-	๑๗๕,๖๘๐
๔๖	น.ส. ทรัพย์วรรณ	ท่านที	ปวส.	-	ผู้ช่วยเจ้าพนักงานการเงินฯ	(คุณวุฒิ)	-	ผู้ช่วยเจ้าพนักงานการเงินฯ	(คุณวุฒิ)	๑๖๓,๔๔๐	-	-	๑๖๓,๔๔๐
พนักงานจ้างทั่วไป กองคลัง													
๔๗	น.ส. สมณฑรา	กองบุปผา	ปริญญาตรี	-	คนงานทั่วไป	(ทั่วไป)	-	คนงานทั่วไป	(ทั่วไป)	๑๐๘,๐๐๐	-	-	๑๐๘,๐๐๐
๔๘	น.ส. วิราภานต์	สลาแม	ปริญญาตรี	-	คนงานทั่วไป	(ทั่วไป)	-	คนงานทั่วไป	(ทั่วไป)	๑๐๘,๐๐๐	-	-	๑๐๘,๐๐๐
กองช่าง													
๔๙	นายเสกสรรค์	สันติชาติ	ปริญญาโท	๓๒ ๒ ๐๕ ๐๑๐๔ ๐๐๑	ผู้อำนวยการกองช่าง	ต้น	๓๒ ๒ ๐๕ ๒๑๐๓ ๐๐๑	ผู้อำนวยการกองช่าง	ต้น	๔๖๘,๙๖๐	๔๒,๐๐๐	-	๕๑๐,๙๖๐
			รัฐประศาสนศาสตร์		(นักบริหารงานช่าง)			(นักบริหารงานช่าง)					
๕๐	- ว่างเดิม -		-	๓๒ ๒ ๐๕ ๐๑๐๔ ๐๐๑	หัวหน้าฝ่ายการโยธา	ต้น	๓๒ ๒ ๐๕ ๒๑๐๓ ๐๐๒	หัวหน้าฝ่ายการโยธา	ต้น	๓๙๓,๖๐๐	๑๘,๐๐๐	-	(ว่างเดิม)
	ขอให้ กส.ดำเนินการ				(นักบริหารงานช่าง)			(นักบริหารงานช่าง)					
๕๑	- ว่างเดิม -		-	๓๒ ๒ ๐๕ ๔๗๐๑ ๐๐๑	นายช่างโยธา	ปง./ซง.	๓๒ ๒ ๐๕ ๔๗๐๑ ๐๐๑	นายช่างโยธา	ปง./ซง.	๒๙๗,๙๐๐	-	-	(ว่างเดิม)
	ขอให้ กส.ดำเนินการ												
พนักงานจ้างทั่วไป กองช่าง													
๕๒	นายดอน	พวงภู	มัธยมศึกษาตอนต้น	-	พนักงานขับรถกระเช้าไฟฟ้า	(ทั่วไป)	-	พนักงานขับรถกระเช้าไฟฟ้า	(ทั่วไป)	๑๐๘,๐๐๐	-	-	๑๐๘,๐๐๐
๕๓	นายธนกรณ	หลาบคำ	ปริญญาตรี	-	คนงานทั่วไป	(ทั่วไป)	-	คนงานทั่วไป	(ทั่วไป)	๑๐๘,๐๐๐	-	-	๑๐๘,๐๐๐
๕๔	นายสถาพร	จำหาญ	มัธยมศึกษาตอนปลาย	-	คนงานทั่วไป	(ทั่วไป)	-	คนงานทั่วไป	(ทั่วไป)	๑๐๘,๐๐๐	-	-	๑๐๘,๐๐๐
๕๕	นายชัยวัฒน์	กองชนะ	มัธยมศึกษาตอนปลาย	-	คนงานทั่วไป	(ทั่วไป)	-	คนงานทั่วไป	(ทั่วไป)	๑๐๘,๐๐๐	-	-	๑๐๘,๐๐๐
กองสาธารณสุขและสิ่งแวดล้อม													
๕๖	- ว่างเดิม -		-	๓๒ ๒ ๐๖ ๒๑๐๔ ๐๐๑	ผู้อำนวยการกองสาธารณสุข	ต้น	๓๒ ๒ ๐๖ ๒๑๐๔ ๐๐๑	ผู้อำนวยการกองสาธารณสุข	ต้น	๓๙๓,๖๐๐	๔๒,๐๐๐	-	(ว่างเดิม)
	ขอให้ กส.ดำเนินการ				และสิ่งแวดล้อม			และสิ่งแวดล้อม					
					(นักบริหารงานสาธารณสุข)			(นักบริหารงานสาธารณสุข)					

ที่	ชื่อ - สกุล		คุณวุฒิ	กรอบอัตราเก่าเดิม			กรอบอัตราค่าจ้างใหม่			เงินเดือน			หมายเหตุ
				เลขที่ตำแหน่ง	ตำแหน่ง	ระดับ	เลขที่ตำแหน่ง	ตำแหน่ง	ระดับ	เงินเดือน	เงินประจำตำแหน่ง	เงินเพิ่มอื่นๆ/เงินค่าตอบแทน	
๕๗	-ว่าง-		-	-	-	-	๓๒ ๒ ๐๖ ๓๖๐๑ ๐๐๑	นักวิชาการสาธารณสุข	ปก./ชก.	-	-	-	(กำหนดเพิ่ม)
	กำหนดตำแหน่งเพิ่ม												
๕๘	น.ส.กมลทิพย์	สีอสีธิ์	ปริญญาตรี	๓๒ ๒ ๐๖ ๔๑๐๑ ๐๐๒	เจ้าพนักงานธุรการ	ปฏิบัติงาน	๓๒ ๒ ๐๖ ๔๑๐๑ ๐๐๒	เจ้าพนักงานธุรการ	ปฏิบัติงาน	๑๙๖,๐๘๐	-	-	๑๙๖,๐๘๐
			บริหารธุรกิจบัณฑิต										
พนักงานจ้างตามภารกิจ กองสาธารณสุขและสิ่งแวดล้อม													
๕๙	นายฤชดา	อุสาหะ	ปริญญาตรี	-	ผู้ช่วยเจ้าพนักงานธุรการ	(คุณวุฒิ)	-	ผู้ช่วยเจ้าพนักงานธุรการ	(คุณวุฒิ)	๑๙๐,๖๘๐	-	-	๑๙๐,๖๘๐
พนักงานจ้างทั่วไป กองสาธารณสุขและสิ่งแวดล้อม													
๖๐	นายพิรุณ	นิลเกษม	มัธยมศึกษาตอนต้น	-	คนงานทั่วไป	(ทั่วไป)	-	คนงานทั่วไป	(ทั่วไป)	๑๐๘,๐๐๐	-	-	๑๐๘,๐๐๐
๖๑	น.ส.นันทพร	จิตรวิกรม	ปวส.	-	คนงานทั่วไป	(ทั่วไป)	-	คนงานทั่วไป	(ทั่วไป)	๑๐๘,๐๐๐	-	-	๑๐๘,๐๐๐
๖๒	น.ส.ศิริวรรณ	ทาจำปา	ปริญญาตรี	-	คนงานทั่วไป	(ทั่วไป)	-	คนงานทั่วไป	(ทั่วไป)	๑๐๘,๐๐๐	-	-	๑๐๘,๐๐๐
๖๓	นายณรงค์ฤทธิ์	เทียมแก้ว	มัธยมศึกษาตอนปลาย	-	พ.ขับเครื่องจักรกลขนาดเบา	(ทั่วไป)	-	คนงานทั่วไป	(ทั่วไป)	๑๐๘,๐๐๐	-	-	๑๐๘,๐๐๐
๖๔	นายบรรเจ็ด	พิมพ์สวัสดิ์	มัธยมศึกษาตอนต้น	-	พ.ขับเครื่องจักรกลขนาดเบา	(ทั่วไป)	-	คนงานทั่วไป	(ทั่วไป)	๑๐๘,๐๐๐	-	-	๑๐๘,๐๐๐
กองการประปา													
๖๕	- ว่างเดิม -		-	๓๒ ๒ ๐๙ ๒๑๐๖ ๐๐๑	ผู้อำนวยการกองการประปา	ต้น	๓๒ ๒ ๐๙ ๒๑๐๖ ๐๐๑	ผู้อำนวยการกองการประปา	ต้น	๓๙๓,๖๐๐	๔๒,๐๐๐	-	(ว่างเดิม)
	ขอให้ กส.ดำเนินการ				(นักบริหารงานประปา)			(นักบริหารงานประปา)					
๖๖	- ว่างเดิม -		-	๓๒ ๒ ๐๙ ๔๒๐๑ ๐๐๒	เจ้าพนักงานการเงินและบัญชี	ปง./ชง.	๓๒ ๒ ๐๙ ๔๒๐๑ ๐๐๒	เจ้าพนักงานการเงินและบัญชี	ปง./ชง.	๒๙๗,๙๐๐	-	-	(ว่างเดิม)
	ขอให้ กส.ดำเนินการ												
พนักงานจ้างตามภารกิจ กองการประปา													
๖๗	น.ส.นิจวรรณ	จอมเคียร	ปริญญาตรี	-	ผู้ช่วยเจ้าพนักงานธุรการ	(คุณวุฒิ)	-	ผู้ช่วยเจ้าพนักงานธุรการ	(คุณวุฒิ)	๑๘๓,๗๒๐	-	-	๑๘๓,๗๒๐
พนักงานจ้างทั่วไป กองการประปา													
๖๘	นายสมพงษ์	เอกทัต	มัธยมศึกษาตอนต้น	-	คนงานทั่วไป	(ทั่วไป)	-	คนงานทั่วไป	(ทั่วไป)	๑๐๘,๐๐๐	-	-	๑๐๘,๐๐๐
๖๙	น.ส.พรจันทร์	นิมิตรชัยนันท์	มัธยมศึกษาตอนต้น	-	คนงานทั่วไป	(ทั่วไป)	-	คนงานทั่วไป	(ทั่วไป)	๑๐๘,๐๐๐	-	-	๑๐๘,๐๐๐
๗๐	นายสุรศักดิ์	เกตุงาม	มัธยมศึกษาตอนต้น	-	คนงานทั่วไป	(ทั่วไป)	-	คนงานทั่วไป	(ทั่วไป)	๑๐๘,๐๐๐	-	-	๑๐๘,๐๐๐

ที่	ชื่อ - สกุล	คุณวุฒิ	กรอบอัตราเก่าเดิม			กรอบอัตราค่าจ้างใหม่			เงินเดือน			หมายเหตุ
			เลขที่ตำแหน่ง	ตำแหน่ง	ระดับ	เลขที่ตำแหน่ง	ตำแหน่ง	ระดับ	เงินเดือน	เงินประจำตำแหน่ง	เงินเพิ่มอื่น ๆ/เงินค่าตอบแทน	
กองการศึกษา												
๗๑	- ว่างเดิม -	-	๓๒ ๒ ๐๘ ๒๑๐๗ ๐๐๑	ผู้อำนวยการกองการศึกษา	ต้น	๓๒ ๒ ๐๘ ๒๑๐๗ ๐๐๑	ผู้อำนวยการกองการศึกษา	ต้น	๓๙๓,๖๐๐	๔๒,๐๐๐	-	(ว่างเดิม)
	ขอให้ กส.ดำเนินการ			(นักบริหารการศึกษา)			(นักบริหารการศึกษา)					
๗๒	น.ส.น้ำเพชร พรภวิทย์	ปริญญาโท	๓๒ ๒ ๐๘ ๒๑๐๗ ๐๐๒	หัวหน้าฝ่ายส่งเสริมการศึกษา	ต้น	๓๒ ๒ ๐๘ ๒๑๐๗ ๐๐๒	หัวหน้าฝ่ายส่งเสริมการศึกษา	ต้น	๓๖๙,๔๘๐	๑๘,๐๐๐	-	๓๘๗,๔๘๐
		รัฐประศาสนศาสตร์		(นักบริหารการศึกษา)			(นักบริหารการศึกษา)					
๗๓	- ว่าง -	-	๓๒ ๒ ๐๘ ๓๘๐๓ ๐๐๑	นักวิชาการศึกษา	ปก./ชก.	๓๒ ๒ ๐๘ ๓๘๐๓ ๐๐๑	นักวิชาการศึกษา	ปก./ชก.	๓๕๕,๓๒๐	-	-	(ว่างเดิม)
	ขอให้ กส.ดำเนินการ											
๗๔	น.ส.นงเยาว์ อูสาหะ	ปริญญาตรี	๓๒ ๒ ๐๘ ๖๖๐๐ ๒๒๗	ครู	คศ. ๑	๓๒ ๒ ๐๘ ๖๖๐๐ ๒๒๗	ครู	คศ. ๑	เงินอุดหนุน			-
		(คบ.) หลักสูตร ๕ ปี										
๗๕	- ว่าง -	-	๓๒ ๒ ๐๘ ๖๖๐๐ ๒๒๘	ครู	คศ. ๑	๓๒ ๒ ๐๘ ๖๖๐๐ ๒๒๘	ครู	คศ. ๑	เงินอุดหนุน			(ว่างเดิม)
	สรรหาด้วยวิธีการรับโอน											
พนักงานจ้างตามภารกิจ กองการศึกษา												
๗๖	น.ส.อภิสรรา อภิวันท์	ปริญญาตรี	-	ผู้ช่วยครูผู้ดูแลเด็กเล็ก	(คุณวุฒิ)	-	ผู้ช่วยครูผู้ดูแลเด็กเล็ก	(คุณวุฒิ)	๒๓๗,๑๒๐	-	-	๒๓๗,๑๒๐
พนักงานจ้างทั่วไป กองการศึกษา												
๗๗	น.ส.อัญชลี เฉลยวาเรศ	มัธยมศึกษาตอนปลาย	-	คนงานทั่วไป	(ทั่วไป)	-	คนงานทั่วไป	(ทั่วไป)	๑๐๘,๐๐๐	-	-	๑๐๘,๐๐๐
๗๘	น.ส.ชุตินา แสงเทียน	ปวส.	-	คนงานทั่วไป	(ทั่วไป)	-	คนงานทั่วไป	(ทั่วไป)	๑๐๘,๐๐๐	-	-	๑๐๘,๐๐๐
กองสวัสดิการสังคม												
๗๙	- ว่างเดิม -	-	๓๒ ๒ ๑๑ ๒๑๐๕ ๐๐๑	ผู้อำนวยการกองสวัสดิการสังคม	ต้น	๓๒ ๒ ๑๑ ๒๑๐๕ ๐๐๑	ผู้อำนวยการกองสวัสดิการสังคม	ต้น	๓๙๓,๖๐๐	๔๒,๐๐๐	-	(ว่างเดิม)
	ขอให้ กส.ดำเนินการ			(นักบริหารงานสวัสดิการสังคม)			(นักบริหารงานสวัสดิการสังคม)					
๘๐	น.ส.ศิวราภรณ์ อ่อนละมุล	ปริญญาโท	๓๒ ๒ ๑๑ ๒๑๐๕ ๐๐๒	หน.ฝ่ายส่งเสริมและสวัสดิการสังคม	ต้น	๓๒ ๒ ๑๑ ๒๑๐๕ ๐๐๒	หน.ฝ่ายส่งเสริมและสวัสดิการสังคม	ต้น	๓๙๖,๐๐๐	๑๘,๐๐๐	-	๔๑๔,๐๐๐
		รัฐประศาสนศาสตร์		(นักบริหารงานสวัสดิการสังคม)			(นักบริหารงานสวัสดิการสังคม)					
๘๑	นายวัฒนา เสี่ยมพงษ์	ปริญญาตรี	๓๒ ๒ ๑๑ ๒๑๐๕ ๐๐๓	หัวหน้าฝ่ายสังคมสงเคราะห์	ต้น	๓๒ ๒ ๑๑ ๒๑๐๕ ๐๐๓	หัวหน้าฝ่ายสังคมสงเคราะห์	ต้น	๓๑๗,๕๒๐	๑๘,๐๐๐	-	๓๓๕,๕๒๐
		รัฐประศาสนศาสตร์		(นักบริหารงานสวัสดิการสังคม)			(นักบริหารงานสวัสดิการสังคม)					

ที่	ชื่อ - สกุล		คุณวุฒิ	กรอบอัตราค่าจ้างเดิม			กรอบอัตราค่าจ้างใหม่			เงินเดือน			หมายเหตุ
				เลขที่ตำแหน่ง	ตำแหน่ง	ระดับ	เลขที่ตำแหน่ง	ตำแหน่ง	ระดับ	เงินเดือน	เงินประจำตำแหน่ง	เงินเพิ่มอื่นๆ/เงินค่าตอบแทน	
๘๒	นางสาวรรรยา	บุญเก่า	ปริญญาโท รัฐประศาสนศาสตร์	๓๒ ๒ ๑๑ ๓๘๐๑ ๐๐๑	นักพัฒนาชุมชน	ชำนาญการ	๓๒ ๒ ๑๑ ๓๘๐๑ ๐๐๑	นักพัฒนาชุมชน	ชำนาญการ	๒๙๓,๘๘๐	-	-	๒๙๓,๘๘๐
พนักงานจ้างตามภารกิจ กองสวัสดิการสังคม													
๘๓	น.ส.สิริพร	นิยมแก้ว	ปริญญาตรี	-	ผู้ช่วยเจ้าพนักงานพัฒนาชุมชน	(คุณวุฒิ)	-	ผู้ช่วยเจ้าพนักงานพัฒนาชุมชน	(คุณวุฒิ)	๑๙๑,๕๒๐	-	-	๑๙๑,๕๒๐
พนักงานจ้างตามภารกิจ กองสวัสดิการสังคม													
๘๔	น.ส.หนึ่งฤทัย	กอบการ	ปวส.	-	คนงานทั่วไป	(ทั่วไป)	-	คนงานทั่วไป	(ทั่วไป)	๑๐๘,๐๐๐	-	-	๑๐๘,๐๐๐

๑๒. แนวทางการพัฒนาพนักงาน, ลูกจ้างประจำและพนักงานจ้างของเทศบาล

เพื่อให้พนักงานเทศบาลและลูกจ้างเกิดความรับรู้ ความเข้าใจในทักษะ ทักษะ ทักษะ ทักษะ คุณธรรม และจริยธรรม และเป็น การเสริมสร้าง และพัฒนาประสิทธิภาพในการปฏิบัติราชการและปฏิบัติงาน ของ พนักงานเทศบาลและลูกจ้าง จึงได้กำหนดแนวทางการพัฒนาพนักงานเทศบาลและลูกจ้าง โดยจัดทำ แผนพัฒนาพนักงานและลูกจ้าง ไว้ดังนี้

แผนพัฒนาพนักงานเทศบาล ประจำปี พ.ศ. ๒๕๖๔ - ๒๕๖๖ เทศบาลตำบลโรงช้าง

หลักการและเหตุผล

ในภาวะการณ์ปัจจุบันเป็นช่วงเวลาแห่งการเปลี่ยนแปลง และการปฏิรูประบบราชการ ประกอบกับเป็นยุค แห่งกระแสโลกาภิวัตน์ ทำให้รูปแบบของการปฏิบัติราชการปัจจุบันแตกต่างออกไปจากสมัยก่อน ระเบียบ กฎหมายมีการเปลี่ยนแปลงมากขึ้นอันเนื่องมาจากการกระจายอำนาจให้กับองค์กรปกครอง ส่วนท้องถิ่น ภารกิจต่าง ๆ มีการถ่ายโอนให้แก่องค์กรปกครองส่วนท้องถิ่นมากขึ้น ทั้งนี้เป็นไปตามพระราชบัญญัติกำหนดแผน และขั้นตอนการกระจายอำนาจให้แก่องค์กรปกครองส่วนท้องถิ่น ประกอบกับ ความก้าวหน้าทางด้านเทคโนโลยี และวิวัฒนาการต่างๆ ได้ก้าวหน้าไปตลอดทำให้ต้องมีการพัฒนาบุคลากรขององค์กรปกครองส่วนท้องถิ่น ให้ สามารถพัฒนาตนเองให้ทันต่อภาวะการณ์ที่เปลี่ยนไป ซึ่งจะสามารถทำให้การปฏิบัติราชการเกิดประสิทธิภาพ อย่างสูงสุด

นอกจากนี้ สิ่งที่เราควรมีการพัฒนาควบคู่ไปกับการพัฒนาความรู้ของบุคลากร ก็คือการพัฒนาทางด้าน คุณธรรมและจริยธรรมของบุคลากรขององค์กรปกครองส่วนท้องถิ่น

ดังนั้น เทศบาลตำบลโรงช้าง โดยความเห็นชอบของคณะกรรมการจัดทำแผนการพัฒนาพนักงาน เทศบาล ได้ร่วมกันแสดงความคิดเห็น และได้ร่วมกันจัดทำแผนการพัฒนาพนักงานเทศบาลนี้ขึ้น เพื่อ เป็น แนวทางในการพัฒนาบุคลากรขององค์กรปกครองส่วนท้องถิ่น ประจำปี พ.ศ. ๒๕๖๔ - ๒๕๖๖ ต่อไป

เป้าหมายการพัฒนา

๑. เพื่อให้พนักงานเทศบาลและลูกจ้างเกิดความรับรู้ ความเข้าใจในทักษะ ทักษะ ทักษะ ต่อการปฏิบัติราชการใน ยุคแห่งการปฏิรูประบบราชการ และสามารถปฏิบัติราชการให้สอดคล้องกับแผนการกระจายอำนาจให้แก่องค์กร ปกครองส่วนท้องถิ่นได้อย่างมีประสิทธิภาพ
๒. เพื่อให้พนักงานเทศบาลและลูกจ้างเกิดความชำนาญและปฏิบัติตามระเบียบกฎหมายที่มี การระภาค ใช้ได้อย่างถูกต้อง รวดเร็ว และมีประสิทธิภาพ
๓. เพื่อให้พนักงานเทศบาลและลูกจ้าง ได้รับความรู้เกี่ยวกับด้าน IT (ไอที) ได้ทันกับภาวะการณ์ ปัจจุบัน และสามารถนำความรู้ด้านเทคโนโลยีมาปรับใช้ในการปฏิบัติราชการ
๔. เพื่อให้พนักงานเทศบาลและลูกจ้าง มีการพัฒนาด้านคุณธรรมและจริยธรรม ควบคู่ กันไปกับการ ปฏิบัติราชการ
๕. เพื่อให้ประชาชนได้รับการบริการที่ดีจากบุคลากรของภาครัฐ ภายใต้กรอบกฎหมายรัฐธรรมนูญ

หลักสูตรการพัฒนา

๑. หลักสูตรความรู้พื้นฐานในการปฏิบัติราชการ

ผู้เข้ารับการอบรม สำหรับพนักงานเทศบาลและลูกจ้างที่ได้เข้ารับการบรรจุ หรือแต่งตั้งใหม่ในการปฏิบัติราชการ

หลักสูตร

๑. ความรู้เกี่ยวกับหลักและระเบียบวิธีปฏิบัติราชการ
๒. ความรู้เกี่ยวกับบทบาทและหน้าที่ของพนักงานเทศบาลและลูกจ้างในระบอบประชาธิปไตยอันมีพระมหากษัตริย์เป็นประมุข
๓. ความรู้เกี่ยวกับแนวทางการปฏิบัติงานราชการ
๔. ความรู้พื้นฐานในการปฏิบัติราชการ สำหรับพนักงานเทศบาลบรรจุใหม่หรือลูกจ้างที่ได้รับการแต่งตั้งใหม่
๕. ความรู้เกี่ยวกับการพัฒนาเกี่ยวกับงานในหน้าที่ความรับผิดชอบ

๒. หลักสูตรการพัฒนาเกี่ยวกับงานในหน้าที่รับผิดชอบ

ผู้เข้ารับการอบรม พนักงานเทศบาลและลูกจ้างแต่ละตำแหน่ง

หลักสูตร

๑. ความรู้เกี่ยวกับบทบาทและหน้าที่ของแต่ละตำแหน่ง
๒. ความรู้เกี่ยวกับโครงสร้างของงานสถานที่ต่าง ๆ
๓. ความรู้เกี่ยวกับหน่วยงานอื่น ๆ ที่เกี่ยวข้องในการปฏิบัติราชการ
๔. ความรู้เกี่ยวกับนโยบายการบริหารงานของคณะผู้บริหาร

๓. หลักสูตรความรู้และทักษะเฉพาะของงานแต่ละตำแหน่ง

ผู้เข้ารับการอบรม พนักงานเทศบาลและลูกจ้างแต่ละตำแหน่ง

หลักสูตร

๑. ความรู้ความสามารถในการปฏิบัติงานของตำแหน่งหนึ่งตำแหน่งใดโดยเฉพาะ เช่น การฝึกอบรมต่าง ๆ

๔. หลักสูตรด้านการบริหาร

ผู้เข้ารับการอบรม พนักงานเทศบาลสายงานผู้บริหาร

หลักสูตร

๑. ความรู้เกี่ยวกับการบริหารงานทั่วไปเพื่อการวางแผน การมอบหมายงาน
๒. ความรู้เกี่ยวกับการบริหารงานบุคคล เช่น การสร้างกำลังใจ แรงบันดาลใจ และการประสานงาน

๕. หลักสูตรด้านการบริหาร

ผู้เข้ารับการอบรม พนักงานเทศบาล และลูกจ้างทุกคน

หลักสูตร

๑. ความรู้เกี่ยวกับการพัฒนาคุณธรรมและจริยธรรมในการปฏิบัติราชการ
๒. ความรู้เกี่ยวกับการพัฒนาคุณภาพชีวิต เพื่อนำไปเพิ่มประสิทธิภาพในการปฏิบัติงานอย่างมีประสิทธิภาพและประสิทธิผล

วิธีการพัฒนาพนักงานเทศบาลและลูกจ้าง

๑. หลักสูตรความรู้พื้นฐานในการปฏิบัติราชการ

วิธีการพัฒนา เทศบาลดำเนินการร่วมกับสำนักงานท้องถิ่นจังหวัดพระนครศรีอยุธยา โดยทำการปฐมนิเทศและการสอนงาน

ระยะเวลาดำเนินการ ดำเนินการตามระยะเวลาที่เหมาะสม ทั้งนี้ขึ้นอยู่กับมีพนักงานเทศบาลหรือลูกจ้างเข้ารับการบรรจุแต่งตั้งเมื่อใด

๒. หลักสูตรการพัฒนาเกี่ยวกับงานในหน้าที่รับผิดชอบ

วิธีการพัฒนา เทศบาลดำเนินการเอง โดยจัดการฝึกอบรมและการศึกษาดูงาน

ระยะเวลาดำเนินการ ดำเนินการปีละ ๑ ครั้ง ระหว่างเดือนมิถุนายน ถึง สิงหาคม ของทุกปี

๓. หลักสูตรความรู้และทักษะเฉพาะงานแต่ละตำแหน่ง

วิธีการพัฒนา มอบหมายให้ สำนักงาน ก.ท. , ก.ท.จ. หรือส่วนราชการอื่นที่เหมาะสมเป็นผู้ดำเนินการ โดยการฝึกอบรมหรือสัมมนา

ระยะเวลาดำเนินการ ดำเนินการตามระยะเวลาที่เหมาะสม ทั้งนี้ขึ้นอยู่กับส่วนราชการที่จัดฝึกอบรม กำหนด

๔. หลักสูตรด้านการบริหาร

วิธีการพัฒนา มอบหมายให้ สำนักงาน ก.ท. , ก.ท.จ. หรือส่วนราชการอื่นที่เหมาะสมเป็นผู้ดำเนินการ โดยการฝึกอบรมประชุมเชิงปฏิบัติการหรือสัมมนา

ระยะเวลาดำเนินการ ดำเนินการตามระยะเวลาที่เหมาะสม ทั้งนี้ขึ้นอยู่กับมีพนักงานเทศบาลหรือลูกจ้างเข้ารับการบรรจุแต่งตั้งเมื่อใด

๕. หลักสูตรด้านคุณธรรมและจริยธรรม

วิธีการพัฒนา ดำเนินการเองโดยร่วมกับส่วนราชการอื่น ๆ เช่น สำนักพุทธศาสนาจังหวัด สถานปฏิบัติธรรม วัดต่าง ๆ โดยการฝึกอบรม หรือการปฏิบัติธรรม

ระยะเวลาดำเนินการ ดำเนินการปีละ ๑ ครั้ง ระหว่างเดือนพฤศจิกายน ถึง เดือนมกราคมของทุกปี

การติดตามและประเมินผล

การติดตามและประเมินผล หลังจากการที่พนักงานเทศบาลและลูกจ้างได้รับการพัฒนาในแต่ละหลักสูตร ให้ผู้ที่เข้ารับการพัฒนาดำเนินการดังนี้

๑. ให้ผู้เข้ารับการพัฒนาทำรายงานสรุปผลการเข้ารับการฝึกอบรม หรือสัมมนาให้ผู้บังคับบัญชาทราบตามลำดับชั้น

๒. เทศบาลดำเนินการประเมินผลพนักงานเทศบาลและลูกจ้าง ที่เข้ารับการพัฒนาโดยให้ตอบแบบประเมินสอบถามว่า ผู้ที่เข้ารับการพัฒนาดำเนินการที่เทศบาลกำหนดหรือไม่ หรือการประเมินด้วยวิธีอื่นที่เห็นสมควรตามความเหมาะสมของแต่ละหลักสูตร

หมายเหตุ ทั้งนี้การประเมินผลในแต่ละหลักสูตรให้เป็นไปตามที่เทศบาลกำหนด

แผนพัฒนาพนักงานและลูกจ้างเทศบาลตำบลโรงช้าง

พ.ศ. ๒๕๕๔ - ๒๕๖๖

กำหนดเวลา	ไตรมาสที่ ๑			ไตรมาสที่ ๒			ไตรมาสที่ ๓			ไตรมาสที่ ๔			หมายเหตุ
	ตุลาคม	พฤศจิกายน	ธันวาคม	มกราคม	กุมภาพันธ์	มีนาคม	เมษายน	พฤษภาคม	มิถุนายน	กรกฎาคม	สิงหาคม	กันยายน	เหตุ
ปีงบประมาณ พ.ศ.๒๕๖๔		การฝึกอบรมคุณธรรม และจริยธรรมพนักงาน, ลูกจ้างประจำและพนักงานจ้าง ของเทศบาล								การฝึกอบรมและทัศนศึกษาดูงาน เพื่อพัฒนาทักษะพนักงาน และลูกจ้างของเทศบาล			***
ปีงบประมาณ พ.ศ. ๒๕๖๕		การฝึกอบรมคุณธรรม และจริยธรรมพนักงาน และลูกจ้างของเทศบาล								การฝึกอบรมและทัศนศึกษาดูงาน เพื่อพัฒนาทักษะพนักงาน และลูกจ้างของเทศบาล			***
ปีงบประมาณ พ.ศ. ๒๕๖๖		การฝึกอบรมคุณธรรม และจริยธรรมพนักงาน และลูกจ้างของเทศบาล								การฝึกอบรมและทัศนศึกษาดูงาน เพื่อพัฒนาทักษะพนักงาน และลูกจ้างของเทศบาล			***

***หมายเหตุ เทศบาลส่งเสริมให้พนักงานและลูกจ้างของเทศบาล เข้ารับการอบรมสัมมนาในด้านต่างๆ ตลอดปี โดยเฉพาะหลักสูตรที่จัดโดยกรมส่งเสริมการปกครองท้องถิ่น หรือส่วนราชการต่างๆ ทั้งนี้ ขึ้นอยู่กับระยะเวลาใดที่จะมีการกำหนดให้มีการฝึกอบรม

๑๓. ประกาศคุณธรรม จริยธรรมของข้าราชการ ลูกจ้าง และพนักงานจ้าง

อนุสนธิจากคณะกรรมการมาตรฐานการบริหารงานบุคคลส่วนท้องถิ่น (ก.ถ.) ได้กำหนดมาตรฐานทางคุณธรรมและจริยธรรมของข้าราชการ พนักงานและลูกจ้างขององค์กรปกครองส่วนท้องถิ่น ซึ่งได้ประมวลขึ้นจากข้อเสนอแนะของผู้บริหารท้องถิ่น สมาชิกสภาท้องถิ่นข้าราชการหรือพนักงานส่วนท้องถิ่น ลูกจ้างในองค์กรปกครองส่วนท้องถิ่น และประชาชนผู้รับบริการจากองค์กรปกครองส่วนท้องถิ่น โดยมีวัตถุประสงค์เพื่อใช้เป็นหลักการและแนวทางปฏิบัติให้ข้าราชการหรือพนักงานส่วนท้องถิ่นและลูกจ้างขององค์กรปกครองส่วนท้องถิ่นโดยทั่วไปใช้ยึดถือปฏิบัติเป็นเครื่องกำกับความประพฤติ ได้แก่

๑. พึงดำรงตนให้ตั้งมั่นอยู่ในศีลธรรม ปฏิบัติหน้าที่ด้วยความซื่อสัตย์ สุจริต เสียสละและมีความรับผิดชอบ

๒. พึงปฏิบัติหน้าที่อย่างเปิดเผย โปร่งใส พร้อมให้ตรวจสอบ

๓. พึงให้บริการด้วยความเสมอภาค สะดวก รวดเร็ว มีอัธยาศัยไมตรี โดยยึดประโยชน์ของประชาชนเป็นหลัก

๔. พึงปฏิบัติหน้าที่โดยยึดผลสัมฤทธิ์ของงานอย่างคุ้มค่า

๕. พึงพัฒนาทักษะ ความรู้ ความสามารถ และตนเองให้ทันสมัยอยู่เสมอ

เทศบาลตำบลโรงช้าง ขอประกาศให้มาตรฐานทั้ง ๕ ประการ ดังกล่าว

ข้างต้นเป็น “ มาตรฐานทางคุณธรรมและจริยธรรมของข้าราชการหรือพนักงานเทศบาลและลูกจ้างของเทศบาลตำบลโรงช้าง ” และขอกำหนดมาตรฐานทางคุณธรรมและจริยธรรม สำหรับข้าราชการ พนักงานและลูกจ้างขององค์กรปกครองส่วนท้องถิ่นเพื่อยึดถือเป็นแนวทางสำหรับประพฤติตนและเป็นหลักการในการปฏิบัติงานเพิ่มเติม ดังนี้

๑. ต้องเป็นผู้มีศีลธรรมอันดี และประพฤติตนให้เหมาะสมกับตำแหน่งหน้าที่

๒. ต้องเป็นผู้ใช้วิชาชีพในการปฏิบัติหน้าที่ราชการด้วยความซื่อสัตย์ และไม่แสวงหาประโยชน์โดยมิชอบในกรณีที่วิชาชีพใดมีจรรยาวิชาชีพกำหนดไว้ ก็พึงปฏิบัติตามจรรยาวิชานั้นด้วย

๓. ต้องเป็นผู้มีทัศนคติที่ดี และพัฒนาตนเองให้มีคุณธรรม จริยธรรม รวมทั้งเพิ่มพูนความรู้ ความสามารถ และทักษะในการทำงานเพื่อให้การปฏิบัติหน้าที่ราชการมีประสิทธิภาพ ประสิทธิภาพยิ่งขึ้น

๔. ต้องเป็นผู้ปฏิบัติหน้าที่ราชการด้วยความสุจริต เสมอภาพและปราศจากอคติ

๕. ต้องเป็นผู้ปฏิบัติหน้าที่ราชการอย่างเต็มกำลังความสามารถ รอบคอบ รวดเร็ว ขยันหมั่นเพียร ถูกต้อง สมเหตุสมผล โดยคำนึงถึงประโยชน์ของทางราชการและประชาชนเป็นสำคัญ

๖. ต้องเป็นผู้ประพฤติตนเป็นผู้ตรงต่อเวลา และใช้เวลาราชการเป็นประโยชน์ต่อทางราชการอย่างเต็มที่

๗. ต้องเป็นผู้ดูแลรักษาและใช้ทรัพย์สินของราชการอย่างประหยัดคุ้มค่า โดยระมัดระวังมิให้เสียหายหรือสิ้นเปลืองเยี่ยงวิญญูชนจะพึงปฏิบัติต่อทรัพย์สินของตนเอง

๘. ต้องเป็นผู้มีความรับผิดชอบต่อในการปฏิบัติงานการให้ความร่วมมือช่วยเหลือกลุ่มงานของตนเองทั้งในด้านการให้ความคิดเห็นการทำงานและการแก้ปัญหาาร่วมกัน รวมทั้งการเสนอแนะในสิ่งที่จะเห็นว่าจะมีประโยชน์ต่อการพัฒนางานในความรับผิดชอบด้วย

๙. ผู้บังคับบัญชาต้องพึงดูแลเอาใจใส่ผู้อยู่ใต้บังคับบัญชาทั้งในด้านการปฏิบัติงานขวัญกำลังใจ สวัสดิการ และยอมรับฟังความคิดเห็นของผู้อยู่ใต้บังคับบัญชา ตลอดจนปกครองผู้อยู่ใต้บังคับบัญชา ด้วยหลักการและเหตุผลที่ถูกต้องตามทำนองคลองธรรม

๑๐. ต้องเป็นผู้ช่วยเหลือเกื้อกูลกันในทางที่ชอบ รวมทั้งส่งเสริมสนับสนุนให้เกิดความสามัคคีร่วมแรง ร่วมใจในบรรดาผู้ร่วมงานในการปฏิบัติหน้าที่เพื่อประโยชน์ส่วนรวม

๑๑. ต้องเป็นผู้ปฏิบัติต่อผู้ร่วมงานตลอดจนผู้เกี่ยวข้องด้วยความสุภาพ มีน้ำใจและมนุษยสัมพันธ์อันดี

๑๒. ต้องเป็นผู้ละเว้นจากการนำผลงานของผู้อื่นมาเป็นของตน

๑๓. ต้องเป็นผู้ให้บริการประชาชนอย่างเต็มความสามารถด้วยความเป็นธรรม เอื้อเฟื้อ มีน้ำใจและใช้กิริยา วาจาที่สุภาพอ่อนโยน เมื่อเห็นว่าเรื่องใดไม่สามารถปฏิบัติได้หรือไม่อยู่ในอำนาจหน้าที่ของตน จะต้องปฏิบัติ ควรชี้แจงเหตุผลหรือแนะนำติดต่อหน่วยงานหรือบุคคลซึ่งตนเองทราบว่ามีอำนาจหน้าที่เกี่ยวข้องกับเรื่องนั้น ๆ ต่อไป

๑๔. ต้องเป็นผู้ประพฤติตนให้เป็นที่เชื่อถือของบุคคลทั่วไป

๑๕. ต้องเป็นผู้ละเว้นการรับทรัพย์สินหรือประโยชน์อื่นใดที่รับไว้มีมูลค่าเกินปกติวิสัยที่วิญญูชนจะให้แก่กันโดยเสนาหาจากผู้มาติดต่อราชการ หรือผู้ซึ่งอาจได้รับประโยชน์จากการปฏิบัติหน้าที่



ประกาศเทศบาลตำบลโรงช้าง
เรื่อง ประกาศใช้แผนอัตรากำลัง ๓ ปี ประจำปีงบประมาณ พ.ศ.๒๕๖๔ - ๒๕๖๖

อาศัยอำนาจตามความในมาตรา ๑๗ (๓) และมาตรา ๒๔ แห่งพระราชบัญญัติระเบียบบริหารงานบุคคลส่วนท้องถิ่น พ.ศ. ๒๕๔๒ ประกอบมติคณะกรรมการพนักงานเทศบาลจังหวัดพระนครศรีอยุธยา (ก.ท.จ.) ในการประชุมครั้งที่ ๙ / ๒๕๖๓ เมื่อวันที่ ๒๓ กันยายน ๒๕๖๓ ได้มีมติเห็นชอบแผนอัตรากำลัง ๓ ปี ประจำปีงบประมาณ พ.ศ.๒๕๖๔-๒๕๖๖ ของเทศบาลตำบลโรงช้าง ซึ่งเป็นไปตามหมวด ๒ ข้อ ๑๔ , ๑๕ , ๑๖ และ ข้อ ๑๗ ของประกาศคณะกรรมการพนักงานเทศบาลจังหวัดพระนครศรีอยุธยา เรื่อง หลักเกณฑ์และเงื่อนไขเกี่ยวกับการบริหารงานบุคคลของเทศบาล ซึ่งมีผลบังคับตั้งแต่วันที่ ๒๕ พฤศจิกายน ๒๕๕๕ เป็นต้นไป และหนังสือสำนักงาน ก.จ. ก.ท. และ ก.อบต. ที่ มท ๐๘๐๙.๒ /ว ๗๐ ลงวันที่ ๑๙ มิถุนายน ๒๕๖๓ เรื่อง การจัดทำแผนอัตรากำลัง ๓ ปี ประจำปีงบประมาณพ.ศ. ๒๕๖๔ - ๒๕๖๖

เพื่อให้การบริหารงานบุคคลด้านการกำหนดตำแหน่ง การใช้ตำแหน่งของข้าราชการท้องถิ่น ลูกจ้างประจำ และ พนักงานจ้าง เป็นไปอย่างต่อเนื่องมีผลบังคับใช้ตั้งแต่วันที่ ๑ ตุลาคม ๒๕๖๓ จึงประกาศใช้แผนอัตรากำลัง ๓ ปี ประจำปีงบประมาณ พ.ศ.๒๕๖๔ - ๒๕๖๖ ของเทศบาลตำบลโรงช้าง

จึงประกาศให้ทราบโดยทั่วกัน

ประกาศ ณ วันที่ ๑ เดือน ตุลาคม พ.ศ.๒๕๖๓

(นางอัฐวิวัฒน์ บรรจงพินิจ)

นายกเทศมนตรีตำบลโรงช้าง